

ПРОСТОРНИ ПЛАН ПОДРУЧЈА ПОСЕБНЕ НАМЕНЕ ПАРКА ПРИРОДЕ „ГОЛИЈА”



МАТЕРИЈАЛ ЗА РАНИ ЈАВНИ УВИД

НАРУЧИЛАЦ:



РЕПУБЛИКА СРБИЈА
МИНИСТАРСТВО ГРАЂЕВИНАРСТВА,
САОБРАЋАЈА И ИНФРАСТРУКТУРЕ

НОСИЛАЦ ИЗРАДЕ:



АГЕНЦИЈА ЗА ПРОСТОРНО ПЛАНИРАЊЕ
И УРБАНИЗАМ РЕПУБЛИКЕ СРБИЈЕ

ОБРАЂИВАЧИ:



ЦЕНТАР ЗА ПЛАНИРАЊЕ УРБАНОГ РАЗВОЈА - ЦЕП, д.о.о.



„BEOEXPERT DESIGN BIM ENGINEERING“, д.о.о.

ОДГОВОРНИ ПЛАНЕР:



Саша Карајовић, дипл. прост. планер
Број лиценце 100 0005 03

ДИРЕКТОРКА ЦЕП-а:



Љубина Стефановић-Тасић,
дипл. инж. арх.

ОДГОВОРНИ УРБАНИСТА:



Саша Бранић, дипл. инж. арх.
Број лиценце 200 0988 07

Београд, 2026. год.

ТЕКСТУАЛНИ ДЕО:

1. Уводне напомене
2. О Голији
3. Опис границе планског подручја
4. Планови и стратегије од значаја за израду Просторног плана
 - 4.1. Просторни планови вишег реда
 - 4.2. Остали планови од значаја за израду Просторног плана
 - 4.3. Стратешка документа од значаја за простор Парка природе «Голија»
5. Опис постојећег стања, коришћење простора и ограничења
6. Циљеви и очекивани резултати израде Просторног плана
7. Предлог планског решења
8. Очекивани ефекти планирања у погледу унапређења начина коришћења простора

ГРАФИЧКИ ПРИЛОЗИ:

- | | | |
|----|--|-----------|
| 1 | Границе на подручју обухвата плана | 1:50 000 |
| 2. | Изводи из регионалних просторних планова: | |
| | 2а. Регионални просторни план за подручје Шумадијског, Поморавског, Рашког и Расинског управног округа | 1:200 000 |
| | 2б. Регионални просторни план Златиборског и Моравичког управног округа | 1:200 000 |
| 3. | Прегледна карта: Посебна намена простора | 1:50 000 |

1. УВОДНЕ НАПОМЕНЕ

Изради Просторног плана подручја посебне намене Парка природе „Голија” (у даљем тексту: Просторни план), приступило се на основу Одлуке о изради Просторног плана („Службени гласник Републике Србије”, број 66 од 25. јула 2025.).

Наручилац израде Просторног плана је Министарство грађевинарства, саобраћаја и инфраструктуре. Припрему, координацију и праћење израде Просторног плана врши Агенција за просторно планирање и урбанизам Републике Србије. Обрађивач Просторног плана је конзорцијум предузећа: Центар за планирање урбаног развоја – ЦЕП, д.о.о. и „Веоexpert design BIM engineering“, д.о.о., Београд.

За предметно подручје, донета је Одлука о изради Стратешке процене утицаја Просторног плана на животну средину („Службени гласник Републике Србије”, број 21 од 13. марта 2025.). У складу са Законом о стратешкој процени утицаја на животну средину („Службени гласник РС”, бр. 135/04 и 88/10), Извештај о стратешкој процени утицаја на животну средину је саставни део овог Просторног плана.

Просторни план подручја посебне намене доноси се за подручја која захтевају посебан режим организације, уређења, коришћења и заштите простора, пројекте од значаја за Републику Србију или за подручја одређена Просторним планом Републике Србије, или другим просторним планом.

Планирање, коришћење, уређење и заштита простора засниваће се на принципима уређења и коришћења простора утврђеним чланом 3. Закона о планирању и изградњи („Службени гласник РС”, бр. 72/09, 81/09 – исправка, 64/10 – УС, 24/11, 121/12, 42/13 – УС, 50/13 – УС, 98/13 – УС, 132/14, 145/14, 83/18, 31/19, 37/19 – др. закон, 9/20, 52/21 и 62/23).

Просторни план се ради и у складу са:

- Правилником о садржини, начину и поступку израде докумената просторног и урбанистичког планирања („Службени гласник РС”, број 32/19 и 47/25), којим је одређена садржина и процедура израде просторног плана подручја посебне намене;
- Правилником о садржини и начину вођења и одржавања Централног регистра планских докумената, Информационог система о стању у простору и локалног информационог система и дигиталном формату достављања планских докумената („Службени гласник РС”, број 33/15), којим се ближе прописује садржина и начин вођења и одржавања Централног регистра планских докумената, Информационог система о стању у простору и локалног информационог система планских докумената, као и дигиталних формата достављања планских докумената.

Концептуални оквир планирања, коришћења, уређења и заштите планског подручја заснива се на обезбеђењу планског основа за планско коришћење подручја посебне намене, са посебним акцентом на развоју јавне инфраструктуре и развоју инфраструктуре посебне намене за потребе одбране земље.

Просторни план ће садржати и елементе детаљне регулације, као и детаљну разраду за инфраструктурне објекте за потребе одбране земље што ће омогућити његово директно спровођење, у складу са законом.

На основу Закона о планирању и изградњи, а ради упознавања јавности са општим циљевима и сврхом израде Просторног плана, могућим решењима за развој просторних целина и ефектима планирања, након доношења Одлуке о изради плана приступило се изради материјала за рани јавни увид.

Материјал за рани јавни увид Просторног плана садржи: текстуални и графички део и документацију.

2. О ГОЛИЈИ

Голија је највиша планина југозападне Србије. Њен највиши врх је Јанков камен (1833 m надморске висине), са кога се, као и са других истакнутих врхова, пружа видик на огромно пространство голијских шума, пашњака, ливада, али и даље до врхова Копаноника, далеких Проклетија и Комова. Пружа се у дужини од 32 km, а по лепоти и разноврсности пејзажа, као и очуваности изворних природних и културних вредности, једна је од најпривлачнијих планина у Србији.

У административном смислу, подручје Голије налази се на територији града Краљева и Новог Пазара, као и општина Ивањица, Рашка и Сјеница. Међусобна повезаност подручја пет општина највећим делом је одређена правцем пружања планинског масива Голије. Иако захваљујући погодним речним долинама, постоје природне комуникације од нижих ка вишим зонама, међусобна повезаност насеља и општина подручја Голије је веома слаба.

Голија је туристичка дестинација на почетку развоја, која се стога мора развијати по интернационалним правилима и стандардима туристичке индустрије. Према томе, формирање рационалне визије туристичког развоја Голије, као првог корака у стратешком обликовању будућег развоја Голије, потребно је извући из објективних стратешких упоришта овог пројекта.

Визија и позиционирање туристичке дестинације Голија базира се на следећим стратешким упориштима:

- Голија је јединствени ресурс у рукама више административних целина које морају објективизовати своје интересе у односу на развој туризма планине и њеног непосредног подручја;
- Голија је део заштићеног простора, те као таква свој развој мора остваривати тако да валоризује богатство природних и културно-историјских елемената простора, а да истовремено негује и штити та своја богатства;
- Република Србија има јасне интересе у развоју туризма и, с тиме у вези, одређена је позиција Голије и њеног будућег туристичког развоја;
- Постојање локално-рекреативног, насупрот интернационалном приступу развоја туризма Голије;
- Почетна ('старт-уп') позиција Голије у туризму даје јој могућност иновација у развоју;
- Потреба за изградњом капацитета и екстерном подршком у развоју.

Узимајући у обзир ресурсе, атракције и атрибуте подручја Голије, предлог је да се позиционирање Голије базира на богатству природних и културних ресурса, те историји,

традицији и идентитету дестинације, јер то омогућава интеграцију ових елемената и њихово обликовање у диференцирана искуства, производе и активности. Надаље, предлог је да се Голија на средњи и дуги рок тржишно позиционира користећи **четири кључне туристичке фасцинације овог простора: чаролију природе, живот на планини, историју и културу, те активности на планини.**

Голија има повољне могућности за будуће регионално повезивање са важнијим центрима у Републици Србији, као и могућност повезивања са Црном Гором, а преко ње и шире.

Постојање значајних природних и културно-историјских целина и споменика на подручју и у непосредном окружењу потврђује чињеницу да подручје Голије има централно место у њиховом повезивању у комплексну, природну, културно-историјску и туристичко-рекреативну целину.

3. ОПИС ГРАНИЦЕ ПЛАНСКОГ ПОДРУЧЈА

Оквирна граница Просторног плана обухвата делове територија градова Краљево и Нови Пазар и општина Ивањица, Рашка и Сјеница, и то:

- на територији града Краљево: целе катастарске општине Брезова, Бзовик, Врх, Долац, Дражиниће, Милиће, Ушће, Река, Рудно, Засад, Орља Глава и Савово;
- на територији града Нови Пазар: целе катастарске општине Драмиће, Кузмичево, Мухово, Раст и Радаљица;
- на територији општине Ивањица: целе катастарске општине Брусник, Вионица, Врмбаје, Вучак, Глеђица, Градац, Дајићи, Добри До, Ерчеге, Коритник, Куманица, Чечина, Братљево, Медовине и Смиљевац;
- на територији општине Рашка: целе катастарске општине Биниће, Боровиће, Градац, Крушевица и Плешин;
- на територији општине Сјеница: цела катастарска општина Шаре.

Оквирна граница обухвата Просторног плана дата је на скици у наставку, као и Прилогу – „Границе на подручју обухвата Плана“.

Коначна граница обухвата Просторног плана биће утврђена Нацртом просторног плана.



- Граница ППППН ПП "Голија"
- Граница стратегије ППППН ПП "Голија"
- Граница Парка природе "Голија"
- Граница Резервата биосфере "Голија - Студеница" МАБ
- Граница општине
- Граница катастарске општине
- Насеље

Скица: Границе плана

4. ПЛАНОВИ И СТРАТЕГИЈЕ ОД ЗНАЧАЈА ЗА ИЗРАДУ ПРОСТОРНОГ ПЛАНА

4.1. Просторни планови вишег реда

Просторни план Републике Србије од 2010. до 2020. године („Службени гласник РС”, број 88/10)

Законом о Просторном плану Републике Србије за период од 2010. до 2020. године (у даљем тексту: ППРС), утврђене су дугорочне основе организације, уређења, коришћења и заштите простора Републике Србије у циљу усаглашавања економског и социјалног развоја са природним, еколошким и културним потенцијалима и ограничењима на њеној територији.

У делу о обавезама и смерницама за планску разраду, утврђује се обавеза израде просторних планова подручја посебне намене за просторне целине чију посебност одређује једна или више опредељујућих намена, активности или функција у простору које су од републичког интереса.

За подручје овог просторног плана релевантне су следеће одредбе дефинисане ППРС:

- Манастир Студеница, уписан на УНЕСКО-ву листи светске баштине, један је од споменика који са непосредном околином чини сагледиву културно-пејзажну целину. Објекти културног наслеђа заштићени су (према међународним стандардима) као карактеристичне целине и објекти апсолутног и релативног идентитета, од значаја за просторни развој Републике Србије;
- Резерват биосфере „Голија – Студеница“ (који се у целини налази у обухвату Парка природе Голија) је природно добро које је стекло међународни статус заштите (уписано 2001. године у Листу резервата биосфере, актом Интернационалног координационог савета МАВ програма UNESCO). У области заштите природног наслеђа, приоритетна активности је уписивање Голије у међународну листу еколошки значајних подручја – Рамсарску листу;
- Приоритетна подручја, за која је обавезна израда пројеката „карактеризације предела”, као основе за заштиту, планирање и управљање њиховим развојем, су подручја посебних природних/културних вредности: Голија са Студеницом (подручје интегралних природних и културних вредности), Парк природе Голија (подручје заштићених природних вредности) и планинско подручје Голије (туристичка дестинација);
- Голија (са Радочелом и Чемерном) припада високопланинским подручјима од националног значаја (са средње планинским окружењем), са повољним положајем у односу на потенцијалну туристичку тражњу. С тим у вези, стратешки приоритети развоја и заштите

подручја Голија обухватају: одрживи развој туризма, инфраструктурно опремање, повезивање села уз унапређење пољопривреде и других комплементарних делатности, унапређење статуса заштићеног природног добра (МАВ);

- Развој високопланинског туризма на Голији треба да помогне јачању привредног и социјалног развоја централне и западне Србије. С тим у вези, Голија је издвојена као примарна туристичка дестинација (регионална целина интегрисане понуде унутар туристичког кластера „Средишња и Западна Србија”) са комплетном целогодишњом понудом;
- Резервисан је простор за вишенаменску акумулацију „Препрана” на реци Студеница (КНУ = 665 мпм), до усвајања решења концепције коришћења вода реке Студенице (намена: снабдевање водом становништва, енергетика, заштита од поплава, оплемењавање малих вода, рибарство и одрживи туризам, све у складу са регулативом о заштити вода);

Очување и развој биодиверзитета према светским и европским конвенцијама и протоколима представља приоритет просторног развоја Републике Србије, који ће се спроводити кроз систем заштите појединих врста, станишта и заштићених подручја.

На заштићеном подручју ППРС су дефинисане и следеће одредбе:

- У области заштите природног наслеђа, приоритетна активности је уписивање Голије у међународну листу еколошки значајних подручја тзв. Рамсарску листу,
- Високопланински простор Голије је дефинисан као приоритетно подручје за које је обавезна израда посебног пилот пројеката „Карактеризације предела”, који је основ за заштиту, планирање и управљање развојем посебних природних и/или културних вредности,
- На планском подручју, неопходно је обезбедити услове за задржавање становништва и подстицање насељавања, пре свега унапређењем пољопривреде (пашњачко сточарство, воћарство, пчеларство, сакупљање лековитог биља - посебно производња органске хране), развојем туризма (одрживи туризам) и других комплементарних активности на селу, развојем јавних сервиса и бољим комуналним опремањем,
- Изградњу инфраструктурних система треба утврдити кроз приоритете и етапе.

Један од стратешких приоритета представљају активности на државном путу I реда (изградња аутопута Е-763) део руте 4 (СЕЕТО) Београд – Чачак – Пожега – Ариље – Ивањица - Сјеница (Дуга пољана) - Бољаре.

На подручју Парка природе Голија задржава се постојећа траса пута М 21.1 (ИБ 21), чија се траса према Просторном плану Републике Србије за период од 2010. до 2020. године поклапа са „ивањичким” коридором аутопута Е-763. Резервисана је траса аутопута Е-763 за тзв. варијанту аутопута „Исток 1” која од Ивањице до Међуречја прати трасу постојећег државног пута М 21.1. (ИБ 21).

Напомена:

Нацртом Просторног плана Републике Србије до 2035. године (који је у процедури доношења) дефинисано је вишегодишње опредељење Републике Србије за интензивно планско улагање у развој саобраћаја и наставак изградње и унапређења друмског саобраћаја и путне мреже. Једно од основних планских решења јесте завршетак изградње аутопутског правца и активности на аутопутској рути 4 (SEETO): граница са Румунијом – Вршац – Панчево (ИБ број 10, Е–70) – Београд (обилазница око Београда) – Чачак – Пожега (IA број 2 (Е–763) – Ариље – Ивањица (ИБ број 21, Е–763) – Сјеница (Дуга Пољана) – Бољаре (граница са Црном Гором) (IIA број 197, Е–763).

Регионални просторни план Златиборског и Моравичког управног округа („Службени гласник РС”, број 1/13)

Регионални просторни план Златиборског и Моравичког управног округа (у даљем тексту: РПП ЗМО), на подручју Парка природе „Голија“, захвата делове општина Сјеница и Ивањица.

За подручје овог Просторног плана релевантне су следеће одредбе дефинисане РПП ЗМО:

- Културно наслеђе ће се штитити, уређивати и презентовати као развојни ресурс, на начин који ће допринети афирмацији регионалног и локалног идентитета. Очување, унапређење и заштита предела и амбијента око непокретних културних добара ће се вршити у оквиру комплексног уређења и презентације ових целина;
- Развој пољопривреде, односно активности усмерених ка заштити ливадско- пашњачких екосистема и аутохтоних раса и сорти - развој пашњачког (укључујући органско) сточарства (говеда, овце и козе), интегралне/органске производње воћа (аутохтоне сорте коштичавог воћа, малина, рибизла, боровница, купина), ретких врста жита (раж, овас, хељда и сл.), пчеларства, узгој и сакупљање лековитог биља и шумских плодова, узгој дивљачи и рибе. Висококвалитетне и органски произведене сточарске производе (аутохтони сиреви, органско млеко), воће, мед, рибу и дивљач потребно је економски валоризовати заштитом порекла, односно везивањем порекла за територију заштићених подручја и пласман у туристичким капацитетима, на газдинствима или у руралном окружењу,
- Ово подручје је једно од воднијих и еколошки очуванијих подручја Србије и у свим стратешким документима водопривреде Србије третира се као подручје у коме има највише изворишта регионалних система. Интегрално коришћење, уређење и заштита водних ресурса је основни циљ у области водопривреде. Ово подразумева развој два вишенаменска водопривредна система – Регионалног система за снабдевање водом насеља (Западноморавско-рзавски систем и Ибарско-шумадијски систем) и Речног система за коришћење, уређење и заштиту вода (Западноморавски речни систем и Речни систем Дрине, Лима и Увца). У склопу водопривредних система, планира се изградња већег броја вишенаменских акумулација. Натпросечни водни потенцијал се најбоље уочава када се специфични показатељи анализирају за карактеристичне профиле на рекама на којима се планирају акумулације;

- Туристички простор, као део туристичког кластера „Средишна и Западна Србија“ обухвата примарну туристичку дестинацију планине и Парка природе Голија, са комплетном целогодишњом понудом. Главна туристичка понуда „Моравско-Драгачевског туристичког рејона са Голијом“, биће организована у оквиру Чачанско-Драгачевског и Ивањичко-Голијског туристичког комплекса, уз интеграцију са бројним туристичким ресурсима и природним и културним вредностима овог подручја и окружења (потенцијално скијалиште на Голији, етно село Девићи, река Студеница и др.) заједничке маркетиншке и промотивне активности на подручју Златиборског и Моравичког округа,;
- Побољшање саобраћајне доступности, повећање капацитета и побољшање нивоа саобраћајних услуга на путној мрежи оствариће се применом следећих решења: реализација аутопутског коридора Београд – Јужни Јадран; Ревитализација, реконструкција и модернизација државних путева, на основу анализе техничко-експлоатационих карактеристика, а у циљу довођења у склад са њиховим ширим значајем и формирања ефикасног система; изградња недостајућих деоница државних путева II реда; санација клизишта на деоницама које пролазе кроз брдско-планинске пределе; изградња нових општинских праваца у циљу бољег међусобног повезивања насеља са општинским центрима, центрима заједнице насеља, насељима у суседним општинама и туристичким локалитетима;
- Изградња разводног гасовода на деоници Ариље-Ивањица, који се наставља према Голији (са МРС „Ивањица“ и МРС „Голија“), као и продужење разводног гасовода од Златибора за Прибој и Нову Варош и деонице за Пријеполје и Сјеницу.

Прописана је израда ППППН сливова акумулација Рокци, Куманица и Дубравица (Ивањица), као и Бела Вода/Људска река (Сјеница).

**Регионални просторни плана за подручје Шумадијског, Поморавског, Рашког и Расинског управног округа
(Службени гласник РС бр. 39/14)**

Регионални просторни план представља плански основ за рационалну организацију, изградњу, уређење и коришћење простора, заштиту животне средине, побољшање квалитета живљења локалног становништва на подручју Шумадијског, Поморавског, Рашког и Расинског округа. На подручју Парка природе „Голија“ захвата део општине Рашка и делове градова Краљева и Новог Пазара.

Регионални просторни плана за подручје Шумадијског, Поморавског, Рашког и Расинског управног округа (у даљем тексту: РПП ШПРРО) представља плански основ за усклађивање решења из просторних планова јединица локалних самоуправа, урбанистичких и секторских планова на поменутом простору.

Визија просторног развоја Шумадијског, Поморавског, Рашког и Расинског управног округа, као дела јединственог Региона Шумадије и Западне Србије је: *„Равномеран развој, конкурентан и интегрисан са суседним функционалним подручјима, инфраструктурно*

опремљен, енергетски ефикасан и атрактиван за инвестирање, у складу са економским могућностима и принципима очувања животне средине“.

За подручје овог Просторног плана релевантне су следеће одредбе дефинисане РПП ШПРРО:

- Манастир Студеница (заједно са манастирима Жича, Градац, Ђурђеви Ступови и Сопоћани – групација споменичког наслеђа долине Ибра) представља део међународне културно-туристичке руте „Трансроманика”, која повезује европско наслеђе романичког периода („Трансроманика” је уврштена у програм „Главни европски путеви културе”, јер повезује и промовише заједничко наслеђе Европе);
- Долина Ибра је целовито подручје са најзначајнијим споменицима културе (од којих су два на Унесковој листи светске баштине), и мора се развијати као посебан национални програм (у циљу афирмације и презентације културне баштине), а не као комплементарни програм туристичке понуде Копаоника или Голије;
- У планској разради РПП ШПРРО утврђује се обавеза израде Просторног плана подручја посебне намене манастира Студеница, као просторне целине чију посебност одређује једна или више опредељујућих намена, активности или функција у простору које су од републичког интереса (наведени Просторни план је усвојен 2020.год.);
- Заштићени простор културно-историјске вредности манастира Студеница од изузетног значаја, културно-историјска целина уписана на Унескову листу светске баштине (269,34 ha). Група црква у околини манастира Студеница, на територији КО Ушће, Река, Врх, Савово, Милиће и Долац, проглашена је споменицима културе од великог значаја;
- Парк природе Голија представља еколошки значајно подручје уврштено у EMERALD мрежу (Голија – ЕМЕРАЛД RS0000030), IPA (Голија – IPA), IBA (Голија – IBA RS029IBA) и PBA (Голија – PBA 09). Део Парка природе Голија (53.864 ha) је UNESCO МАВ савет у оквиру програма „Човек и биосфера”, прогласио за Резерват биосфере „Голија – Студеница” (једно од два природна добра на подручју Србије заштићена као МаВ Резерват биосфере);
- У циљу заштите манастирског комплекса, планирана је изградња обилазнице око манастира Студеница (на државном путу I Б реда број 30).
- Такође, у циљу развоја друмског саобраћаја, планирана је и изградња деонице државног пута I Б реда број 30 (некадашњи ДП IБ–36) на територији општине Краљево, као и доградња и реконструкција деоница државних путева II реда у функцији туризма према Голији;
- Туристичке целине (туристичке зоне и правци), диференциране према природним карактеристикама, расположивим туристичким ресурсима, географско-саобраћајном положају и планираним садржајима:
 - Долина јоргована (долина Ибра, кроз коју пролази Ибарска магистрала), где су створени темељи српске средњовековне државе, њене духовности и културе (стари град Рас – прва српска престоница, манастир Жича – прва српска архиепископија и манастири Градац, Студеница и Сопоћани, као део европске и светске културне баштине). Овај појас просеца Планинску зону и погодан је за развој културног, манифестационог, едукативног и истраживачког туризма и

- Планинска зона првог реда: Голија, Кобаоник, Жељин, Столови и околина која се надовезује на планине суседних региона. Погодна за планински, ловни, спелеолошки, сеоски, еко, агро, спортско-рекреативни, манифестациони, излетнички, културни, верски и друге видове туризма, на препознатим природним, антропогеним и манифестационим реперима.

Једно од основних упоришта Просторног плана односи се на очување, рационално коришћење и заштиту природних ресурса, нарочито дефицитарних и стратешки значајних за развој и квалитет живљења. Укупан биланс водних ресурса, као и њихов просторни и временски размештај захтева изузетно пажљиво коришћење и у потпуности обезбеђен систем заштите од загађења и непланског коришћења изворишта површинских и подземних вода. Интензивираће се хидротехничке активности на регулисању бујичних речних токова, заштити од поплава, побољшању водоснабдевања насељених подручја, развоју система за наводњавање и одводњавање, као и санитарној заштити угрожених изворишта и сливова.

Просторни план подручја посебне намене манастира Студеница ("Службени гласник РС", број 2/20)

Предмет Просторног плана подручја посебне намене манастира Студеница (у даљем тексту ПППН МС) представљају културне и природне вредности добра од изузетног значаја, те непосредне околине простора манастира Студеница.

План садржи детаљну разраду за заштићену околину манастира Студенице, као и правила уређења, грађења и коришћења подручја према утврђеном режиму заштите природних и културно-историјских целина. План се доноси за временски хоризонт до 2030. године и обухвата приоритетна планска решења за период до 2025. године.

Подручје Просторног плана, укупне површине 609,05 km², обухвата делове територија града Краљева и општине Ивањица, и то:

- на територији града Краљева, целе катастарске општине (у даљем тексту: КО): Бзовик, Брезова, Врх, Долац, Дражиниће, Ђаково, Засад, Милиће, Мланча, Орља Глава, Река, Рудно, Савово, Тадење и Ушће (источни део планског подручја, површине 310,3 km²);
- на територији општине Ивањица, целе КО: Брусник, Вионица, Врмбаје, Градац, Дајићи, Добри До, Коритник и Чечина (западни део планског подручја, површине 298,75 km²).

Граница непосредне околине и природног простора манастира Студеница представља заштићену околину споменика културе изузетног значаја (манастир Студеница), налази се на подручју града Краљева (делови КО Засад, Ушће, Брезова и Долац) и обухвата површину од 269,34 ha.

На планском подручју се примењују и одредбе међународних конвенција које је потписала и ратификовала Република Србија, а којима се регулише заштита и очување културног наслеђа и културних предела.

Имајући у виду да се манастир Студеница налази на Унесковој листи светске баштине, да највећи део територије Просторног плана припада Резервату биосфере „Голија – Студеница” (UNESCO MaB – светска мрежа резервата природе „Човек и биосфера”) и Парку природе „Голија” (природно добро од изузетног значаја), као и да је појам културног предела антиципиран Конвенцијом о заштити светске културне и природне баштине (1972. год.), а признат и правно регулисан као посебан облик наслеђа ревизијом оперативних смерница за примену Конвенције (1992. год.), овај Просторни план омогућава идентификацију и дефинисање културног предела који одређује однос између вредности културног наслеђа и природних вредности и где се препознају „заједничка дела природе и човека” са акцентом на људску историју, континуитет културне и религијске традиције и друштвене вредности.

Република Србија је ратификовала Европску конвенцију о пределу (European Landscape Convention, из 2000. год.) и обавезала се Законом о потврђивању Европске конвенције о пределу („Службени гласник РС – Међународни уговори”, број 4/11), да ће „креирати предеону политику којом се успоставља заштита, управљање и планирање предела, као и интеграција предела у политике просторног (регионалног) и урбанистичког планирања”. Поред тога, важећи ППРС је иницирао предеону политику, којом се успоставља обавеза заштите и уређење предела.

Резерват биосфере „Голија–Студеница” је у целини унутар подручја Парка природе „Голија”, у границама Просторног плана. Зонирање подручја по режимима заштите у Резервату биосфере идентично је са оним у Парку природе (утврђени локалитети и делови простора у режиму I и II степена заштите). Сва планска решења и правила, односно мере заштите и уређења, која се односе на Парк природе „Голија”, примењују се, у идентичном смислу, и за територију Резервата биосфере. Ово се односи и на примену свих законских обавеза и управних овлашћења на нивоу Републике.

Према елаборату Републичког завода за заштиту споменика културе „Зоне заштите, мере заштите, услови чувања и коришћења културног наслеђа са идентификацијом и очувањем културног предела манастира Студеница” (2018.год.), утврђено је да изузетан културно-историјски значај подручја слива реке Студенице (у коме доминира карактер сакралне топографије и где је духовна баштина у садејству са материјалним наслеђем кога окружује особен природни предео), захтева посебан приступ планирању и управљању, интегративној заштити и очувању овог простора. Ово подразумева увођење концепта културног предела „Слив реке Студенице”, чије језгро представља манастир Студеница, чиме се успоставља чврста веза између најзначајнијих споменика културе и природног окружења у коме су они настали и идентификују просторни системи у којима је могуће формирати представу о значају и континуитету живота на овом простору.

Просторни план подручја посебне намене инфраструктурног коридора Београд - Јужни Јадран, деоница Пожега - Бољаре (граница са Црном Гором) (аутопут Е-763) („Службени гласник РС”, број 34/25)

Просторни план подручја посебне намене инфраструктурног коридора Београд - Јужни Јадран (у даљем тексту: ППППН ИКБЈЈ) обухвата подручје магистралног инфраструктурног коридора утврђеног Просторним планом РС на основу коридора планираног аутопута Београд – Јужни Јадран, деоница Пожега–Бољаре (граница са Црном Гором) (ауто-пут Е-763) у укупној дужини од 106,3 km.

Регионалним просторним планом Златиборског и Моравичког управног округа предвиђена је израда Просторног план подручја посебне намене инфраструктурног коридора Београд - Јужни Јадран, деоница Пожега - Бољаре, а израда планске и пројектне документације за планирани аутопут представља једну од предвиђених приоритетних активности.

Коридор аутопута се до Ариља и Ивањице пружа по равничарском и благо брдовитом терену, где улази у изразито брдовити и планински терен. После Ивањице коридор аутопута улази у планински предео и пролази између падина Јавора на западу и Голије на истоку, пење се на Пештерску висораван, којом се у правцу југа пружа до Дуге Пољане и граничног прелаза Бољаре.

Значај инфраструктурног коридора Београд - Јужни Јадран (Е-763) афирмисан је кроз истицање његове улоге у трансграничном и међурегионалном повезивању, организацији и уређењу простора, развоју туризма и комплементарних делатности, као и развоју саобраћајне инфраструктуре (након изградње аутопута Е-763 предвиђено је отварање граничних прелаза I категорије и логистичког центра у зони Сјенице).

Реализацијом планираног аутопута од Пожеге до Бољара оствариће се виши квалитет саобраћајне повезаности урбаних центара државног значаја: Ужица, Чачка и Новог Пазара, и виши квалитет приступачности њихових функционалних подручја и полицентричног урбаног региона (Ивањице, Сјенице, Нове Вароши и Пријепоља). Тиме ће се допринети бољој повезаности развојне осовине II ранга са развојним осовинама I ранга - Западноморавском и преко ње развојном осовином дуж коридора X и другим развојним осовинама II ранга.

Виши квалитет саобраћајне повезаности и приступачности урбаних центара и њихових функционалних подручја омогућиће интензивнији привредни и интеррегионални развој у правцу веће интегрисаности области у оквиру Шумадије и Западне Србије и овог региона са укупним простором Србије и међународним окружењем.

У непосредном окружењу, аутопут ће допринети вишем квалитету доступности и конкурентности примарних туристичких дестинација: Голије, са комплетном целогодишњом понудом, и Златар-Пештери са знатним учешћем целогодишње понуде, као и националног бањског туристичког места Новопазарска бања. Такође, допринеће доступности, конкурентности и активирању бројних туристичких ресурса: заштићених подручја природних

вредности (Резерват биосфере Голија - Студеница, Рамсарско подручје Пештерско поље, Специјални резерват природе Увац, Предео изузетних одлика Озрен - Јадовник, клисура реке Милешевке и др.), непокретних културних добара уписаних на УНЕСКО листу светског наслеђа (Манастир Студеница, Стари Рас са Сопоћанима, стећци у општини Пријепоље) и сл.

За постизање очекиваних позитивних ефеката утицаја аутопута на регионални, привредни и социјални развој и интегрисаност простора, неопходно је побољшати квалитет капиларне путне мреже (остали државни путеви и општински путеви) и остварити планирано повезивање те мреже са аутопутем.

4.2. Остали планови од значаја за израду Просторног плана

У току израде нацрта Просторног плана, приликом дефинисања планских решења, правила уређења и грађења, као и смерница за спровођење, од значаја су и плански документи који су усвојени у јединицама локалне самоуправе, а налазе се у обухвату овог Просторног плана:

Просторни планови градова и општина:

- Просторни план града Новог Пазара („Службени лист града Новог Пазара”, број 2/12);
- Просторни план општине Рашка („Службени гласник општине Рашка”, број 114/11).
- Просторни план града Краљева („Службени лист града Краљева”, број 7/11);
- Просторни план општине Ивањица („Службени лист општине Ивањица”, број 3/13);
- Просторни план општине Сјеница („Службени гласник општине Сјеница”, број 7/13).

Планови генералне регулације:

- План генералне регулације Ушћа (измена) („Службени лист града Краљева”, број 8/09);
- План генералне регулације туристичке целине Беле Воде – Дајићи, у склопу планинског ризорта Голија, са детаљном регулацијом зоне викенд насеља („Службени лист општине Ивањица”, број 5/10);
- План генералне регулације туристичке целине Врхови – Одвраћеница, у склопу планинског ризорта Голија, са детаљном регулацијом зоне дела Одвраћенице испод врха Кула („Службени лист општине Ивањица”, број 5/10 и „Службени лист општине Рашка”, број 11/10);
- План генералне регулације туристичке целине Шереметовица-Кути-Плешин, у склопу Планинског ризорта Голија, са детаљном регулацијом зоне Честа Врела и Шереметовица („Службени лист општине Ивањица”, број 12/11 и „Службени лист општине Рашка”, бр. 7/12)

Планови детаљне регулације:

- План детаљне регулације туристичке целине Голијска река, у склопу Планинског ризорта Голија („Службени лист општине Ивањица”, број 5/10);

- План детаљне регулације за планирано грађевинско подручје насељеног места Девићи, а у границама Просторног плана подручја посебне намене Парка природе Голија („Службени лист општине Ивањица“, бр. 9/15)
- План детаљне регулације за ски центар „Голија“ на територији општине Ивањица („Службени лист општине Ивањица“, број 85/17);
- Планови детаљне регулације коридора инфраструктуре на подручју Просторног плана Парка природе „Голија“ (на територији општина Ивањица, Рашка и Сјеница, као и на територији градова Краљева и Новог Пазара) („Службени гласник РС“, број 50/17, „Службени лист општине Ивањица“, број 5/18, „Службени лист града Краљева“, бр. 16/18 и 26/18)

4.3. Стратешка документа од значаја за простор Парка природе „Голија“

Стратегија заштите и развоја подручја Голије (2004)

Стратегија препознаје интернационални, национални, регионални и локални значај подручја, предлаже могуће алтернативе развоја које имају уплива на програмско-планске одлуке и уграђују се у плански документ.

Прихваћен концепт одрживог развоја подразумева усклађивање социјалних и економских захтева са основним еколошким и културним функцијама подручја, на начин који ће да допринесе трајном уравнотеженом развоју.

Полазећи од националних законских оквира, планирање заштите, развоја, уређења и управљања Парком природе "Голија" и Резерватом бисофере "Голија-Студеница" се заснива и на међународним актима које регулишу ова питања, промовишући одрживи развој, заштиту и интегрално управљање природним ресурсима и животном средином.

Просторним планом Републике Србије подручје Голије је уврштено као високовредни планински регион у групу развојних приоритета и то по два основа: као заштићеног природног добра веће површине и као просторно-туристичке регије специфичних одлика и развојних потенцијала.

Оба вида и нивоа заштите Голије: Парк природе и Резерват биосфере, компатибилни су међусобно и са циљевима и критеријумима развоја целог подручја Плана.

Проглашењем Резервата биосфере, на Голији је могуће очувати значајне култивисане пределе са традиционалним облицима пољопривреде и сточарства, у коегзистенцији са природним екосистемима, и развијати оне облике производње и привреде који немају негативних утицаја на биодиверзитет.

Циљеви који су утврђени овом Стратегијом су уграђени у планове и програме заштите и развоја подручја, применом стандарда, мера и инструмената политике организације, уређења, заштите, развоја и коришћења простора који се примењују за ова подручја. Ова

стратегија је била основа за израду Просторног плана подручја посебне намене Парка природе „Голија“ (усвојен 2009.год.).

Студија заштите за Парк природе „Голија“ – предлог за заштиту природног добра (2020)

Имајући у виду временски период од готово 20 година, промену националних прописа који регулишу област животне средине и природе (доношење новог Закона о заштити животне средине 2004. године, а затим и Закона о заштити природе 2009. године и одговарајућих пратећих подзаконских аката), процес усаглашавања са прописима Европске уније, као и примедбе и препоруке Међународног саветодавног комитета, предузете су активности да се изврши корекција, односно ревизија режима заштите.

Ревизија је урађена ради боље заштите, управљања и континуираног функционисања како Парка природе, тако и Резервата биосфере.

Усвајањем предлога коригованих зона (core zone и buffer zone) у Резервату природе након сагласности од стране Саветодавног одбора UNESCO-а, приступило се и покретању процедуре промена, тј. ревизији режима заштите у Парку природе (идентично зонама у Резервату).

Ревизија спољних граница и граница режима заштите I (првог) и II (другог) степана у оквиру Парка природе „Голија“, извршена је на основу теренских истраживања, у периоду од 2016. до 2019. године, утврђених природних вредности, података из катастра непокретности, података из шумских основа и стања на терену, коришћењем нових технологија, односно употребе ГПС уређаја, као и консултација са заинтересованим странама. Корекције, иако не велике, утврђене су на готово свим локалитетима. Извршене промене нису знатније утицале на промену површина и процентуалну заступљеност зона.

Студија заштите за Парк природе „Голија“ је била основ за доношење акта о заштити (Уредба о проглашењу Парка природе „Голија“ ("Сл. гласник РС", бр. 88/2024)).

Нова Судија заштите умногоме ће допринети бољем управљању и спровођењу мера у режимима у Парку природе.

Имајући у виду постојеће стање, проблеме, очекиване активности на заштићеном подручју, постојеће имовинско-правне односе, закључено је да је оптимално решење да за управљача буде одређено ЈП „Србијашуме“, Управа Парка природе „Голија“. Од посебног је значаја чињеница да ово предузеће има велико искуство у управљању заштићеним подручјем, а поседује и кадровску, стручну и економску оспособљеност.

План управљања Парком природе „Голија“ за период 2021-2030. године (2020)

Одлуком о заштити подручја Голије, као парка природе, односно подручја изузетних природних вредности, прихваћен је савремени концепт одрживог, трајног развоја који захтева промене у вредносним ставовима и критеријумима, од локалног до државног нивоа, при чему се утврђују карактеристични индекси дефинисања циљева и одрживости, уз примену еколошких стандарда, поштовања граничних капацитета и оцене утицаја.

Концепт заштите Парка природе „Голија“ заснива се на:

- очувању и унапређивању укупних природних вредности и ресурса;
- очувању предеоних одлика;
- очувању културно-историјског наслеђа;
- одрживом коришћењу природних ресурса (шума, вода, пољопривредног земљишта, минералних сировина и др.);
- обезбеђењу услова за органску пољопривреду и унапређење стања;
- планском уређењу и изградњи;
- развоју рекреације и туризма, укључивању заштићеног подручја у функцију рекреације, туризма и образовања и уређењу простора ради обезбеђења наведених активности;
- развоју научно-истраживачког рада;
- промоцији природних вредности и особености подручја;
- стварању услова за бољи живот локалног становништва на територији ПП „Голија“ и околине;
- усклађеном развоју привредних активности са заштитом природе и потребама које се намећу након детаљног вредновања природних и људским радом створених вредности;
- усклађеном развоју привредних активности са заштитом природе у Резервату биосфере „Голија-Студеница“ (први проглашени резерват биосфере у Србији у оквиру програма „Човек и биосфера“ - UNESCO-MAB).

Дугорочни циљеви заштите, очувања, унапређења и одрживог развоја Парка природе „Голија“ су:

- заштита природе и природних вредности, односно очување равнотеже екосистема и обнова оних који су нарушени;
- заштита животне средине;
- заштита непокретних културних добара, односно природних предела, амбијената и пејзажа око културно-историјских споменика, људским радом створених добара и градитељског наслеђа;
- заштита вода и водног земљишта;
- развој пољопривреде и ревитализација села;
- развој шумарства, ловства и рибарства;
- развој туризма;
- развој насеља и изградња инфраструктуре.

Приоритетне активности су:

- израда неопходне планске и друге документације;
- обележавање заштићеног подручја, односно одржавање граница ПП „Голија“;
- израда програма управљања отпадом на подручју ПП „Голија“;
- заштита од пожара: у области заштите од пожара;
- праћење стања природних вредности;
- успостављање еколошке мреже;

- реинтродукција ишчезлих биљних и животињских врста;
- природно одржавање планинских пашњака;
- праћење стања културно-историјских споменика и спровођење мера за њихово очување;
- реконструкција и конзервација објеката градитељског наслеђа у познатим и очуваним етно целинама;
- заштита геонаслеђа;
- заштита предела;
- комплетирање неопходне инфраструктуре и санација постојеће;
- ревитализација голети и еродираних површина;
- реализација програма активности који се односи на јачање капацитета за прихват, негу и рехабилитацију аутохтоних врста дивљих животиња које су напуштене, повређене, неспособне за самостални опстанак у природи и сл.:
- промоција и презентација вредности и значаја ПП „Голија“.

5. ОПИС ПОСТОЈЕЋЕГ СТАЊА, КОРИШЋЕЊЕ ПРОСТОРА И ОГРАНИЧЕЊА

Заштита природе

На предлог Завода за заштиту природе Србије, подручје Голије је први пут заштићено 2001. године као Парк природе, на основу Уредбе о заштити Парка природе Голија („Службени гласник РС“, бр. 45/01, 47/09) којом се ово подручје ставља се под заштиту као Парк природе „Голија“. Површина заштићеног подручја налази се на деловима подручја општина Ивањица, Рашка и Сјеница и градова Краљево и Нови Пазар и износила је 75.183 ха.

2020. године, за подручје Парка природе „Голија“ извршена је ревизија заштите у новој Студији заштите Парк природе „Голија“, на основу које је донесена Уредба о проглашењу Парка природе „Голија“ („Сл. гласник РС“, бр. 88/24). Ревизијом заштите повећана је површина Парка природе „Голија“ на **75.838,94** ха и кориговане су границе режима заштите I и II степена, односно извршено је њихово преклапање са границама централне и заштитне зоне у Резервату биосфере, које су претходно биле ревидиране.

Такође, део Парка природе „Голија“ (53.804 ха) са својим природним и створеним вредностима испунио је у потпуности критеријуме за номиновање за резерват биосфере по програму МАВ-а (Програм „Човек и биосфера“), Одлуком Међународног координационог савета за UNESCO МАВ програм, септембра 2001. године. Резерват биосфере „Голија-Студеница“ проглашен је за први резерват биосфере у Србији и постао је део UNESCO светске мреже резервата биосфере. Очуваност природе са великим бројем биљних и животињских врста, од којих су посебно значајне бројне ендемичне и реликтне врсте, као и присуство манастира Студенице који је од 1986. године на листи светске баштине (World Heritage), основа су за проглашење резервата.

Уредбом о еколошкој мрежи, Голија је установљена за еколошки значајно подручје (ЕЗП) као подручје тзв. Emerald мреже (са кодом RS0000030), међународно значајно подручје за биљке (IPA) и птице (RS029IBA), као и подручје одабрано за дневне лептире (РВА – Голија 09).

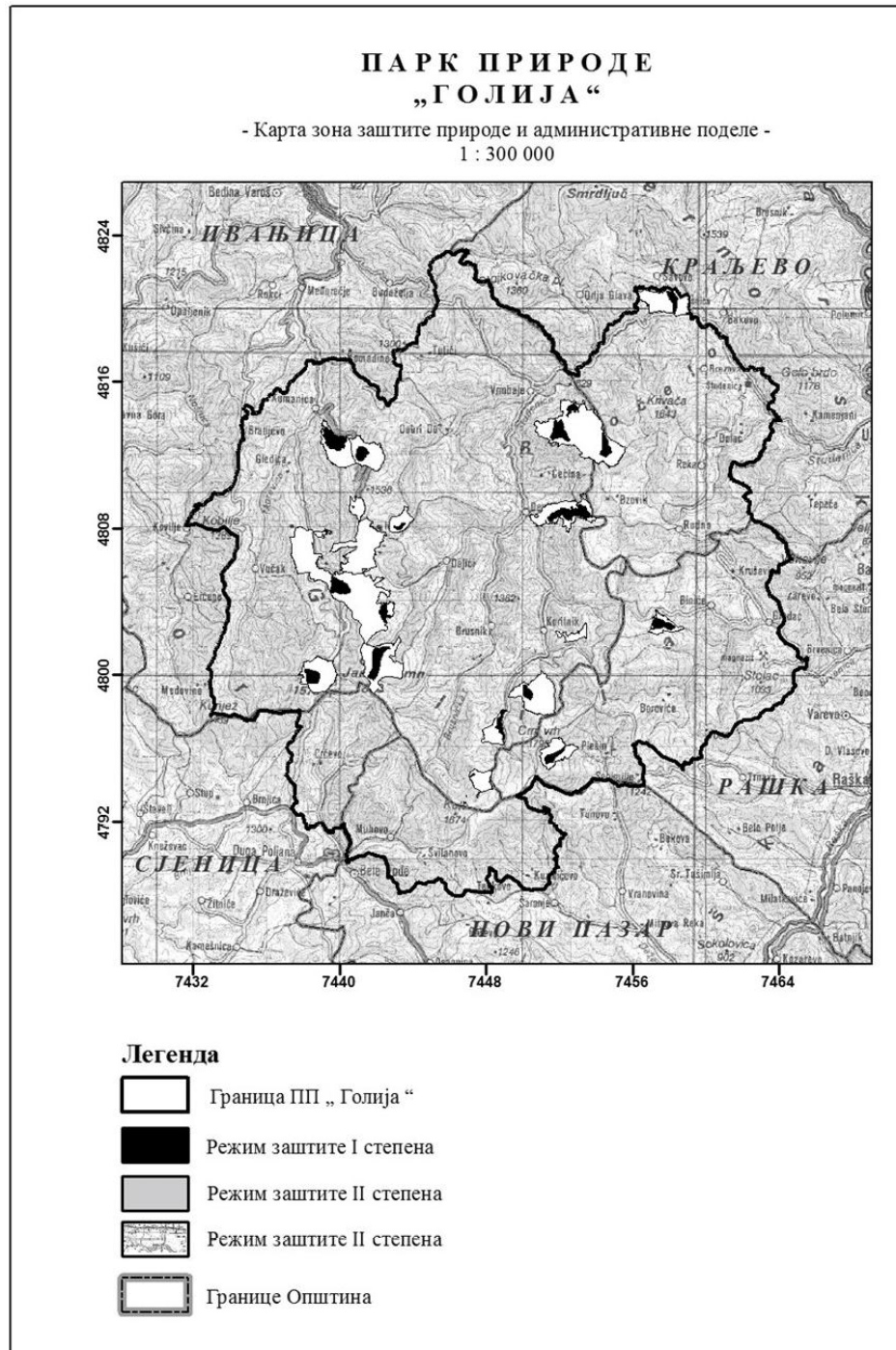
Пре проглашења Парка природе ПП „Голија“ (до 2001.године), претходно заштићена природна добра су била: Строги природни резерват „Јанков Камен“, површине 8 ха; Строги природни резерват „Изнад Љутих ливада“, површине 30 ха; Дајићко језеро-тресава на површини од 2 ха; Природни простор око непокретног културног добра - манастир Студеница, површине 269,34 ха и Споменик природе „Стабло зеленике - у порти манастира Студенице“.

Парк природе одликује се изванредном лепотом и разноврсношћу предела, изузетном културном баштином, богатством шумских и травних екосистема, првенствено добро очуваних букових и смрчевих шума у којима посебну вредност представља планински јавор (*Acer heldreichii*). Парк се одликује укупним флористичким диверзитетом од око 1100 врста, од чега су 900 васкуларне биљке међу којима су значајне реликтне и ендемичне врсте (*Ilex aquifolium*, *Allysum markgrafi*, *Allysum jancheni*, *Viola elegantula* i *Verbascum adamovicii* и др.), при чему су врсте панчићева бедреница (*Pancicia serbica*) и адамовићева мајчина душица (*Thymus adamovicii*) локални ендемити.

На листи Правилника о проглашењу и заштити строго заштићених и заштићених дивљих врста биљака, животиња и гљива („Службени гласник РС”, бр. 5/10, 47/11, 32/16 и /16) налазе се 64 строго заштићене биљке, а међу њима и недавно на Голији откривена раскошна и медоносна врста – врес (*Calluna vulgaris*). Око 40 врста је на националној црвеној листи ове категорије живог света.

У фауни птица која броји преко 100 врста, истичу се шумска шева (*Lullula arborea*), камењарка (*Alectoris graeca*), црвенперка (*Phoenicurus phoenicurus*), црвеноноги прудник (*Tringa totanus*) и др. Од сисара, значајни су слепо куче (*Spalax leucodon*), алпска ровчица (*Sorex alpinus*), мрки медвед (*Ursus arctos*), вук (*Canis lupus*) и друге, као и видра поред планинских потока. Моравица и њене притоке, на висинама већим од 500 m, су станиште поточне пастрмке, мање пјора и пеша, а на мањим висинама двопругасте уклије и поточне мрене.

Доминантни део заштићеног подручја је у режиму заштите III степена (око 70618 ha), док режими заштите II степена (око 4457 ha) и I степена (око 763 ha) обухватају сразмерно малу површину.



Зоне заштите Парка природе „Голија“

Уредба о проглашењу Парка природе „Голија“ („Службени гласник РС“, број 88/24)

Површина Парка природе „Голија“ износи 75.838,94 ха, од чега је у државној својини 29.141,65 ха (38,64%), у приватној својини 44.059,20 ха (58,10%) и 2.638,07 ха (3,47%) у јавном власништву.

Културно-историјско наслеђе

У границама обухвата Просторног плана се налазе 2 непокретна културна добра од изузетног значаја (манастири Студеница и Градац), 6 непокретних културних добара од великог значаја и 7 непокретних културних добара – споменика културе.

Манастири и цркве потичу из периода од XII до XVII века.

Студеница је манастир који је био и остао највреднији део нашег наслеђа. Од постања до данас први је у рангу међу свим манастирима у Србији. Као такав први је међу споменичким наслеђем номинован и проглашен делом светске баштине. Градац је такође манастир који је оставио посебан печат у српској средњовековној историји, архитектури и култури;

Заједно са манастирским комплексом, а према критеријумима UNESCO-ве листе светске баштине, заштићено је и шире подручје Студенице (269,34 ha). За манастир Градац, такође утврђена је заштићена околина која обухвата простор од око 129 ha.

Остала културна добра од великог значаја су:

Црква Светог Николе у Палежу, стара црква у селу Врх, доња и горња испосница у Савову, црква Свете Богородице у Долцу и гробљанска црква Светог Алексеја у Милићима.

Непокретна културна добра-споменици културе су: Градачки крст у селу Градац, црква Преображења у Дајићима, црква Никољача у Рудном, црква Св. Архангела у Ковиљу, црква посвећена Светом Преображењу у Придворици, кућа у којој је живео и радио Венијамин Маринковић у Вионици и црква Св. Кузмана и Дамјана у Остатији.

Остала културна добра чине црквешта, цркве, стара гробља, утврђења и објекти народног градитељства. Иако недовољно истражено, евидентирано и заштићено градитељско - етно наслеђе и стари надгробни споменици су једно од битних обележја подручја Голије. Старост надгробних споменика датира од XIII-XIX века, а овај облик стваралаштва је посебно карактеристичан за Студеничку област по чему се она разликује од других крајева. Ово између осталог и због присуства мајдана мермера, који су још од раног средњег века допринели развоју каменорезачке делатности. Објекти народног градитељства на подручју Голије се могу још и данас наћи у већем броју него на другим просторима. Њихове карактеристике се огледају пре свега у веома складним облицима и димензијама прилагођеним одликама локације, природног окружења и поднебља.

Поред проглашених, на заштићеном подручју се налази и велики број евидентираних културних добара. Ниво расположивих информација о њима је елементаран, што је разумљиво, јер нису вршена детаљна истраживања. Често се ради о остацима цркава и утврђења чија висина не прелази коту околног терена, а који се неретко налазе на теже приступачним и у шикару обраслим теренима. Без обзира на то чини се значајним да се и ови споменици помену, јер свакако доприносе укупном поимању свеколиких градитељских и других активности на овом подручју и бољем познавању територије на којој је, као делу

шире целине Старог Влаха, својевремено постављен темељ прве самосталне државе српског народа.

Такође, присуство бројних значајних споменика у непосредној и широј околини ПП „Голија“, је још један уверљив доказ о историјским везама, збивањима и животу становништва у протеклим временима, како на подручју Голије тако и у овом делу ондашње Србије.

Уочава се очуваност окружења споменичког наслеђа од неадекватне градње и активности, односно очување амбијента, који се углавном може описати као руралан или понегде готово неизмењених природних одлика.

С обзиром да је једна од битних функција заштићених подручја васпитно-едукативна и туристичко-рекреативна, културно-историјско наслеђе Голије представља неспорно огроман потенцијал и још недовољно искоришћену развојну могућност.

Природне карактеристике простора

Шуме имају немерљив значај за животну средину, поред производње кисеоника, спречавања ерозије земљишта, оне имају заштитну улогу у случају поплава, ублажавају процес климатских промена и др.

Парк природе „Голија“ обухвата шуме у Голијском, Доње Ибарском и Горње Ибарском шумском подручју. Шуме су значајнија природна вредност Парка природе „Голије“ са укупном површином од 89.000 ha (од чега 58% чине шуме у државном и 42% у приватном власништву).

Државним шумама и шумским земљиштем у Парку природе „Голија“ (обухваћене са 19 газдинских јединица) управљање врши ПД „Србијашуме“ д.о.о. Београд преко Радне јединице Парк природе „Голија“, односно преко шумских газдинстава ШГ „Голија“ – Ивањица, ШГ „Шумарство“ – Рашка и ШГ „Столови“ – Краљево. Шумске управе поседују више својих објеката, равномерно распоређених на подручју Плана, од којих су најзначајније локације у Студеници, Девидима, Голијској реци, Шереметовици и Белим водама, где је смештена и Управа Парка природе.

Шумама сопственика (шуме у приватном власништву) газдују сопственици уз стручно-саветодавну подршку коју врши ЈП „Србијашуме“ Београд.

На подручју ПП „Голија“ постоје повољни услови за развој **сточарства**, основне делатности становника, која је одређена брдско-планинским карактеристикама подручја и традиционалним искуством становника, мада у већини случајева сточни фонд се гаји искључиво за потребе локалног становништва.

На планинском масиву Голије постоји 80 врста **шумских плодова, лековитог и ароматичног биља** које су под контролом сакупљања.

На подручју Голије налази се осам **ловишта** којима газдују ЈП „Србијашуме“ и ловачка удружења. Најраспрострањеније, економски и ловно најзначајније врсте су: крупна и ситна длакава дивљач и перната дивљач, а планира се поновно насељавање јеленске дивљачи.

У риболовним водама забележено је присуство 6 врста риба. На рибарском подручју „Голија“ обавља се рекреативни риболов, по принципу „улови па пусти“.

Насеља и становништво

На простору Голије се налазе сеоска насеља разбијеног типа. Њихово основно обележје је удаљеност између појединачних домаћинстава, која су углавном раштркана без икаквог реда. У оквиру разбијеног типа постоје две врсте сеоских насеља. На највећем делу заштићеног подручја села припадају тзв. старовлашком типу, а на деловима који гравитирају Новом Пазару тзв. ибарском типу.

Насеља на подручју Голије се одликују нижим нивоом квалитета стамбених и помоћних објеката. Често су то зграде старијег датума, грађене од слабијих материјала. Најбоље су зидани и одржавани стамбени објекти, док је велики број помоћних грађен од лакших и приручних материјала који су се могли наћи у близини. Међу њима има и оригиналних објеката грађених пре неколико деценија који су у потпуности очувани и имају знатну споменичку вредност.

Потреба да се иде у корак са временом и овде је оставила трага, па се сламнати кровови не обнављају, већ се препокривају лименим плочама. Објекти новијег датума су грађени од чврстог материјала, многи су недовршени, утисак је да су предимензионирани. Ретки су они са елементима старе традиционалне архитектуре из овог краја.

У заштићеном подручју викенд изградња није посебно изражена, осим на подручју Одвраћенице и на потезу села Дајићи - Беле воде. У насељима, где се викенд објекти јављају спорадично, ради се о власницима мањих парцела који потичу из ових крајева, а парцеле (некадашња имања) су део наследства. Има и случајева да се напуштени стамбени објекти реновирају и користе сезонски или викендом. Викенд објекти нису плански грађени, што је посебно уочљиво на Одвраћеници. Ту су, наиме, објекти не само већи него што би требало, већ и немају одлике оне архитектуре која се уклапа у ово поднебље. У просторној диспозицији уочава се одсуство сваке регулације, па градњу на овој локацији треба што пре усмерити у одговарајућем правцу. У супротном, врло брзо ће, вероватно, најатрактивнија локација на Голији бити деградирана и неповратно изгубљена.

Мрежа здравствених услуга солидно је покривена амбулантама које су везане за матичне здравствене установе.

Мрежа основних школа је солидно развијена да задовољи потребе локалног становништва. У селима са децом школског узраста раде углавном четворогодишње школе, којима се центри налазе у матичним школама. Једина осмогодишња школа је ОШ „Недељко Кошанин“ у селу Девићи. Домови културе у насељима Парка природе „Голије“ више нису активни.

Процењује се да је запостављању и привредном заостајању овог подручја допринела и промењива територијална организација друштвено-политичких заједница: округа, региона и општина. Оно је подељено на пет слабо развијених општина, чији су делови, изузев Ивањице, периферни и неразвијени. Ове поделе су за Голију увек биле фактор раздвајања и привредног заостајања и на штету јединственог развоја подручја.

У административном погледу подручје захвата делове територија два града и три општине југозападне Србије: Краљево, Нови Пазар, Ивањица, Рашка и Сјеница. Највећи део подручја Парка природе (2/3) у територијалном смислу припада општини Ивањица. 54,4% њене територије заузима Голија, али је учешће у укупном становништву општине знатно ниже (само 7,3%), јер је у питању њен брдско-планински део.

Према резултатима пописа из 2011. године у 36 насеља обухваћеним границом Парка живело је свега 6588 становника, а према последњем попису из 2022. године број становника је пао на 3.970 (за 40%), тако да је просечна величина насеља износила само 110 становника.

Према демографским карактеристикама Парк природе „Голија“ представља **простор наглашене демографске стагнације**.

Крајње неповољно демографско стање на подручју је резултат, како његове постојеће просторно-функционалне структуре, тако и његовог периферног положаја у односу на главне развојне осовине у овом делу Републике. Непостојање значајнијих урбаних агломерација (са већом концентрацијом демографских и функционалних капацитета) у његовој непосредној близини, представља ограничавајући фактор укупног развоја.

Основне карактеристике становништва на подручју Парка природе „Голија“ су:

- Мали број становника са трендом опадања услед иселјавања и старења, који живе у међусобно слабо повезаним сеоским насељима разбијеног типа;
- Одлив становништва је најчешће био усмерен ка околним општинским центрима, што је и статистички регистровано.;
- На нивоу сваког насеља, појединачно, долазило је и до интерних сеоба, односно из засеока у центар свог или суседног села;
- Услед тога, постоји одређена концентрација становништва и изграђених објеката, без обзира на смањење укупног броја становника. То је уочено у већој или мањој мери у Девићима, Градцу, Братљеву, Косовици, Куманици и Шарама.
- Основни разлог ове појаве јесте изградња одређених садржаја (привредни, јавни и слични објекти) који су довољно атрактивни и привлачни да опредељујуће утичу на размештај и миграције становништва;

- Главне економске активности становништва су, поред пољопривреде и шумарства, сеоски туризам и угоститељство, као и активности везане за прикупљање шумских плодова, домаћу радиност и сл.

Мрежа насеља на подручју Голије има периферни статус у мрежи насеља Републике Србије, и одликује се слабом отвореношћу и развијеношћу веза, како са суседним тако и ширим подручјем. Основу чине уситњена аграрна насеља слабо међусобно повезана, а негативни процеси у мрежи су се одвијали углавном, стихијски и нису плански усмеравани.

Физичко-географска ограничења и социјално-економска и саобраћајна изолованост, утицали су на пражњење насеља (преко 1.000 м н.м.), па њихов опстанак и даљи развој зависе од близине и степена развијености насеља којима гравитирају.

Општинска средишта Ивањица, Рашка и Сјеница немају довољно снаге за иницирање и покретање развоја ове (ad hoc) просторне целине. С друге стране, у односу на Нови Пазар и Краљево који представљају најјаче центре у непосредном окружењу, подручје је периферно лоцирано и са њима саобраћајно веома слабо повезано.

По развијености функција и мешовитој структури делатности издвајају се два насеља која су се развила у локалне центре са јачим секундарним и терцијарним функцијама и која имају повољан саобраћајни положај уз магистралне путеве: Ушће (Краљево) и Дуга Пољана (Сјеница). Она се сматрају приоритетним центрима заједница насеља, обједињују више примарних села у једну просторно-економску и друштвено организовану целину. Иако мањег значаја, по својој структури, карактеру и сопственим развојним програмима, у односу на подручје Голије, могу се да класификовати као **секундарни општински центри**.

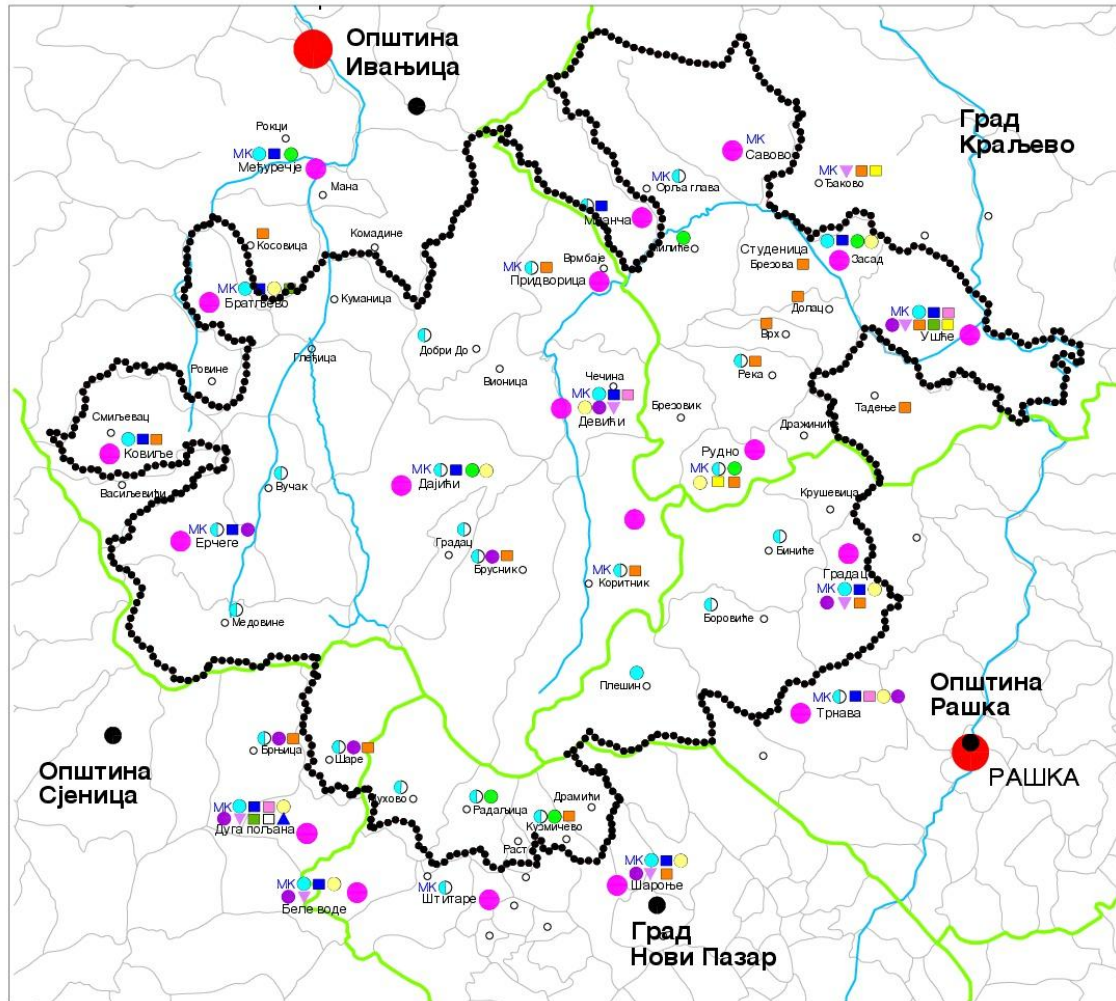
Локалним центрима на овом подручју припадају следећи центри месних заједница, мада различитих развојних потенцијала:

- на територији општине Ивањица: Братљево, Дајићи, Девићи, Ерчеге, Међуречје, Ковиље, Врмбаје и Коритник,
- на територији општине Краљево: Рудно, Студеница, Савово и Мланча и
- на територији општине Рашка: Градац.

Центри месних заједница, који су ван граница истраживаног подручја, али којима функционално припада део насеља, јесу: Трнава (Рашка) и Беле воде, Шароње, Штитаре (Нови Пазар).

Елементарне туристичке карактеристике и неспорне потенцијале имају **насеља / локалитети**: Студеница, Рудно (Краљево), Беле воде, Девићи, Голијска река (Ивањица) и Одвраћеница (Нови Пазар, Ивањица, Рашка).

Генерално се поставља питање опстанка и оправданости одржавања насеља у најмање повољним појасевима за насељавање, на највишем планинском терену, без довољно привредних извора егзистенције и удаљених од развијенијих центара на подручју.



- Граница подручја Плана
- Граница општине
- Граница катастарске општине

- општински центар
- центар месне заједнице
- примарно насеље

- | | | | |
|---|-----------------------------------|----|------------------------------|
| ○ | четворогодишња школа | ▼ | објекат културних активности |
| ○ | осмогодишња школа | ■ | верски објекти |
| ■ | здравствена станица или амбуланта | ■ | пијаца |
| ■ | ветеринарска амбуланта | ■ | пошта |
| ● | туристичко-угоститељски објекат | МК | месна канцеларија |
| ● | угоститељски објекат | ▲ | станица милиције |
| ● | трговински објекат | | |

Скица: Мрежа објеката јавних служби

Постојећа инфраструктура

Путна мрежа

На развој путне мреже Голије главни утицај су имале одлике рељефа, односно диспозиција терена природно погодних за успостављање саобраћајних веза. Најповољнији терени за успостављање друмског саобраћаја су долине водотока: Моравице, Студенице, Људске и Дежевске реке. Сваки од ових водотока, као и њихове долине се без изузетка поклапају са локалном путном мрежом.

Окосницу саобраћајних веза заштићеног подручја са осталим деловима Републике Србије представља државни пут првог Б реда бр. 22 и пруга Краљево – Рашка (магистрална пруга бр. 109 Лапово – Краљево – Лешак – Косово Поље – Ђен. Јанковић – државна граница – (Волково)), тзв. Ибарски правац. Најкраћу везу са долином Лима и пругом Београд – Бар (правци Сјеница – Пријепоље и Ивањица – Нова Варош) представља мање оптерећен државни пут првог Б реда број 21, који повезује Пожегу, Ивањицу и Сјеницу. Од осталих путних правца треба издвојити државни пут првог Б реда број 29, Нови Пазар – Сјеница који са југа тангира подручје Голије, и државни пут првог Б реда број 30, Ивањица - Ушће који тангира подручје плана са северне стране.

Наведени сегменти примарне путне мреже Србије пружају добар основ за саобраћајно повезивање природног добра, како на локалном плану, тако и на регионалном нивоу, утолико што су на Ибарски и Западноморавски правац упућени многи градови у Србији.

Осим наведених деоница путне мреже првог реда, значајни су и делови државних путева другог реда који обезбеђују директан приступ локалитетима и садржајима у границама Парка природе.

Путеви другог А реда од значаја за простор плана су са следећим ознакама: 197 / Каона - Ивањица - Бук - Преко Брдо - Дуга Пољана; 198 / Рашка - Кути - Одвраћеница - Преко Брдо и 199 / Нови Пазар - Дежева - Одвраћеница. Путеве другог Б реда од значаја за простор плана су са следећим ознакама: 409 / веза са државним путем 197 - Куманица - Глеђица и 412 / Брвеник - Градац - Рудно.

Поједине деонице наведених путева су лошег квалитета (ударне рупе, одрони, итд.) што утиче ниво саобраћајне безбедности.

Секундарна путна мрежа (општински, локални и некатегорисани путеви) се одликује неприхватљивим техничко-експлоатационим карактеристикама (без адекватног коловозног застора, опреме, сигнализације, одводњавања, попречних и подужних нагиба коловоза, хоризонталних и вертикалних кривина и др.), на шта су у великој мери утицали тешки теренски услови на значајном делу заштићеног подручја.

Секундарну путну мрежу карактерише слаб квантитет и низак квалитет у односу на величину територије и размештаја села. Идентификовано је око 15 km локалних путева са асфалтом, око 150 km са туцаником и око 21 km са земљаним застором. Некатегорисани и шумски

путеви су најзаступљенији. Лоших су карактеристика, без икаквог коловозног застора, посебно путеви на већим надморским висинама.

Последица недовољно развијене путне инфраструктуре јесте и лоша опслуженост путника линијама јавног превоза. Само око 40% територије са двокилометарским пешачким дистанцама покривено је линијама јавног превоза.

Пешачке и бициклическе стазе

На заштићеном подручју се налази већи број стаза:

- Беле Воде - Средња Река - Старо село - Врх Влаовац, дуга 18 km, укупан успон 800 m,
- Девићи – клисура Изубре, дуга 5 km, укупан успон 360 m,
- Велике Ливаде - врх Клековица - манастир Придворица, дуга 18,5 km, укупан успон 390 m,
- Одвраћеница - Јанков камен - Грмичак, дуга 30 km, укупан успон 830 m,
- Одвраћеница - Јанков камен - Градачки крст - Милићи, дуга 42 km, укупан успон 300 m,
- Милићи - Девићи - Рудно - Студеница, дуга 57 km, укупан успон 850 m,
- Милићи - Бзовик - Одвраћеница, дуга 40 km, укупан успон 1300 m.

Водопривредна инфраструктура

Насеља у заштићеном подручју снабдевају се водом са локалних водовода различите, али углавном неповољне величине и издашности, а евидентирани су и каптаже чији су корисници индивидуални потрошачи / групе домаћинстава. Одржавање локалних водовода је углавном у надлежности месних заједница. Највећи део поменутих водовода не испуњава потребне санитарно-техничке услове, каптаже су примитивно урађене, без зона санитарне заштите. Контрола исправности воде је ретка, а код мањих водовода практично не постоји. Локални водоводи који се снабдевају из каптажа и одговарајућих разводних мрежа евидентирани су у насељима: Придворица, Девићи, Остатија, Рудно и Студеница.

Већих објеката за водоснабдевање на овом подручју за сада нема, иако је Голија једно од значајнијих резервоара најквалитетније воде. Текуће воде сливних подручја Студенице и Моравице имају велике протицаје који се значајно не смањују ни у периоду малих вода, те су проглашени за заштићена изворишта националног и регионалног значаја. Подземне воде представљају вредан потенцијал, недовољно испитан, који се највише користи за индивидуално снабдевање становништва.

Просторним планом Републике Србије резервисане су две локације за формирање вештачких акумулација. Прва се налази на реци Моравици, у зони села Куманица, а друга на реци Студеници, на око 9,5 km узводно од истоименог манастира. Ова друга локација је међутим, неизвесна и одлука о изградњи бране тек треба да буде донета. Поред наведених, планирана је и акумулација регионалног значаја на реци Градац, узводно од манастира Градац. Инфраструктура која ће бити изграђена и која чини саставни део ових водопривредних система биће изван граница заштићеног подручја.

Канализациона инфраструктура

На заштићеном подручју, захваљујући ниској густини насељености и конфигурацији терена, нису грађени значајнији системи за евакуацију санитарних отпадних вода, као ни постројења за пречишћавање отпадних вода. Проблем се решава на нивоу индивидуалних домаћинстава или већих потрошача воде (јавни, привредни и други слични објекти) изградњом обичних и септичких јама пропусног типа, које често не испуњавају ни базичне потребе, те су извор загађења подземних вода. Нажалост, постоји и пракса да се део отпадних вода испушта директно у водотокове, чиме се они загађују и оптерећују, обично отпадом органског порекла. Атмосферске воде површински отичу до најближег реципијента.

Изграђену канализацију има само непосредна околина манастира Студеница, где се санитарне отпадне воде одводе до септичке јаме са биофилтером.

Електроенергетска инфраструктура

Активности на изградњи основне преносне електро мреже су окончане, тако да су сва насеља електрифицирана. Ово је од изузетног значаја за све развојне програме Голије, а нарочито имајући у виду величину овог подручја, његову дисецираност и раштрканост насеља. Међутим, од увођења струје у насеља до данас, без обзира на константан одлив становништва, број потрошача је повећан, као и обим потрошње електричне енергије по домаћинству. Стога је и оптерећење мреже знатно, а сигурност у испоруци и коришћењу електричне енергије смањена.

Посебан проблем представља недовољан број трафостаница, а пре свега 10/0,4 KV, јер су постојеће често грађене за потребе два или чак три сеоска насеља, што је данас недовољно. Стручњаци ЕПС-а указују и на потребу реконструкције и модернизације нисконапонске мреже (0,4 KV) у овом крају.

Термоенергетска инфраструктура

У Парку природе „Голија“ нема изграђених гасовода и гасоводних објеката, али је планиран развој дистрибутивног гасоводног система, који ће омогућити гасификацију планског подручја. У овом тренутку загревање стамбених, пословних, привредних и других објеката обавља се индивидуалним грејањем корисника, а као гориво се користи огревно дрво, а затим угаљ и течна горива. Примена мера енергетске ефикасности објеката (новоизграђених, али и постојећих) и обновљивих извора енергије за загревање и хлађење просторија (топлотне пумпе, пасивни и активни системи за примену соларне енергије и др.) је у повоју.

Телекомуникациона инфраструктура

На заштићеном подручју се налазе објекти фиксне и бежичне телекомуникационе мреже, а обухвата делове трасе постојећег оптичког кабла Краљево - Рашка и коаксијалног кабла Нови Пазар - Сјеница. Подручје је покривено мобилним сигналом сва три оператера. Коришћење

информационо-комуникационих технологија у самом Парку је задовољавајуће и углавном је базирано на коришћењу интернета и мобилне мреже.

Комунални отпад

Неадекватно поступање са отпадом у вези је са нижим степеном социоекономског развоја овога подручја. Заступљене су мање количине, махом комуналног отпада (отпад из домаћинства, који није опасан), па се рурална подручја најчешће изостављају из циклуса организованог сакупљања отпада од стране јавних комуналних предузећа, што за последицу има формирање локалних депонија, дисперзно по целом подручју, често на најнеповољнијим локацијама са становишта угрожавања животне средине. Прецизна евиденција о броју локалних депонија, као ни о количинама генерисаног и прикупљеног отпада, не постоји.

Неадекватно одлагање отпада је присутно у долинама река, дуж путева, у шумама и другим отвореним просторима, на локацијама које се користе као излетишта, уз стругаре (депоније струготине које нису заштићене од атмосферских падавина, нити од високих вода у долинама поред речних токова) и др., што представља један од извора загађивања водних ресурса, а утиче и на загађивање и заузимање земљишта, као и на деградацију предела. Неконтролисани отпад обухвата органски биоразградиви отпад (пољопривредни и дрвни отпад), отпад из каменолома и рудника, и мање количине индустријског отпада (јавља се у близини мањих производних капацитета).

Гробља

Гробља на Голији имају искључиво локални карактер. Тип изградње сеоских насеља условио је појаву да једно село у просеку има два гробља, што је последица већег броја засеока. Ни једно није плански осмишљено и уређено. Најчешће су неограђена. Крај многих постоје цркве, углавном мање и скромнијих споменичких вредности, мада има и супротних примера као што су оне у околини манастира Студеница. На многим гробљима постоје леви примерци старих надгробних плоча и крстова. Организована брига о овим комуналним објектима и њихово континуирано одржавање не постоји.

Стање животне средине

Обим, структура и диверзификоване активности/функција на подручју ПП „Голија“ у директној су вези са расположивим природним ресурсима, с једне, и популационим потенцијалима, с друге стране, док је квалитет животне средине у директној вези са (не)оствареним степеном економског развоја.

На стање животне средине утичу и савремени геодинамички процеси и појаве условљене геолошким и геоморфолошким својствима терена, а делом поспешени и човековим утицајем (ерозија).

Када се говори о ваздуху као чиниоцу животне средине, односно загађењу ваздуха, може се констатовати да је загађење присутно у околним насељима, у зонама рудника и каменолома, док на самом подручју ПП „Голија“ нема загађења ваздуха.

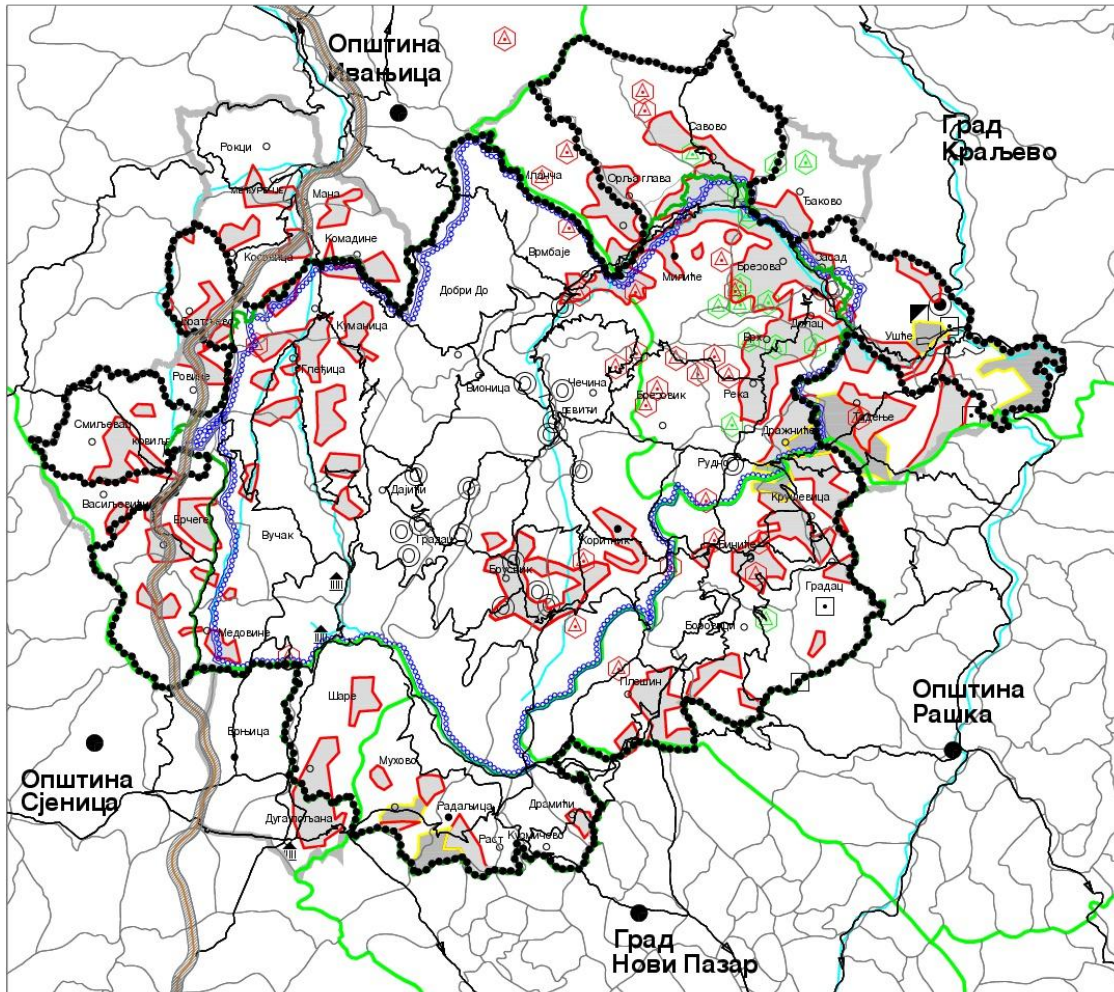
Загађивање вода (површинских и подземних) представља већи проблем у односу на загађивање ваздуха и земљишта. Релативно очуван квалитет површинских и подземних вода условљен је степеном (не)развијености подручја. То се односи, пре свега, на одсуство већих производних објеката и слабу насељеност подручја, премда велики број насеља, са великим бројем заселака, као и њихова разуђеност, тј. међусобна удаљеност отежавају изградњу водоводне и канализационе мреже.

Квалитет површинских вода је у већем делу подручја очуван. Квалитет воде највеће две реке на подручју ПП „Голија“: Моравице и Студенице, не одговара по свим критеријумима захтеваној класи, односно квалитет је на прелазу између захтеване и лошије класе. Највише је присутно загађење органским материјама из насеља. Коришћење подземних вода пропорционално је степену насељености, те се из тог разлога не јављају проблеми прецрпљивања издани. Међутим, само каптирање се врши на санитарно и технички неисправан начин. Загађивање подземних вода је, пре свега, последица неадекватног третмана септичких јама у свим сеоским насељима. Новији туристички објекти и фарме имају непропусне септичке јаме које се периодично празне.

Бесправна изградња викенд објеката у изворишној челенки Црне реке (изворишни крак реке Студенице) на Одвраћеници, на потезу од Бисер воде, преко Одвраћенице до Јанковог камена, посебно је угрожена издан која нема заштитни покривач и која се дренира преко бројних извора. Дивље каптирање извора на подручју ПП „Голија“ и нерешено питање евакуације отпадних вода, нарочито из викенд објеката, угрожава заштићене зоне изворишта регионалног значаја. Не постоји редовна санитарна контрола квалитета воде код каптираних изворишта.

Земљиште је угрожено пре свега ерозијом, односно неодговарајућом обрадом, узоравањем пашњака и ливада на већим висинама и нагибима, посебно за кромпиришта, неадекватном употребом вештачких ђубрива и пестицида, неконтролисаним одлагањем отпада, као и загађивањем у зонама каменолома, односно позајмишта без одговарајуће ревитализације и рекултивације.

Комунални отпад са подручја ПП „Голија“ не сакупља се организовано и то представља можда и највећи проблем у области загађења животне средине, као и стварање дивљих сметлишта и депонија, што има негативан утицај на водне ресурсе и на земљиште.



- Граница подручја Плана
- Граница стратегије ППППН ПП "Голија"
- Граница Парка природе "Голија"
- Граница Резервата биосфере "Голија - Студеница"
- Граница општине
- Граница катастарске општине
- насеље

1. Извор загађивања од пољопривреде

▤ Фарме

2. Извор загађивања од индустрије

- ▣ Рударство
- ⚠ Индустрија грађ. материјала
- ⚠ Позајмишта
- ⚠ Мајдани
- ▣ Метална индустрија
- Дрвопрерађивачка индустрија
- ◎ Стругаре

3. Извор загађивања од саобраћаја

- Ауто-пут (највеће)
- Остала путна мрежа (средње и најмање)

4. Извор загађивања од насеља

- УШЋЕ Већа насеља
- Боровиће Остала насеља

5. Ерозија

- ▣ Јака ерозија
- ▣ Средња ерозија

Скица: Извори загађивања животне средине

Такође, потенцијални фактор угрожавања животне средине представљају планиране минихидроелектране, чије су локације утврђене на основу потенцијалног катастра малих хидроелектрана у периоду пре него што су утврђени режими заштите и у ком је до сада велики број изворишта и потока пресушио или су измештени природним тектонским и хидролошким процесима. Предвиђене локације минихидроелектрана су на еколошки чистом терену, на незагађеним рекама и водотоцима, са евидентираним бројним и строго заштићеним врстама. Преграђивање и деривација воде за потребе минихидроелектрана представља инвазиван и директан утицај на биодиверзитет и деградацију целокупног екосистема Голије.

Конфликти и ограничења

Основни конфликтни односи на подручју Просторног плана јављају се на релацији заштите (у општем смислу и по свим компонентама) са развојем активности, инфраструктуре, изградње и другим потребама локалне заједнице да кроз одговарајуће програме валоризује развојне потенцијале.

Као главни конфликти могу се означити:

- конфликт између заштите природе, природних и културних вредности и коришћења хидропотенцијала реке Студенице, односно потенцијална изградња вишенаменске хидроакмулације „Препрана”, ако и других река, тј. потенцијална изградња малих хидроелектрана;
- конфликт између заштите природе, природних и културних вредности и коришћења пољопривредног земљишта;
- конфликт између заштите природе, природних и културних вредности и експлоатације минералних сировина;
- конфликт између заштите природе, природних и културних вредности и руралног развоја локалних заједница;
- конфликт између заштите природе, природних и културних вредности и туристичког развоја, укључујући и скијалишта.
- конфликт између заштите природе, природних и културних вредности и изградње инфраструктуре.

6. ЦИЉЕВИ И ОЧЕКИВАНИ РЕЗУЛТАТИ ИЗРАДЕ ПРОСТОРНОГ ПЛАНА

Општи циљ

Општи циљ израде Плана је стварање услова за подстицање развоја како би се очувао простор Голије, подигао стандард живота, а самим тим и зауставио процес миграција становништва, уз примарни задатак очувања природних и културних вредности простора.

Примарни циљ

Примарни циљ је дефинисање планских решења за развој јавне инфраструктуре и инфраструктуре посебне намене за потребе одбране земље, која су заснована на принципима интегралног управљања, одрживог развоја и очувања животне средине и културно-историјског наслеђа.

У оквиру примарних циљева Плана потребно је:

- извршити анализу расположивих потенцијала постојеће инфраструктуре;
- извршити анализу конзума и потреба у односу на планиране намене у простору;
- извршити вишекритеријумску анализу за развој јавне инфраструктуре;
- извршити анализу ризика и прилика за развој јавне инфраструктуре;
- извршити техноекономску анализу јавне инфраструктуре;
- дефинисати концепт развоја (изградње, реконструкције и санације) јавне инфраструктуре;
- дефинисати концепт развоја инфраструктуре посебне намене за потребе одбране земље;
- дефинисати мере за заштиту животне средине у области јавне инфраструктуре.

Очекивани резултати

Очекује се постизање следећих резултата:

- Заштита животне средине и културно-историјског наслеђа;
- Формирање јединствене стратегије развоја простора Голије са нагласком на развој јавне инфраструктуре која је кључна за даљи развој подручја;
- Приказ мера у погледу јавне инфраструктуре која је међусобно комплементарна и усаглашена на принципима економичности и одрживости;
- Формирање предуслова за развој и планирање туристичких и спортско-рекреативних садржаја;
- Формирање предуслова за унапређење демографских прилика на подручју обухвата.

Планом ће се преиспитати усвојена планска и урбанистичка документација, релевантне студије, генерални пројекти и др., са посебном пажњом на важећи **Просторни план подручја посебне намене Парк природе „Голија“**.

Имајући у виду проток времена од кад је сада важећи ПППН ПП “Голија” усвојен (2009), измењене услове на терену, другачији приступ планирању у заштићеним природним и културним подручјима, као и другачији приступ планирању алтернативних извора енергије, стекли су се услови за израду новог ПППН ПП Голија.

Овим Планом ће се преиспитати досада усвојена просторно-планска и урбанистичка документација, релевантне студије, генерални пројекти и др.

Посебна пажња је на:

- стратешким опредељењим у развоју туризма и специфичних привредних активности;
- синхронизацији и развоју путне мреже у оквиру простора плана, као и развој међурегионалне везе Голије са остатком Републике и
- развоју јавне инфраструктуре као полазне основе развоја.

ПППН ПП Голија обухвата простор у оквиру границе важећег просторног плана (опис је дат у поглављу 3). Могуће су извесне корекције границе као последица услова инфраструктурног повезивања са окружењем и биће коначно утврђене у Нацрту просторног плана.

Стратешка процена утицаја Просторног плана на животну средину

Изради Стратешке процене утицаја Просторног плана подручја посебне намене Парка природе „Голија“ на животну средину приступа се на основу Одлуке о изради („Службени гласник Републике Србије“, број 21/25). Извештај о стратешкој процени утицаја на животну средину је саставни део документационе основе планског документа, и израђује се у складу са Законом о стратешкој процени утицаја на животну средину („Службени гласник РС“, бр. 94/24).

Разлози за израду Стратешке процене су следећи:

- значај Просторног плана за заштиту животне средине и одрживи развој произилази из потребе да се животна средина и природне вредности заштите и обезбеди одрживи развој на подручју Просторног плана;
- потреба да се у планирању просторног развоја подручја Просторног плана сагледају стратешка питања заштите животне средине и обезбеди њихово решавање на одговарајући начин;
- чињеница да Просторни план представља оквир за обезбеђење просторних услова за остварење посебне намене подручја.

Студија развоја јавне инфраструктуре на подручју Парка природе „Голија“

Као део Документационе основе за потребе израде Просторног плана, предвиђена је и израда Студије развоја јавне инфраструктуре на подручју Парка природе „Голија“. Циљ израде

Студије је да се, на основу сагледаног стања јавне инфраструктуре на простору ППППН ПП Голија и планова развоја привредних и других капацитета, предложи решења којима ће се створити повољни услови за живот и рад на предметном простору. Предложена решења биће имплементирана у ППППН ПП Голија.

У оквиру студије, у складу са свим постојећим стратегијама и ограничењима имаоца јавних овлашћења, разрадићује се комплетна стратешка републичка и локална јавна инфраструктура на подручју које је обухваћено ППППН ПП Голија, и то:

- Водопривредна инфраструктура
- Комунална инфраструктура (водовод и канализација)
- Електро-енергетска инфраструктура
- Телекомуникациона инфраструктура
- Гасна инфраструктура
- Саобраћајна инфраструктура
- Инфраструктура за одржавање путева и одношење снега
- Инфраструктура скијалишта
- Шуме - пратећа инфраструктуру и објекти

Сва предметна инфраструктура, капацитети и садржаји ће се развијати у складу са смерницама управљача, у складу са законима и подзаконским актима, на начин да се обезбеде услови за модернизацију постојеће и развој планиране инфраструктуре.

7. ПРЕДЛОГ ПЛАНског РЕШЕЊА

Полазна основа је важећи Просторни план подручја посебне намене Парка природе „Голија“ („Службени гласник РС“, број 16/09), укупне површине 93.866 ha, и који утврђује основе организације, коришћења, уређења и заштите подручја Парка природе „Голија“, Резервата биосфере „Голија – Студеница“ и заштитне зоне на делу Рашког управног округа у смислу постојећих законских и међународних дефиниција, осим ако посебним одредбама појединих закона није другачије одређено.

ППППН ПП Голија као стратешко опредељење истиче дефинисане постулате заштите и развоја: заштита свих природних и створених вредности подручја, рационално и одрживо коришћење ресурса и интегрални однос у планирању и управљању свим ресурсима.

Ново зонирање подручја, према режимима заштите, биће утврђено на основу Уредбе о заштити Парка природе „Голија“ („Службени гласник РС“, 88/24) и Студије заштите за Парк природе „Голија“ – предлог за заштиту природног добра (2020).

Основна систематизација режима, степена заштите природе као приоритетне намене простора биће преузета је на основу Уредбе о заштити ПП „Голија“, а мере, услови и правила заштите биће у складу са Законом о заштити животне средине („Службени гласник РС“, бр. 135/04, 36/09, 36/09 – др. закон, 72/09 – др. закон и 43/11 – УС, 14 /16, 76/18, 95/18 - др. закон, 94/24), информацијама и подацима из међународних конвенција, као и на основу Плана управљања Парком природе „Голија“ за период 2021-2030. године (2020).

Уз Уредбу о заштити ПП „Голија“, која је одредила локалитете и зоне заштите, Просторним планом утврдиће се и **нове површине и локалитети** који уживају посебан статус.

Правила развоја, заштите, уређења и коришћења подручја у ППППН ППГ приоритетно ће се усаглашавати са активним мерама заштите природне и културне баштине и одрживим газдовањем ресурсима, а посебна пажња ће бити посвећена успостављању функционалне везе са заштићеним подручјем. Поред заштите простора, природног и културног наслеђа као основног предмета и циља, ППППН ПП Голије ће предвидети развој туризма, који би поред пољопривреде, шумарства, производње базиране на локалним ресурсима и пружања услуга, требало да буде главни извор прихода локалних заједница и основа просторног развоја Голије.

Просторни план ће се базирати се на принципима интегралног приступа простору (економска, социјална и еколошка компонента), односно на принципима одрживог развоја.

На предметном подручју се, између осталог, планира:

- Развој пољопривредне производње који подразумева нови систем организације рада свих субјеката укључених у пољопривреду (мали пољопривредници, земљорадничке задруге, ЈП „Србијашуме“, предузећа и др.).
- Учешће локалног становништва на задржавању традиционалног начина живота и делатности. Потребно је значајно унапредити пласман локалних пољопривредних производа високог квалитета. Предвиђа се и покретање производње здраве хране, и то пре свега: млека, млечних производа и меса и стварање производа са локалним заштитним знацима. Даљим развојем пчеларства обезбедиће се наставак његове дуге традиције на подручју Голије.
- Развој туристичких центара/туристичких целина, као носилаца организоване туристичке понуде: Врхови-Одвраћеница (новоформирани туристички локалитет планиран као центар за зимски спортски и рекреативни туризам), Голијска река (вишенаменски туристички, шумарски и сточарски пункт, планиран као центар за зимски спортско-рекреативни туризам и секундарни центар Парка природе), Шереметовица – Кути - Плешин (вишенаменски туристички, шумарски, научно-образовни и рекреативни центар) и Беле воде - Дајићи (центар Парка природе). Посебну туристичку понуду ових центара чиниће и укључивање околних села са својим програмима.
- Скијашко подручје Голија (протеже се 6,5 km северно и 7,5 km источно од базног ризорта Врхови-Одвраћеница). Подразумева изградњу модерног скијашког центра са свим припадајућим садржајима туристичке инфраструктуре (скијашке стазе, ски лифтови, итд.).
- Формирање диференциране мреже излетничких стаза, пешачких, јахачких и бициклических стаза за кретање пешака, запрега (кочије), јахача и планинских бициклиста, а у функцији презентације амбијенталних, природних и културних вредности заштићеног подручја.
- Деоница аутопута Е-763 од Пожеге до границе са Црном Гором, која тангира простор Парка природе са западне стране.
- Интензиван развој и изградња саобраћајних објеката (аутобуских станица) и пратећих путних објеката (путних база, станица за снабдевање горивом, сервиса) у функцији унапређења и туристичког развоја подручја.
- Изградња акумулација које су сврстане у изворишта вода од регионалног и републичког значаја, за комплексно решење водоснабдевање становништва: „Рокци“ (на реци Ношници), „Препрана“ (горњи ток реке Студенице), „Људска река“ (на Људској реци), „Куманица“ (на реци Моравици) и „Градац“ (на Градачкој реци).

Подручје Голије има изузетно значајан **потенцијал за развој планинског туризма**, као привредне гране која се може развијати у складу са основним елементима одрживог развоја, јер се заснива на локалним природним и културним вредностима. Туризам на Голији се

развија у два основна правца:

1. Туристичке целине у оквиру планинског ризорта „Голија” као јединствени туристички ризорт који је повезан скијалиштем, а који обухвата следеће локације:
 - Врхови – Одвраћеница, туристички локалитет на гребен-развођу планине представља центар за зимски спортско-рекреативни туризам;
 - Голијска Река, вишенаменски туристички, шумарски и сточарски локалитет, на путном правцу државног пута IIА-197 (испод врха Јанков камен), центар за зимски спортско-рекреативни туризам и секундарни центар Парка природе Голија;
 - Беле воде – Дајићи као примарни центар Парка природе Голија и
 - Шереметовица–Кути–Плешин, вишенаменски туристички, шумарски, научно-образовни и рекреативни локалитет.
2. Насеља са израженим туристичким функцијама:
 - Ушће (КО Ушће), улазни пункт у планински ризорт и Парк природе „Голија” (са Ибарске магистрале);
 - Студеница (подручје заштићене околине манастира Студеница, са припадајућим насељима у КО Засад, Ушће, Брезова и Долац), примарни центар духовности и културе;
 - Градац (подручје заштићене околине манастира Градац), центар духовности и културе;
 - Рудно (КО Рудно), секундарни центар на потезу Студеница – Градац, који помаже интеграцију споменичког наслеђа на међународној културно-туристичкој рути „Трансроманик” у јединствену туристичку понуду;
 - Придворица (КО Врмбаје), секундарни центар на потезу реке Студенице, који помаже интеграцију споменичког наслеђа у сливу Студенице (група црква проглашених споменицима културе од великог значаја) у јединствену туристичку понуду;
 - Девићи (КО Вионица и КО Чечина), етно-село;
 - Остатија (КО Коритник), етно-село.

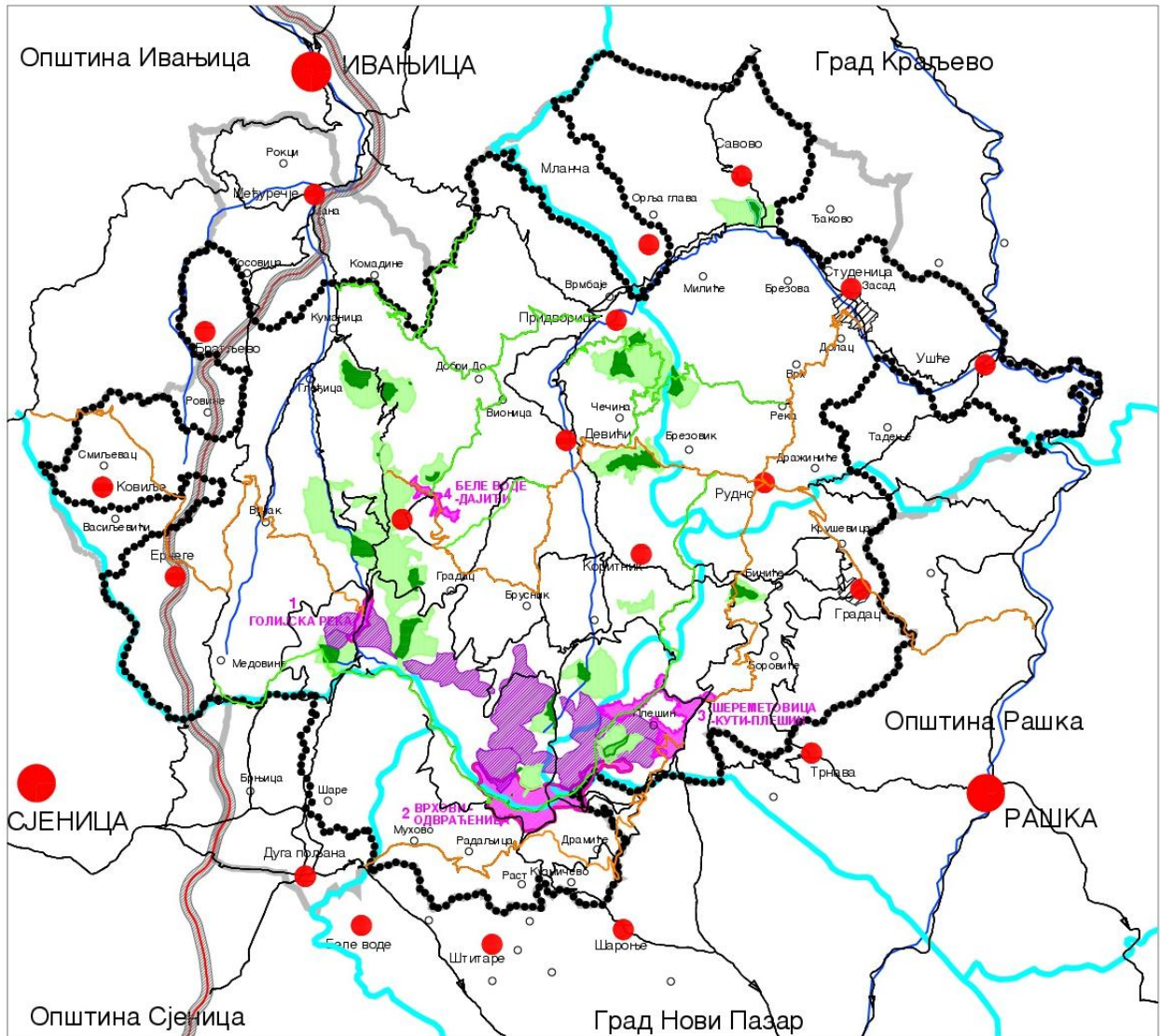
Пројекат изградње и уређења скијалишта је предуслов развоја туристичких капацитета и пратећих привредних делатности на овом подручју, што даље обезбеђује услове за задржавање становништва и подстицање насељавања, односно уравнотеженијег регионалног развоја и унапређене социјалне кохезије, регионалне конкурентности и приступачности, уз одрживо коришћење природних ресурса и имплементацију свих мера заштите и унапређења животне средине.

У циљу остварења предвиђених садржаја за спорт и рекреацију у зимском и летњем периоду, потребно је планирати фазну изградњу следећих скијашких садржаја и инфраструктуре: шестоседна жичара, гондола, ски лифт, ски стазе и ски путеве, ски полигоне за почетнике и покретне траке, систем за вештачко оснежавање са акумулацијом, садржаје за управљање јавних служби (депоније за одношење снега), додатне садржаје за опремање скијалишта, зоне летњих садржаја итд. Њихова градња и функционисање морају бити усклађени са условима заштите природних, предионих и културних вредности Парка природе.

Један од циљева израде овог Плана је и стварање услова за **изградњу јавне инфраструктуре**, чиме би се обезбедило подизање еколошког капацитета и очување природних, предеоних и пејзажних вредности простора, повећала привлачност региона за инвестирање, односно развој туризма и реализација планираних туристичких локалитета у Парку природе „Голија“.

У обухвату Плана, налазе се **планирани инфраструктурни објекти** (надземни или подземни, у зависности од врсте инфраструктурног вода) и то: друмски, водоводна инфраструктура (са локацијама планираних објеката: резервоари, црпне станице, постројења за прераду воде и друго), канализациона инфраструктура (са локацијама постројења за пречишћавање отпадних вода) и електроенергетске инфраструктуре (напонског нивоа 35 kV, са локацијама трафостаница 35/10 kV). За планиране линијске инфраструктурне објекте, планирани су коридори са заштитним појасом.

Јавна инфраструктура планираће се на принципима интегралног управљања који подразумева међусобно сагледавање потреба ризика и прилика и дефинисање техничких решења, уз минимизацију трошкова и максимизацију ефеката уз поштовање услова заштите животне средине, имовинско-правних односа итд.



- | | | | |
|----------|--------------------------------------|-----------------------|---------------------------------------|
| ●●●●●●●● | граница ППППН ПП "ГОЛИЈА" | ▨ | просторне, културно-историјске целине |
| — | граница стратегије ППППН ПП "Голија" | 1. Манастир Студеница | |
| — | граница општине | 2. Манастир Градац | |
| ● | општински центар | ■ | режим I степена заштите природе |
| ● | центар заједнице насеља | ■ | режим II степена заштите природе |
| ○ | примарно насеље | ■ | претежна туристичка намена |
| ▨ | инфраструктурни коридор | ▨ | зоне потенцијалних скијалишта |
| — | ауто-пут | — | "стаза културе" |
| — | путна мрежа | — | "стаза природе" |

Скица: Зонирање активности

8. ОЧЕКИВАНИ ЕФЕКТИ ПЛАНИРАЊА У ПОГЛЕДУ УНАПРЕЂЕЊА НАЧИНА КОРИШЋЕЊА ПРОСТОРА

Подручје Просторног плана налази се у централном делу Србије, на делу територије Рашког, Златиборског и Моравичког управног округа. Овај део Србије припада пространој планинској области Старовлашко-рашке висије и обухвата планине Голију, Радочело и Чемерно (у оквиру које су и планински масиви Копаоника, Златибора, Златара, Мокре Горе и др.).

Регионални аспект развоја планског подручја односи се, пре свега, на процесе регионалне интеграције, трансрегионалне сарадње и умрежавања, кроз валоризовање постојећих културних вредности слива реке Студенице и њихово повезивање са објектима духовне културе у долини Ибра (и шире), а посебно средњевековних објеката романичке културе на међународној културно-туристичкој рути „Трансроманика” (Жича, Студеница, Градац, Ђурђеви Ступови, Сопоћани) и локалитета на Унесковој листи светске баштине (Студеница, Стари Рас и Сопоћани), како би се развијали кроз посебне програме који афирмишу и презентује најзначајнију културну баштину на националном нивоу.

У односу на регионалну организацију Србије, у просторном и функционалном погледу, подручје Просторног плана развија се у оквиру: Региона НСТЈ 2 – Шумадија и западна Србија; и Региона НСТЈ 3 – Моравичка област (општина Ивањица), Златиборска област (општина Сјеница) и Рашка област (градови Краљево и Нови Пазар, те општина Рашка).

У моделу функционалних урбаних подручја, подручје Просторног плана усмерено је ка урбаним центрима државног значаја Краљево и Нови Пазар (центри функционалних урбаних подручја државног значаја), а такође и ка урбаном центру Ивањица (у оквиру полицентричног урбаног подручја, заједно са урбаним центрима Сјеница, Нова Варош, Прибој и Пријепоље). На развој планског подручја посебно ће утицати урбани центри државног значаја Краљево и Нови Пазар, као и урбани центри Ивањица, Рашка и Сјеница.

Иако постоје све битне претпоставке за квалитетну везу са непосредним окружењем и ширим простором Републике Србије, планинско подручје Голије остало је изоловано и слабо повезано са урбаним центрима у окружењу. Позитиван утицај ових центара на развој и социо-економску трансформацију планског подручја није био велики, што није само последица просторних релација и морфолошких фактора, већ и економско-политичких констелација. Ово је резултирало јачим миграционим токовима на релацији сеоска насеља – урбани центри, односно изразитом депопулацијом готово свих насеља на овом подручју. Упркос томе,

територија Просторног плана, са својим природним и културно-историјским вредностима од признатог националног и међународног значаја, представља развојно природно, културно-историјско, привредно и туристичко подручје специфичне понуде, које завређује централно место у повезивању у комплексну целину свих елемената ширег функционалног окружења.

Планско подручје се налази између важних државних развојних и саобраћајних праваца, посредством којих ће се остваривати главне функционалне везе са окружењем: са западне стране га тангира развојна осовина II ранга која прати коридор планираног аутопута Е-763 (правац од западноморавске развојне осовине II ранга ка Црној Гори); са северне стране, недалеко од планског подручја, долином Западне Мораве простире се развојна осовина II ранга која прати коридор аутопута Е-761 (правац од великоморавске развојне осовине I ранга, односно аутопута Е-75, ка Босни и Херцеговини).

Функционална повезаност планског подручја са окружењем оствариће се развојем саобраћајне инфраструктуре, пре свега изградњом аутопутског коридора Е-763 (деоница Пожега – Ариље – Ивањица – Сјеница/Дуга пољана – Бољаре/граница са Црном Гором) и Е-761 (деоница Појате – Прељина), а затим и развојем железничке инфраструктуре (електрификација и изградња другог колосека магистралне железничке пруге Е-85, која иде долином Ибра), као и мреже државних путева којима се остварује веза са аутопутским коридорима Е-761 и Е-763 (државни пут IB реда број 22, тј. „Ибарска магистрала” – правац од коридора Е-761 ка Новом Пазару и даље ка Црној Гори; државни пут IB реда број 30 – попречна веза „Ибарске магистрале” са коридором Е-763).

Осим повећањем саобраћане приступачности, интегрисање подручја Просторног плана оствариће се и:

- функционалним и просторним обједињавањем садржаја туристичке понуде и умрежавањем са широм туристичком понудом кластера „Средишња и Западна Србија” и Републике Србије;
- развојем активности које су комплементарне кључној посебној намени подручја;
- повећањем социјалне кохезије и јачањем идентитета планског подручја.

Обједињавање туристичке понуде (путем различитих видова кластерског/просторног удруживања регионалних и локалних туристичких субјеката) и њено умрежавање на нивоу региона и шире, представља предуслов за туристичку валидизацију и адекватну туристичку презентацију планског подручја. Развојем туризма и других комплементарних активности (органска пољопривреда, шумарство, и др.), остварује се могућност за стварање регионалне аутентичности и одрживог развоја планског подручја и обухваћених насеља.

Како планско подручје има неповољну демографску, економску и социјалну структуру, за развој функционалних веза са окружењем значајно је унапређивање социјалне кохезије, кроз развој капацитета друштвене инфраструктуре, као и институционалну и програмску подршку

у овој области. Ово ће се остварити повећањем доступности основних услуга и то: путем мобилних служби, изградњом јавне инфраструктуре, повезивањем различитих секторских програма, сарадњом јавног, приватног и цивилног сектора у појединим областима и др.

Очекивани ефекти планирања у погледу унапређења начина коришћења простора се односе на обезбеђивање просторних услова за остваривање посебне намене подручја, тј. омогућавање дугорочне одрживе и интегралне заштите природних и културних вредности у условима одрживог развоја планског подручја, а са циљем спречавања конфликта у простору. Ово подразумева:

- заштиту и одрживо коришћење природних вредности (у складу са Уредбом о заштити природног добра и другим актима о заштити природног простора);
- заштиту и одрживо коришћење културно-историјског наслеђа (у складу са одлукама о утврђивању непокретних културних добара и другим актима о заштити културног наслеђа);
- рационално коришћење и очување природних ресурса (изворишта водоснабдевања, реке, шуме и др.);
- заштиту и унапређење животне средине (квалитета ваздуха, вода, земљишта итд.);
- заштиту, коришћење и уређење простора од интереса за одбрану земље, заштиту од ратних разарања и елементарних непогода (земљотреса, поплава, пожара, клизишта и сл.);
- валоризацију комплементарних потенцијала планског подручја за развој (одрживи развој туризма, спортско-рекреативних и забавних активности и др.);
- унапређење квалитета живљења локалног становништва стимулацијом постојећих и развојем нових делатности (алтернативна сеоска економија);
- стварање услова за реализацију научно-истраживачких и образовно-васпитних програма и активности (школе у природи, еколошко-едукативни центри, археолошка и етнографска истраживања, уметничке колоније и сл.);
- просторне, инфраструктурне, привредне и друге облике интеграције планског подручја са окружењем, нарочито реализација инфраструктурних система и коридора, у циљу подизања нивоа приступачности и конкурентности, а тиме и динамике будућег развоја овог простора;
- усавршавање земљишне политике која ће омогућити интеграцију предеоно-еколошких мера заштите, унапређења природе и животне средине у насељима и пределима;
- стварање институционално-организационе и управно-контролне подршке заштити, уређењу и коришћењу подручја посебне намене.