



РЕПУБЛИКА СРБИЈА
ОПШТИНА ИВАЊИЦА

**ПЛАН ДЕТАЉНЕ РЕГУЛАЦИЈЕ
ЗА ПОВРШИНСКИ КОП КРЕЧЊАКА „РАШЧИЋИ“
ОПШТИНА ИВАЊИЦА**

Нацрт Плана

Београд, јун 2024. године

ИНВЕСТИТОР:  **Putevi**
infra



ПРЕДУЗЕЋЕ ЗА ПРОЈЕКТОВАЊЕ, ПРОИЗВОДЊУ И ПРОМЕТ ГЕОПРОФЕСИОНАЛ ДОО БЕОГРАД (ВОЖДОВАЦ)

Медаковићева 33а, 11010 Београд, тел: +381 11 4068665, website: www.geoprofesional.rs

ОПШТИ ПОДАЦИ

НАЗИВ ПРЕДМЕТА: ПЛАН ДЕТАЉНЕ РЕГУЛАЦИЈЕ ЗА ПОВРШИНСКИ КОП
КРЕЧЊАКА „РАШЧИЋИ“ ОПШТИНА ИВАЊИЦА

**НОСИЛАЦ ИЗРАДЕ
ПЛАНА:** Одељење за урбанизам и комуналне послове
Општинска управа Општина Ивањица

ИНВЕСТИТОР: Пuteви друштво са ограниченом одговорношћу, Ивањица
Јаворска 55 32250 Ивањица

ОБРАЂИВАЧ ПЛАНА: Предузеће за пројектовање, производњу и промет
Геопрофесионал доо Београд (Вождовац)
Медаковићева 33а 11010 Београд

Директор: мр Ђорђе Симић, дипл. инж. геол.

Југословенски институт за урбанизам и становање
ЈУГИНУС Д.О.О.

Андрићев венац бр. 2/5/11, Београд,
Директор: Др Горан Јововић, дипл.инж.еп.

РУКОВОДИЛАЦ ТИМА: Валентина Јанковић, д.и.а.
Лиценца:200 0667 04

СТРУЧНИ ТИМ: Данка Бркић, маст. анализ. зашт. жив. сред
Јован Марковић, маст. инж. руд.
Владимир Тодоровић, маст. инж. руд.
Сретен Обрадовић, маст. геол.
Милица Радовановић, маст. геол.



ИЗЈАВА ОДГОВОРНОГ УРБАНИСТЕ

У складу са Законом о планирању и изградњи („Службени гласник РС“, бр. 72/2009, 81/2009 - исправка, 64/2010 - УС, 24/2011, 121/2012, 42/2013 - УС, 50/2013 - УС, 98/2013 - УС, 132/2014, 145/2014, 83/2018, 31/2019, 37/2019 - др. закон, 9/2020, 52/2021 и 62/2023), изјављујемо да је нацрт Плана детаљне регулације ЗА ПОВРШИНСКИ КОП КРЕЧЊАКА „РАШЧИЋИ“ ОПШТИНА ИВАЊИЦА, усклађен са наведеним законом и прописима донетим на основу наведеног закона, као и са Извештајем о извршеној стручној контроли Комисије за планове, који је саставни део документације Плана.

Валентина Јанковић, дипл. инж. арх.

Лиценца: 200 0667 04





ГЕОПРОФЕСИОНАЛ

11010 Београд, Медаковићева 33а, тел: +381 11 406 8665, мејл: office@geoprofesional.rs; веб-адреса: www.geoprofesional.rs
жиро-рачуни: 150-2502824984, 265-3300310034169-32, 265-1000000861425-50, ПИБ: 102759754, МБ: 17478125

Геопрофесионал

Бр. 117-1/24

24 ок 2024 год.

БЕОГРАД, Медаковићева 33 а

На основу члана 62. Закона о планирању и изградњи („Службени гласник РС“, бр. 72/2009, 81/2009 - исправка, 64/2010 - УС, 24/2011, 121/2012, 42/2013 - УС, 50/2013 - УС, 98/2013 - УС, 132/2014, 145/2014, 83/2018, 31/2019, 37/2019 - др. закон, 9/2020, 52/2021 и 62/2023) Предузеће за пројектовање, производњу и промет Геопрофесионал доо Београд (Вождовац), издаје:

РЕШЕЊЕ

О одређивању руководиоца радног тима

За одређивање руководиоца радног тима, одговорног урбанисту, за израду:

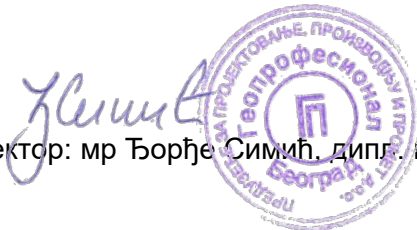
ПЛАНА ДЕТАЉНЕ РЕГУЛАЦИЈЕ ЗА ПОВРШИНСКИ КОП КРЕЧЊАКА „РАШЧИЋИ“
ОПШТИНА ИВАЊИЦА

Одређујем:

Валентину Јанковић, дипл. инж. арх.

Лиценца: 200 0667 04

Директор: мр Ђорђе Симић, дипл. инж. геол.



САДРЖАЈ

1.0. ОПШТИ ДЕО.....	1
1.1. ПОВОД И ЦИЉ ЗА ИЗРАДУ ПЛАНА.....	1
1.2. ОБУХВАТ ПЛАНА.....	2
1.3. ПРАВНИ И ПЛАНСКИ ОСНОВ	3
1.4. ПОДЛОГЕ И ПРАТЕЋА ДОКУМЕНТАЦИЈА.....	3
1.5. ИЗВОД ИЗ ПЛАНСКОГ ДОКУМЕНТА ВИШЕГ РЕДА	3
1.5.1. „ПРОСТОРНИ ПЛАН ОПШТИНЕ ИВАЊИЦА („Службени лист општине Ивањица“, број 3/13)	3
1.5.2. ПЛАН ГЕНЕРАЛНЕ РЕГУЛАЦИЈЕ ИВАЊИЦА И БУКОВИЦА, ДЕЛОВИ НАСЕЉЕНИХ МЕСТА СВЕШТИЦА, БЕДИНА ВАРОШ, ШУМЕ, ДУБРАВА, ПРИЛИКЕ И РАДАЉЕВО („Службени лист општине Ивањица“, број 14/2016)	6
2.0. ПОСТОЈЕЋЕ СТАЊЕ.....	6
2.1. ОБУХВАТ И ПОСТОЈЕЋЕ КОРИШЋЕЊЕ ЗЕМЉИШТА.....	6
2.2. ПРИРОДНА СВОЈСТВА ТЕРЕНА.....	6
3.0. ПРАВИЛА УРЕЂЕЊА И ГРАЂЕЊА	14
3.1. ЦИЉЕВИ УРЕЂЕЊА И ИЗГРАДЊЕ НА ПОДРУЧЈУ ПЛАНА.....	14
3.2. ПРОСТОРНЕ КАРАКТЕРИСТИКЕ ПРЕДЛОЖЕНОГ РЕШЕЊА	15
3.3. ПЛАНИРАНЕ НАМЕНЕ И НАЧИН КОРИШЋЕЊА ЗЕМЉИШТА	15
3.4. ПОПИС ГРАЂЕВИНСКИХ ПАРЦЕЛА И ДЕЛОВА ПАРЦЕЛА ЗА ПОВРШИНЕ ЈАВНЕ НАМЕНЕ	16
3.5. ПРАВИЛА УРЕЂЕЊА И ГРАЂЕЊА ЗА ПОВРШИНЕ ЈАВНИХ НАМЕНА.....	16
3.5.1. САОБРАЋАЈНЕ ПОВРШИНЕ.....	16
3.5.2. ВОДНО ЗЕМЉИШТЕ.....	19
3.5.3. ВОДОВОДНА И КАНАЛИЗАЦИОНА МРЕЖА	20
3.5.4. ЕЛЕКТРОЕНЕРГЕТСКА ИНФРАСТРУКТУРА.....	21
3.5.5. ТЕЛЕКОМУНИКАЦИОНА МРЕЖА	24
3.5.6. ЗЕЛЕНИЛО И ЗЕЛЕНЕ ПОВРШИНЕ	26
3.6. ПРАВИЛА УРЕЂЕЊА И ГРАЂЕЊА ЗА ПОВРШИНЕ ОСТАЛИХ НАМЕНА.....	26

3.7. ПРАВИЛА УРЕЂЕЊА И ГРАЂЕЊА ЗА РУДНО ЗЕМЉИШТЕ - ЕКСПЛОАТАЦИЈА КАМЕНА	29
4.0. УСЛОВИ И МЕРЕ ЗАШТИТЕ И УРЕЂЕЊА ПРОСТОРА.....	31
4.1. УСЛОВИ И МЕРЕ ЗАШТИТЕ КУЛТУРНИХ ДОБАРА	32
4.2. УСЛОВИ И МЕРЕ ЗАШТИТЕ ПРИРОДЕ	33
4.3. УСЛОВИ И МЕРЕ ЗАШТИТЕ ВАЗДУХА	37
4.4. УСЛОВИ И МЕРЕ ЗАШТИТЕ ВОДА.....	37
4.5. УСЛОВИ И МЕРЕ ЗАШТИТЕ ФЛОРЕ И ФАУНЕ	39
4.6. УСЛОВИ И МЕРЕ ЗА УПРАВЉАЊЕ ОТПАДОМ	39
4.7. УСЛОВИ И МЕРЕ ЗАШТИТЕ ОД БУКЕ	40
4.8. УСЛОВИ И МЕРЕ ЗАШТИТЕ ОД ВИБРАЦИЈА	40
4.9. УСЛОВИ И МЕРЕ ЗАШТИТЕ ОД УТИЦАЈА МИНИРАЊА	40
4.10. УСЛОВИ И МЕРЕ ЗАШТИТЕ ЕЛЕКТРОЕНЕРГЕТСКИХ ОБЈЕКТА	41
4.11. МЕРЕ ЗА ЕНЕРГЕТСКУ ЕФИКАСНОСТ ИЗГРАДЊЕ	42
4.12. РЕКУЛТИВАЦИЈА ДЕГРАДИРАНОГ ЗЕМЉИШТА.....	42
4.13. МЕРЕ ЗАШТИТЕ КОЈЕ ЋЕ СЕ ПРЕДУЗЕТИ У СЛУЧАЈУ УДЕСНИХ СИТУАЦИЈА	43
4.14. УСЛОВИ И МЕРЕ ЗАШТИТЕ ОД ЕЛЕМЕНТАРНИХ И ДРУГИХ ВЕЋИХ НЕПОГОДА И УСЛОВИ ОД ИНТЕРЕСА ЗА ОДБРАНУ ЗЕМЉЕ	45
5.0. СПРОВОЂЕЊЕ ПЛАНА	48

**ПЛАН ДЕТАЉНЕ РЕГУЛАЦИЈЕ ЗА ПОВРШИНСКИ КОП КРЕЧЊАКА
„РАШЧИЋИ“ ОПШТИНА ИВАЊИЦА
Нацрт Плана**

ТЕКСТУАЛНИ ДЕО

1.0. ОПШТИ ДЕО

1.1. ПОВОД И ЦИЉ ЗА ИЗРАДУ ПЛАНА

Изради Плана детаљне регулације за површински коп кречњака „Рашчићи“ општина Ивањица (у даљем тексту: План) се приступа на основу Одлуке о приступању изради Плана детаљне регулације за површински коп кречњака „Рашчићи“ општина Ивањица („Службени лист општине Ивањица“ бр. 11/17 од 29.12.2017. године).

Основни циљ израде Плана је обезбеђивање планског регулисања постојећег површинског копа и његовог планираног проширења, као и утврђивање урбанистичких критеријума, смерница, решења и норматива за организацију, рационално уређење и коришћење простора у обухвату Плана у складу са смерницама из планова вишег реда и условима надлежних институција.

Визија и циљ планирања на овом простору, заснива се на сврсисходном и организованом коришћењу природних и изграђених потенцијала и уређивању урбанистичке регулације рудника (површинског копа) за експлоатацију кречњака као техничко грађевинског камена.

Циљ израде и доношења овог Плана је и контролисана планска експлоатација ради спречавања и минимизирања негативних ефеката и утицаја на животну средину како на деградацију природног пејзажа, воде и ваздуха, тако и земљишта и шумских површина, као и рационално и планско коришћење минералних сировина и рудног богатства Републике Србије.

Иницијатива за израду Плана детаљне регулације за површински коп кречњака „Рашчићи“, општина Ивањица, потекла је од Предузећа „Путеви“ д.о.о. Ивањица.

Експлоатацију кречњака у каменолому „Рашчићи“ отпочело је 1976. године тадашње Предузеће за путеве „Титово Ужице“ - ООУР Ивањица и то уз прибављање потребних дозвола за рад у складу са важећом законском регулативом. Предузеће је променило власника 2000. године али је остварен континуитет у делатности, при чему су проширени капацитети изградњом нове бетонске и асфалтне базе, чинећи руднички комплекс функционалном целином. На предметном простору на ком се већ дужи низ година врши површинска експлоатација налази се развијен коп са свом неопходном инфраструктуром потребном за његово нормално функционисање и постојећим годишњим капацитетом од око 80.000 м³ чм кречњака. У циљу наставка експлоатације предузеће „Путеви“ д.о.о. Ивањица, извршило је истраживање кречњака као ТКК на локалитету „Рашчићи I“ у наставку постојећих оверених билансних резерви кречњака и постојећег експлоатационог поља, затим је оверило билансне резерве кречњака пред Државном Комисијом за резерве Републике Србије и потом добило Решење - Потврду о резервама од стране Министарства рударства и енергетике РС, и започело је израду пројектне документације предвиђене Законом о рударству и геолошким истраживањима („Службени гласник РС“, број 101/2015, 95/2018 - др. закон, 40/2021) са циљем повећања годишњег капацитета површинског копа на 100.000 м³ чм кречњака.

У складу са Законом о рударству и геолошким истраживањима („Службени гласник РС“, бр. 101/2015, 95/2018 - др. закон, 40/2021) члан 3. став 1 тачка 43) рудно земљиште представља простор који је дефинисан одобрењем за експлоатацију и експлоатационо поље. На рудном земљишту се врши експлоатација минералних сировина или изграђује пратећа инфраструктура у циљу организације експлоатације резерви минералних сировина. Према члану 28а. наведеног закона, надлежни органи за просторно и урбанистичко планирање прилагођавају планска и урбанистичка документа на начин да се омогући несметана експлоатација откривених лежишта минералних сировина, у складу са овим законом, законом којим се уређује просторно и урбанистичко планирање и законом којим се уређује заштита природе. Показатељи за просторно планирање о лежишту минералних сировина уносе се у све просторне и урбанистичке планове, на основу одређених геолошких информација из извештаја о резултатима геолошких истраживања и елабората за подручје обухваћено лежиштем минералних сировина. У складу са чланом 66. овог закона, надлежном органу за просторно планирање Републике Србије и јединици локалне самоуправе на чијој територији се налази експлоатационо поље, Министарство односно надлежни орган аутономне покрајине доставља један примерак решења на основу којег се утврђује рудно земљиште за изградњу рударских објеката и извођење рударских радова у циљу обезбеђивања података за израду планских докумената Републике Србије, односно јединице локалне самоуправе.

Посебан циљ израде овог Плана је усклађивање планских и урбанистичких докумената на начин да се омогући несметана експлоатација откривених лежишта минералних сировина, у складу са Законом о рударству и геолошким истраживањима („Службени гласник РС“, бр. 101/2015, 95/2018 - др. закон, 40/2021).

1.2. ОБУХВАТ ПЛАНА

Граница Плана детаљне регулације за ПОВРШИНСКИ КОП КРЕЧЊАКА „РАШЧИЋИ“ ОПШТИНА ИВАЊИЦА обухвата подручје постојећег површинског копа и планирано проширење у наставку површинског копа кречњака „Рашчићи“ у општини Ивањица.

Одлуком о изради Плана дефинисана је прелиминарна граница Плана која је коригована при изради Нацрта плана након спроведеног Раног јавног увида, услед чега граница Плана обухвата следеће катастарске парцеле општине Ивањица у складу са графичким прилогом „Планирана намена површина“:

- целе катастарске парцеле број: 6/2, 6/3, 6/4, 67, 68/2, 68/3, 68/4, 68/5, 68/6, 69/2, 69/3, 72/1, 72/6, 72/7, 72/9, 72/10, 72/11, 72/12, 72/13, 72/14, 72/15, 72/16, 72/17, 72/22, 72/23, 73, 118/1, 118/2, 118/3, 119/1, 119/2, 119/3, 119/4, 119/5, 120, 121/2, 338/3, 339/1, 339/2, 339/3, 340/1, 340/2, 342 и делови катастарских парцела број: 338/1, 3002, 3003, 3037 и 3004/1, све у КО Шуме;
- целе катастарске парцеле број: 3928/1, 3928/2, 3921/2, 3922/2, 3923/1, 3923/3, 3923/4, 3924, 3925, 3926/1, 3926/2, 3926/3, 3926/4, 3927/1, 3927/2, 3918/1, 3918/2, 3918/3, 3918/4, 3918/5, 5994, 3929/2, 3930/2, 3936/4, 3937/2, 3938/2, 5976/3, 3880, 3871/1, 3881, 3882, 3872, 3873, 3874, 3875, 3876/1, 3876/2, 3878/1 и делови катастарских парцела број: 3919, 3923/2 и 5995, све у КО Лиса.

У случају неусаглашености пописа катастарских парцела у текстуалном прилогу и бројева катастарских парцела у графичком прилогу, меродавни су подаци са графичког прилога.

Укупна површина предложеног обухвата плана износи 29,54 ha.

1.3. ПРАВНИ И ПЛАНСКИ ОСНОВ

Правни основ за израду Плана је:

- Закон о планирању и изградњи („Сл. гласник РС“, бр. 72/2009, 81/2009 - исправка, 64/2010 - УС, 24/2011, 121/2012, 42/2013 - УС, 50/2013 - УС, 98/2013 - УС, 132/2014, 145/2014, 83/2018, 31/2019, 37/2019 - др. закон, 9/2020, 52/2021 и 62/2023), чланови 27. и 46.;
- Правилник о садржини, начину и поступку израде докумената просторног и урбанистичког планирања („Службени гласник РС“, бр.32/2019);
- Одлука о изради Плана детаљне регулације за површински коп кречњака „Рашчићи“ општина Ивањица („Службени лист општине Ивањица“, бр. 11/17);
- Закон о о рударству и геолошким истраживањима („Службени гласник РС“, број 101/2015, 95/2018 - др. закон, 40/2021);
- Уредба о утврђивању подручја ваздушне бање Ивањица („Службени гласник РС“, број 3/2000);
- Други законски и подзаконски акти који регулишу услове уређења, грађења и заштите у оквиру обухвата Плана.

Плански основ за израду Плана су:

- „Просторни план општине Ивањица („Службени лист општине Ивањица“, број 3/13).
- План генералне регулације Ивањица и Буковица, делови насељених места Свештица, Бедина Варош, Шуме, Дубрава, Прилике и Радаљево („Службени лист општине Ивањица“ бр. 14/16) где је за зону насеља Ивањице, тј. грађевинско подручје ван формираних центара насеља предвиђена урбанистичка разрада плановима нижег реда.

1.4. ПОДЛОГЕ И ПРАТЕЋА ДОКУМЕНТАЦИЈА

За потребе израде овог Плана коришћене су следеће подлоге и пратећа документација:

- Дигитални катастарски план – добијен од стране Инвеститора,
- Оверен Катастарско топографски план – израђен од стране Инвеститора.

1.5. ИЗВОД ИЗ ПЛАНСКОГ ДОКУМЕНТА ВИШЕГ РЕДА

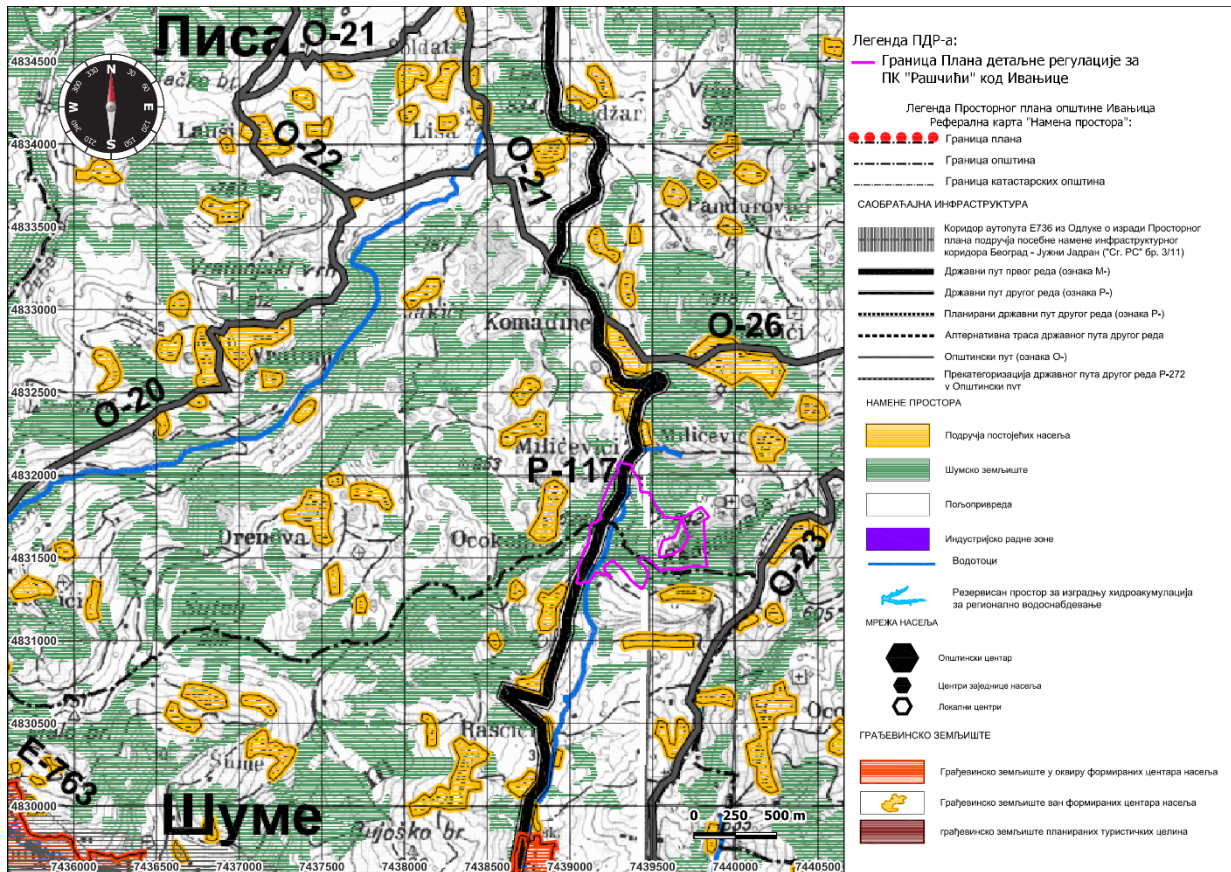
1.5.1. „ПРОСТОРНИ ПЛАН ОПШТИНЕ ИВАЊИЦА („СЛУЖБЕНИ ЛИСТ ОПШТИНЕ ИВАЊИЦА“, БРОЈ 3/13)

Увидом у планску документацију, подручје експлоатације кречњака површинским копом на предметном простору је у обухвату Просторног плана општине Ивањица („Службени лист општине Ивањица“, бр. 3/13), као грађевинско подручје ван формираних центара насеља где се већ врши експлоатација кречњака за изградњу путева и грађевина, као једно од значајнијих лежишта неметаличних минералних сировина.

У Просторном плану општине Ивањица, експлоатација неметаличних сировина везује се за локалитете грађевинског и украсног камена. Камени кречњак у Рашчићима се користи за изградњу путева и објеката.

Дакле, плански основ за израду предметног Плана детаљне регулације, садржан је у Просторном плану општине Ивањица („Службени лист општине Ивањица“, број 3/13), где је за зону насеља Ивањице, тј. грађевинско подручје ван формираних центара насеља предвиђена урбанистичка разрада плановима нижег реда, као и Плану генералне регулације Ивањица и Буковица, делови насељених места Свештица, Бедина Варош, Шуме, Дубрава, Прилике и Радаљево („Службени лист општине Ивањица“ бр. 14/16) где

је за зону насеља Ивањице, тј. грађевинско подручје ван формираних центара насеља предвиђена урбанистичка разрада плановима нижег реда.



Слика 1: Приказ положаја подручја Плана детаљне регулације за површински коп кречњака „Рашчићи“ на Рефералној карти број 1 „Намена простора“ у складу са Просторним планом општине Ивањица („Сл. лист општине Ивањица“ бр. 3/13)

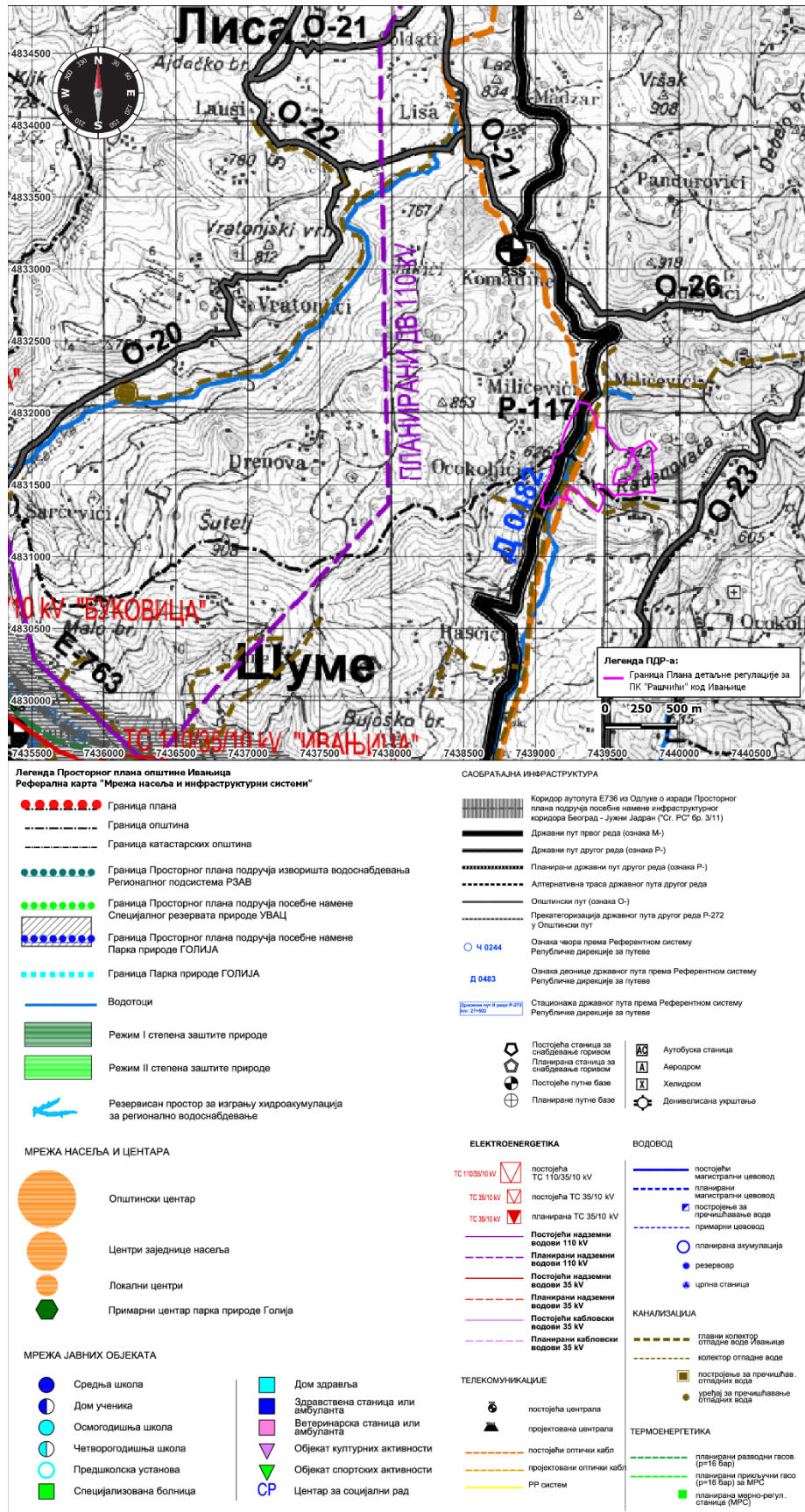
Извод из текстуалног дела Просторног плана општине Ивањица:

Полазећи од општих принципа, циљева и планских поставки развоја, коришћења, уређења и заштите простора општине Ивањица, утврђени су и циљеви развоја по појединим областима. Циљеви коришћења геолошких ресурса:

- ♦ утврђивање резерви геолошких ресурса;
- ♦ усклађивање експлоатације геолошких ресурса са режимима заштите (природног и културног добра; изворишта водоснабдевања или акумулација) и мерама заштите животне средине.

Заштита, уређење, коришћење и развој природних система и ресурса, подразумева коришћење и заштиту геолошких ресурса засновану на:

- одрживим планским решењима услед ограничености расположивих геолошких ресурса;
- интензивирању геолошких истраживања;
- строгом поштовању режима заштите (забрана или ограничена експлоатација) у заштићеним подручјима (природна и културна добра), односно коришћења земљишта у зонама заштите изворишта водоснабдевања;
- спровођењу техничке и биолошке рекултивације и ремедијације у процесу геолошких истраживања или експлоатације геолошких ресурса.



Слика 2: Приказ положаја подручја Плана детаљне регулације за површински коп кречњака „Рашићи“ на Рефералној карти број 2 „Мрежа насеља и инфраструктурни системи“ у складу са Просторним планом општине Ивањица („Сл. лист општине Ивањица“ бр. 3/13)

1.5.2. ПЛАН ГЕНЕРАЛНЕ РЕГУЛАЦИЈЕ ИВАЊИЦА И БУКОВИЦА, ДЕЛОВИ НАСЕЉЕНИХ МЕСТА СВЕШТИЦА, БЕДИНА ВАРОШ, ШУМЕ, ДУБРАВА, ПРИЛИКЕ И РАДАЉЕВО („СЛУЖБЕНИ ЛИСТ ОПШТИНЕ ИВАЊИЦА“, БРОЈ 14/2016)

Површина обухваћена Планом генералне регулације Ивањица и Буковица, делови насељених места Свештица, Бедина Варош, Шуме, Дубрава, Прилике и Радаљево („Службени лист општине Ивањица“, бр. 14/2016) износи 1977,01 ha, у границама Просторног плана општине Ивањица („Службени лист општине Ивањица“, бр. 3/2013). План генералне регулације представља даљу разраду Просторног плана општине Ивањица уз поштовање смерница, стечених урбанистичких обавеза и постојећег начина коришћења предметног простора, истим се одређује дугорочна пројекција развоја и просторног уређења, као и правила регулације, уређења и грађења за планирано грађевинско подручје Ивањице и Буковица и делове насељених места Свештица, Бедина Варош, Шуме, Дубрава, Прилике и Радаљево, а у границама Просторног плана општине Ивањица. Локација површинског копа „Рашчићи“ налази се изван граница Плана генералне регулације, али је поред Просторног плана општине Ивањица као плански основ у складу са Одлуком о изради плана узет и План генералне регулације који садржи одређене смернице којима је третиран и овај локалитет, с обзиром на значај, шири утицај и чињеницу да се налази на ободном подручју овог плана. Тако се могу користити **смернице у погледу регулације инфраструктуре**, пре свега у делу саобраћаја на овом потезу. Према Плану генералне регулације за зону насеља Ивањице, тј. грађевинско подручје ван формираних центара насеља предвиђена је урбанистичка разрада плановима нижег реда.

2.0. ПОСТОЈЕЋЕ СТАЊЕ

2.1. ОБУХВАТ И ПОСТОЈЕЋЕ КОРИШЋЕЊЕ ЗЕМЉИШТА

Планом детаљне регулације за површински коп кречњака „Рашчићи“ код Ивањице, обухваћен је простор на ободу насеља Рашчићи око 6 km од Ивањице, непосредно са десне стране из правца Ивањице уз државни пут IIА реда бр. 180 Чачак – Гуча - Ивањица.

Предузеће „ПУТЕВИ“ ДОО ИВАЊИЦА, већ дужи низ година врши експлоатацију кречњака, који се користи као техничко-грађевински камен на површинском копу „Рашчићи“. Предузеће се бави и производњом каменог агрегата, асфалта, асфалт-бетона и бетона за основну делатност, као и продајом агрегата.

Ради повећања капацитета са садашњих 80.000 m³ чм на 100.000 m³ чм на годишњем нивоу, приступило се изради планске и инвестиционо-техничке документације за задати капацитет.

Предузеће располаже сопственом опремом за вршење експлоатације, од откривке до техничке рекултивације. Инвеститор задржава право замене механизације или изнајмљивања исте у складу са будућим потребама рударског пројекта, а све у складу са пројектном документацијом.

2.2. ПРИРОДНА СВОЈСТВА ТЕРЕНА

Природне карактеристике лежишта

Лежиште се у морфолошком погледу налази на западним странама горја Лиса, са истакнутим врховима Запис (947,0 m), Вршак (910,0 m) и Вјенац (855,0 m) што му даје карактер изразито високог планинског рељефа. Терен је доста стрм са висинским разликама и преко 170 m. На појединим местима нагиби падина, у клисурастим долинама, достижу и 75°, у просеку су око 45°. Рељеф је доста изражен, јер су реке и потоци дубоко

усечени, а падине су стрме са честим сипарима и штрчећим литицама. На брдским заравнима изнад 900 m, јавља се „богињав“ терен, који указује на процес карстификације кречњачких масива. Брдско подручје је покривено шумом, а платои су најчешће под ораницама. Уже подручје лежишта, такође припада брдском типу рељефа са израженим морфолошким облицима рељефа.

Хидролошке прилике су повољне. На простору билансних резерви кречњака лежишта „Рашчићи I“ не постоје стални ни повремени водотокови. На предметном подручју, хидролошки је значајна Рашчићка река која протиче у подножју узвишења на ком се врши експлоатација кречњака, а која тече по правцу север – југ кроз радни и манипулативни простор рударског објекта и чије је корито на овом делу уређено као зацевљена регулација још од 1976. године. Минимална удаљеност корита Рашчићке реке је 50 m од западне границе билансних резерви лежишта из 2009. године. Рашчићка река се даље у правцу југа улива у Марину реку која се улива у Моравицу. Подаци из Хидролошке студије Рашчићке реке из 2020. године урађене за потребе уређења корита низводно од комплекса каменолома дати су за Профил 2 (локација испод комплекса) дати су у наредној табели.

Табела 1: Резултати прорачуна максималног протицаја за просечне услове влажности

Водоток	Q [m ³ .s ⁻¹]				
	p=1%	p=2%	p=4%	p=5%	p=10%
Рашчићка река – профил 2	6,15	4,50	3,15	2,77	1,76

Остали водотокови околине лежишта су повремени, а оцењивање терена са сабирних површина је постепено.

На ширем простору, хидролошки су још значајне Марина, Лисјанска и Лучка река, које дренају шири простор лежишта. Главни реципијент подручја је слив Моравице, водно подручје Морава подслив Западна Морава.

Према подацима датим у Елаборату о ресурсима и резервама кречњака као техничког грађевинског камена у лежишту Рашчићи I код Ивањице („Геостим“ д.о.о. Београд, 2023. године), у хидрогеолошком погледу лежиште је изграђено од две врсте стена, добро водопрпусних стена и водонепропусних стена. У добро водопрпусне стене сврстане су углавном стене пукотинске порозности или кавернозне порозности. То су карбонатне стене сенона (K_2^3), масивни кречњаци који изграђују лежиште и ближу околину. Унутар кречњачког масива испресецају пукотинама и кавернама, може доћи, дуж система прслина, пукотина и каверни до интензивне циркулације подземне и оборинске воде. Циркулација, у извесним случајевима, када су ти системи запуњени секундарним материјалом (глине) може бити нешто смањена, али у целини узевши, унутар кречњачког масива може бити формирана разбијена издан, пукотинске порозности, чији коефицијент филтрације може бити реда величине: $K = 1 \times 10^{-5}$ до 1×10^{-4} m/sec.

Током геолошких истраживања лежишта у претходним периодима, у бушотинама није констатована вода, а на лежишту и непосредној близини нису регистровани извори и каптаже.

На испитиваном терену као хидрогеолошки изолатори, односно водонепропусне стене, издвојени су седименти лапоровитог комплекса у непосредном контакту са карбонатним стенама. У водонепропусне стене спадају и шкриљци који су такође регистровани на лежишту. Кореспонденција површинских и подземних вода унутар стена овог комплекса могућа је само дуж појединих дислокација и ломова. Коефицијент филтрације изолаторске средине је реда величине: $K < 10^{-7}$ m/sec.

У тектонском погледу, терен лежишта се састоји од два изразито различита сегмента. Западно, веће подручје припада „унутрашњим Динаридима“, односно Дринско-Ивањичком елементу, а источно појасу Вардарске зоне (Извор: Извод из Студије

изводљивости експлоатације кречњака као техничког камена лежишта „Рашчићи“ код Ивањице - „Геостим“ доо, Београд 2014. година).

Иначе, испитивањем квалитета кречњака и то техничких карактеристика према стандардима ЈУС-а (члан 190. Правилника), доказана је употребљивост сировине из лежишта кречњака „Рашчићи“ и њен економски значај. Резултати истраживања дати су у документационом материјалу и у поглављу о одређивању квалитета у Елаборату о резервама техничко-грађевинског камена у лежишту кречњака „Рашчићи“ („Геостим“ доо, Београд 2009. година) и Елабората о ресурсима и резервама кречњака као техничког грађевинског камена у лежишту Рашчићи I код Ивањице („Геостим“ доо, Београд 2023. година).

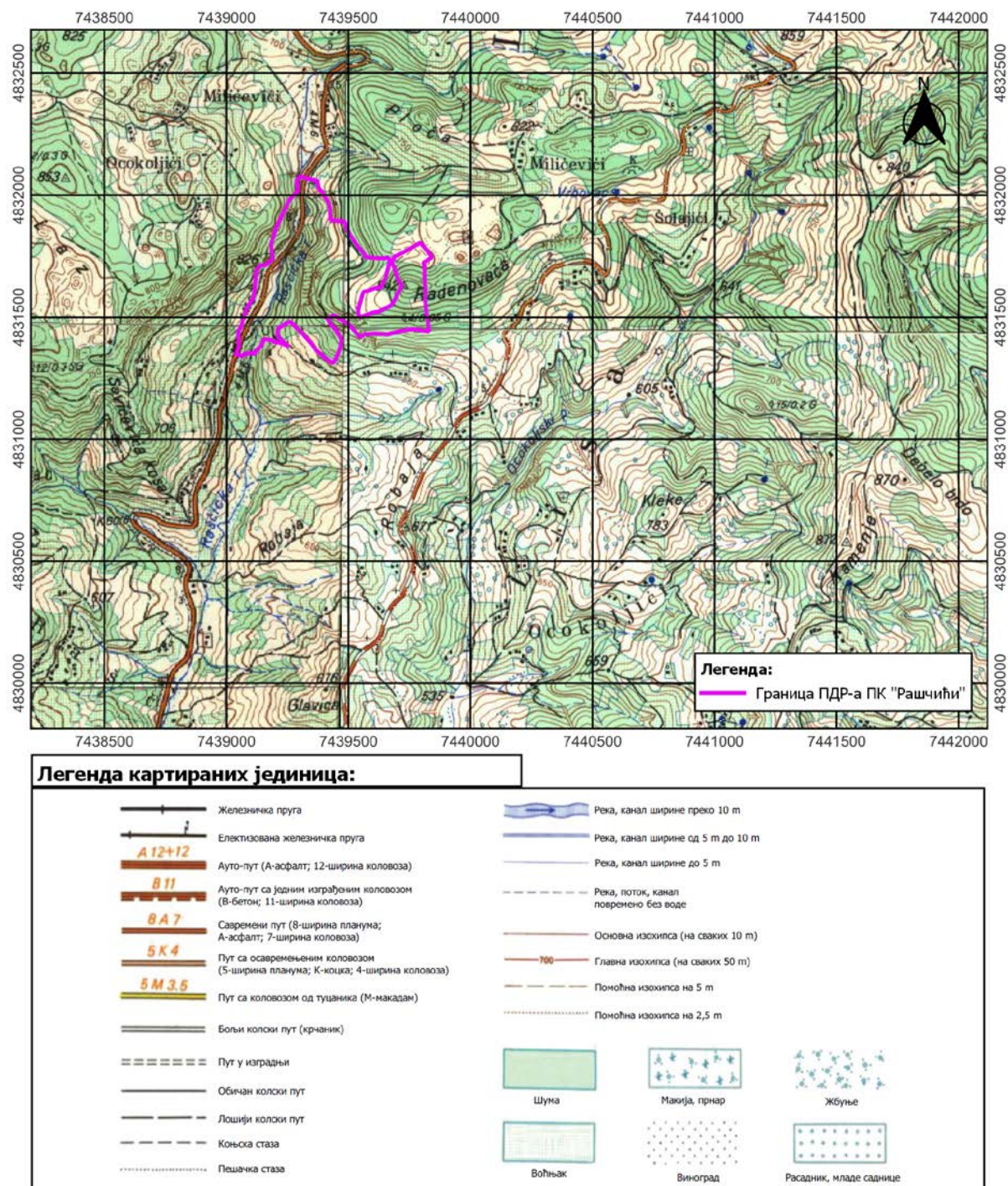
Локација и карактеристике лежишта и експлоатационог поља

Локација предметног Плана и постојећег површинског копа кречњака „Рашчићи“ налази се на северној периферији насеља Ивањица, у близини насеља Рашчићи. Предузеће „Путеви“ д.о.о Ивањица већ дужи низ година врши експлоатацију кречњака на површинском копу „Рашчићи“ који се користи као техничко-грађевински камен. Предузеће се бави и производњом каменог агрегата, асфалта, асфалт-бетона и бетона за основну делатност, као и продајом агрегата.

Предметним Планом обухваћен је простор са леве стране државног пута IIА реда 180 (Чачак-Гуча-Ивањица) и преко пута Споменика природе „Хаџи-Проданова пећина“. Простор Плана обухвата земљиште на деловима катастарских општина Шуме и Лиса, у оквиру општине Ивањица. Од центра градског насеља општине Ивањица подручје предметног Плана површинског копа удаљено је постојећим путевима око 6 km у правцу севера. Кроз подручје Плана протиче Рашчићка река која тече у смеру од севера ка југу и улива се у Марину реку која се потом улива у Моравицу. Водно земљиште Рашчићке реке није обухваћено контуром билансних резерви кречњака и извођења радова на експлоатацији кречњака, већ иста протиче радним и манипулативним простором површинског копа у оквиру овог Плана. Део тока Рашчићке реке који пролази кроз простор Плана је уређен као зацељена регулација још од почетка коришћења експлоатационог простора 1976. године. Остали водотокови у околини подручја Плана су повремено и припадају сливу Рашчићке реке.

Посматрајући околину у односу на границу Плана, на југозападном правцу уз десну страну државног пута IIА реда 180 налазе се најближи изграђени стамбени и помоћни објекти насеља Рашчићи. Са леве стране поменутог пута, а у оквиру граница Плана, налазе се објекти у оквиру радног и манипулативног простора површинског копа у власништву „Путева“ д.о.о. Ивањица.

Са јужне стране у односу на границу Плана по правцу исток-запад пролази траса некатегорисаног пута, која делом пролази кроз радни простор рударског објекта и потом се спаја на државни пут IIА реда 180. Уз трасу овог пута, а ван границе Плана, налазе се местимично изграђени стамбени и помоћни објекти минималне удаљености од 118 m ваздушном линијом од најближе тачке границе Плана. Овај некатегорисани пут се даље по правцу југоистока спаја на општински пут О-23 (Марина Река - Венац - граница општине – Вучковица (Општина Лучани)). Општински пут О-23 се пружа по правцу југ-север и пролази источно у односу на границу Плана. Дуж општинског пута налазе се разуђено изграђени објекти локалног становништва, минималне удаљености од 335 m ваздушном линијом од најближе тачке границе Плана. У правцу истока у односу на границу Плана на подручју КО Лиса налази се формирано гробље на катастарским парцелама 3775/2, 3775/3 и 3786, укупне површине од 734 m². Предметно гробље је удаљено 171 m ваздушном линијом од најближе тачке границе Плана.



Слика 3: Положај локације обухвата Плана на топографским картама размере 1:25.000 листови: Чачак 529-3-2 (Прилике), Чачак 529-3-4 (Ивањица), Чачак 529-4-1 (Вича) и Чачак 529-4-3 (Будожелја)

У правцу севера у односу на границу Плана налазе се стамбени и помоћни објекти насеља изграђени уз државни пут IIA реда 180, при чему се најближи објекти граници Плана налазе изграђени уз десну страну државног пута на минималној удаљености од 48 m мерено ваздушном линијом.

У правцу северозапада налазе се изграђени објекти насеља на минималној удаљености од 317 m мерено ваздушном линијом у односу на границу Плана.

Са западне стране уз границу Плана налази се објекат цркве изграђен на улазу у Хаџи-Проданову пећину, као и објекат који представља сувенирницу. Завод за заштиту споменика културе Краљево извршио је евидентирање добра „Хаџи Проданова пећина са црквом у Рашчићима“ у насељу Рашчићи који представља значајан вишеслојни археолошки локалитет и које је предложено као непокретно културно добро – знаменито место, као добро које ужива претходну заштиту.

На површинском копу нема инсталација водоводне градске мреже, осим водоводне и канализационе мреже предузећа „Путеви“ д.о.о. Ивањица. Такође, на простору Плана нема изграђених електроенергетских објеката, осим за потребе напајања електричном енергијом постојећих објеката који служе за потребе експлоатације и прераде кречњака и припадају предузећу „Путеви“ д.о.о. Ивањица. Не постоји ни изграђена гасоводна мрежа или објекти на подручју предметног Плана.

У обухвату Плана се налази део државног пута IIА реда 180 (Чачак-Гуча-Ивањица) на деоници број 18003 од почетног чвора број 18002 Гуча (Каона) код km 22+152 до завршног чвора број 2132 Ивањица (Гуча) код km 46+778, а у обухвату Плана од km 41+740 до km 42+560.

На простору Плана налази се подземна претплатничка и оптичка ТК мрежа, на дубини од 0,6 – 1,2 m. На предметном подручју нема постојећих РР система ни планираних базних станица, осим једне активне базне станице у близини.

Преглед добијених Решења о експлоатацији

Билансне резерве кречњака оверене 2009. године (стање на дан 31.12.2008. године) обухватају укупне резерве категорије А+Б од 1.724.861 m³ (4.501.887 t), чије су преломне тачке контуре дате у Потврди о резервама кречњака као техничко-грађевинског камена у лежишту „Рашчићи“ код Ивањице издате од стране Министарства рударства и енергетике РС (заведена под бројем 310-02-00283/2009-06 од дана 29.07.2009. године).

Табела 2: Билансне резерве кречњака у лежишту „Рашчићи“ по Потврди о резервама Министарства рударства и енергетике од 29.07.2009. године

Категорија резерви	БИЛАНСНЕ РЕЗЕРВЕ	
	(m ³)	(t)
А	670.800	1.750.788
Б	1.054.061	2.751.099
УКУПНО А+Б:	1.724.861	4.501.887

Табела 3: Координате билансних резерви лежишта „Рашчићи“ од 29.07.2009. године

Тачка	Координате	
	Y	X
1	7 439 410	4 831 523
2	7 439 245	4 831 585
3	7 439 256	4 831 643
4	7 439 278	4 831 707
5	7 439 319	4 831 785
6	7 439 336	4 831 833
7	7 439 364	4 831 876
8	7 439 545	4 831 734
9	7 439 474	4 831 669
10	7 439 446	4 831 574

Постојеће експлоатационо поље површинског копа кречњака „Рашчићи“ из 2015. године - полигони 1 и 2, чине простори на којима се експлоатација врши од стране носиоца пројекта „Путеви“ д.о.о. Ивањица и радна средина са свим потребним елементима за његово функционисање. Површина експлоатационог поља полигона 1 износи око 9,21 ha, а полигона 2 око 0,72 ha. Око експлоатационог поља полигона 1 и 2, која се налазе са леве стране државног пута IIА реда 180 (посматрано у односу на категорисани правац пута Чачак – Гуча – Ивањица), налази се заштитни појас ширине по 100 m око полигона. На експлоатационом пољу полигона 2 се више не врши експлоатација и оно се користи као радни плато површинског копа. Активна експлоатација кречњака врши се на експлоатационом пољу полигона 1 по правцу запад-исток.

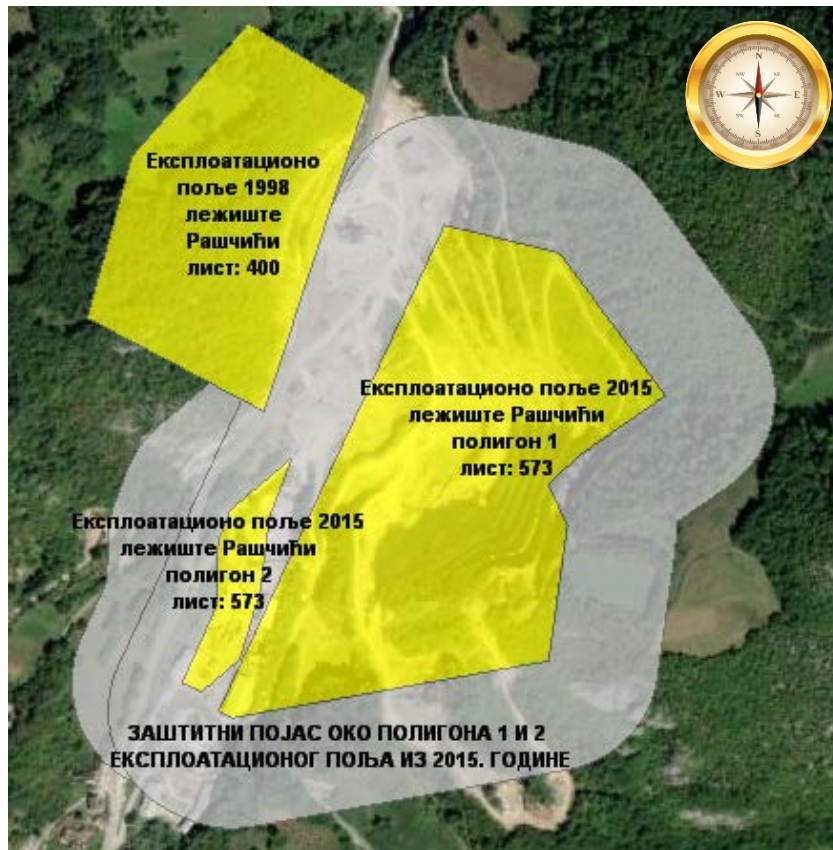
Табела 4: Координате експлоатационог поља по Решењу о одобрењу за експлоатацију Министарства рударства и енергетике од 10.08.2015. године

Тачка	Полигон 1		Тачка	Полигон 2	
	Y	X		Y	X
1.	7 439 452	4 831 512	1.	7 439 221	4 831 698
2.	7 439 164	4 831 463	2.	7 439 164	4 831 651
3.	7 439 152	4 831 469	3.	7 439 153	4 831 623
4.	7 439 361	4 831 907	4.	7 439 151	4 831 564
5.	7 439 465	4 831 881	5.	7 439 119	4 831 495
6.	7 439 560	4 831 751	6.	7 439 137	4 831 487
7.	7 439 482	4 831 698	7.	7 439 172	4 831 516
8.	7 439 453	4 831 672	8.	7 439 191	4 831 578
9.	7 439 470	4 831 634	9.	7 439 200	4 831 645

Преломне тачке контура експлоатационог поља површинског копа лежишта Рашчићи полигона 1 и 2 утврђене су Решењем о одобравању експлоатације кречњака као техничког грађевинског камена у лежишту Рашчићи код Ивањице издатог од стране Министарства рударства и енергетике РС (заведено под бројем 310-02-00617/2015-02 од дана 10.08.2015. године). Експлоатационо поље уписано је на листу 573 књиге катастарa експлоатационих поља коју води Министарство рударства и енергетике РС.

Поред наведена два полигона експлоатационог поља лежишта Рашчићи, предузећу „Путеви“ д.о.о Ивањица припада и експлоатационо поље површинског копа лежишта Рашчићи из 1998. године, а које представља неактивно експлоатационо поље и на овом простору не врше се радови на експлоатацији кречњака, нити носилац одобрења у будућности планира да изводи радове. Експлоатационо поље из 1998. године је уписано на листу 400 књиге катастра експлоатационих поља коју води Министарство рударства и енергетике РС. Површина коју захвата експлоатационо поље лежишта Рашчићи из 1998. године, задржава се у постојећем стању и нема значаја за предметни План. Ово експлоатационо поље налази се са десне стране државног пута IIА реда 180 (посматрано у односу на категорисани правац пута Чачак – Гуча – Ивањица) и јужном половином припада заштићеној зони СП „Хаџи-Проданова пећина“ (заштита успостављена на основу Обавештења о поступку покретања заштите Споменика природе „Хаџи-Проданова пећина“ Министарства заштите животне средине од дана 14.05.2024. године, <https://www.ekologija.gov.rs/obavestenja/zastita-prirode/obavestenje-o-postupku-pokretanja-zastite-spomienika-prirode-hadzi-prodanova-pecina>).

Од експлоатационог поља лежишта Рашчићи из 1998. године се одустало још раније због постојеће пећине, услед чега на овом простору није вршена експлоатација и оно није предмет израде овог плана, али се са истим граничи. Део овог експлоатационог поља обухваћен је границом Плана, представљајући простор са десне стране постојеће трасе државног пута IIА реда 180, услед чега је по намени предвиђен као јавно земљиште државног пута (обухваћени део постојеће трасе пута).



Слика 4: Приказ постојећих експлоатационих поља и заштитних зона површинског копа лежишта кречњака Рашчићи код Ивањице¹

Планирани наставак експлоатације кречњака у складу са новим овереним резервама је у наставку постојећег експлоатационог поља лежишта Рашчићи полигона 1 односно, у правцу истока.

На основу Елабората о ресурсима и резервама кречњака као техничког грађевинског камена у лежишту Рашчићи I код Ивањице (ПД „Геостим“ д.о.о. Београд, 2023. године), Министарство рударства и енергетике РС донело је Решење о утврђивању и оверавању билансних резерви кречњака као техничког грађевинског камена у лежишту Рашчићи I код Ивањице, са стањем на дан 30.09.2023. године (заведено под бројем 000341602 2023 од дана 11.03.2024. године), којим је оверена површина од 6,34 ha у наставку постојећег експлоатационог поља лежишта Рашчићи полигона 1. Даља процедура условљава израду рударске документације и формирање експлоатационог поља обухватајући билансне резерве кречњака. Билансне резерве кречњака лежишта „Рашчићи I“ обухватају укупне резерве категорије Б+Ц₁ од 2.975.352 m³ (7.914.435 t). Планирано повећање годишњег капацитета површинског копа износи 100.000 m³ чм кречњака.

Табела 5: Билансне резерве кречњака у лежишту „Рашчићи I“ по Решењу о утврђивању и оверавању резерви Министарства рударства и енергетике од 11.03.2024. године

Категорија резерви	БИЛАНСНЕ РЕЗЕРВЕ	
	(m ³)	(t)
Б	2.120.096	5.639.455
Ц ₁	855.256	2.274.980
УКУПНО Б+ Ц ₁ :	2.975.352	7.914.435

¹ Извор: <https://gis.mre.gov.rs/smartPortal/Srbija>, приступљено дана: 25.06.2024. године

Табела 6: Координате билансних резерви лежишта „Рашчићи I“ од 11.03.2024. године

Тачка	Координате	
	Y	X
1	7 439 581	4 831 771
2	7 439 662	4 831 728
3	7 439 684	4 831 660
4	7 439 803	4 831 504
5	7 439 611	4 831 483
6	7 439 543	4 831 462
7	7 439 452	4 831 509
8	7 439 463	4 831 560
9	7 439 480	4 831 674
10	7 439 544	4 831 733

Граница Плана обухвата постојеће експлоатационо поље лежишта Рашчићи – полигоне 1 и 2 из 2015. године са заштитним појасом око њих, као и контуре билансних резерви кречњака из 2009. и 2024. године.

Постојећа намена простора

Комплекс има директну везу са државним путем IIА реда бр. 180 Чачак-Гуча-Ивањица, као и унутрашњу саобраћајну мрежу коју чине интерне саобраћајнице које повезују комплекс каменолома са државним и општинским путем и истовремено омогућавају повезивање производно - радних јединица и пословних објеката унутар комплекса.



Слика 5: Каменолом „Рашчићи“ код Ивањице је у власништву предузећа „Путеви“ д.о.о. Ивањица

Постојеће коришћење простора, подразумева и мрежу и објекте инфраструктуре, водно и остало земљиште предвиђено за експлоатацију камена.

Камен из каменолома „Рашчићи“ се, у техничко-грађевинске сврхе, употребљава за производњу:

- агрегата за израду бетона,
- агрегата за израду хабајућих слојева од невезаног материјала,
- агрегата за горње и доње носеће слојеве од битуминизованог материјала по врућем поступку,

- туцаника категорије II за застор железничких пруга и
- ломљеног камена и тесаника за груба зидања у нискоградњи и хидроградњи.

Производња у каменолому „Рашчићи“ организована је у две производне целине:

- 1) површински коп техничко-грађевинског камена - кречњака на коме се, уз извођење бушачко-минерских радова, експлоатише стенска маса;
- 2) стационарно дробилично постројење за дробљење и сепарисање ломљеног камена-кречњака, капацитета 40 [m³/час], на коме се дробљењем и сејањем добија одговарајући камени агрегат, и мобилно дробилично постројење за добијање тампона капацитета 180 [t/h].

На површинском копу примењена је дисконтинуална технологија рада која се састоји од четири основне фазе технолошког процеса рада: бушење и минирање, утовар одминираниог материјала, транспорт, дробљење и сепарисање кречњака.

За извођење бушачких радова користе се самоходна бушаћа кола са покретним компресором и бушаћи и откопни чекићи са покретним компресором.

За утовар одминираниог материјала у каменолому се користе: багери-гусеничари и утоваривачи - точкаши.

Транспорт кречњака као ломљеног камена до примарног бункера постројења за прераду врши се дампером и киперима.

Досадашња максимална годишња производња каменог агрегата у каменолому „Рашчићи“ износила је 80.000 m³, са намером да се у будућности повећа на 100.000 m³.

Дробилично постројење врши сепарацију ломљеног камена – кречњака. Дробљење и сепарација камена одвија се у две фазе: дробљење ломљеног камена и просејавање дробине у одговарајуће фракције на вибро ситима. Опрему дробиличног постројења чини: примарна чељусна дробилица, секундарне дробилице – две ударне дробилице-чекићари и једна ударно-одбојна дробилица, терцијарна дробилица – ударно-одбојна дробилица и вибро сита. Максимални пројектовани годишњи капацитет стационарног дробиличног постројења је преко 100.000 m³ камених агрегата.

Предузеће поседује и мобилно дробилично постројење које се користи за примарно и секундарно дробљење ломљеног камена.

У склопу радног платоа рударског објекта налазе се бетонска и асфалтна база, где је присутно филтерско отпашивање у циљу сузбијања емисије.

Ван граница предметног Плана, на катастарској парцели број 3904 КО Лиса налази се каптажа са које је успостављена мрежа локалног водовода насеља Лиса. У договору са локалним становништвом, вишак воде са прелива каптаже узима се за потребе каменолом преко интерне водоводне мреже рударског објекта. Вишак воде са каптаже који преузима каменолом се користи као техничка вода, док је вода за пиће обезбеђена из апарата са балонима и набавком флаширане воде у довољним количинама за потребе радника.

Инвеститор задржава право замене механизације и опреме неопходне за рад на површинском копу у зависности од потреба у производњи, као и могућност по потреби изнајмљивања механизације, а која је у класи предложене према пројекту. Горе наведена механизација дата је у циљу бољег појашњења самог технолошког поступка и подложна је изменама током радног века површинског копа.

3.0. ПРАВИЛА УРЕЂЕЊА И ГРАЂЕЊА

3.1. ЦИЉЕВИ УРЕЂЕЊА И ИЗГРАДЊЕ НА ПОДРУЧЈУ ПЛАНА

Основни циљ израде Плана је утврђивање земљишта за потребе површинског копа, одређивање урбанистичких критеријума, смерница, решења и норматива за организацију, рационално уређење и коришћење простора у обухвату Плана у складу са смерницама из планова вишег реда и условима надлежних институција.

Основни принципи на којима се заснива предложени концепт уређења су:

- провера просторних могућности за реализацију планираних садржаја на проширењу површинског копа;
- реализација основних поставки из плана вишег реда,
- дефинисање правила и услова за нову изградњу у складу са решењем за уређење планиране површине,
- усклађивање планираних интервенција са условима ЈКП-а и надлежних институција,
- обезбеђење потребних саобраћајних веза и реализација нових саобраћајних површина,
- обезбеђење услова заштите животне средине.

3.2. ПРОСТОРНЕ КАРАКТЕРИСТИКЕ ПРЕДЛОЖЕНОГ РЕШЕЊА

Локација површинског копа „Рашчићи“ дефинисана је као грађевинско подручје ван формираних центара насеља где се већ врши експлоатација кречњака за изградњу путева и грађевина, као једно од значајнијих лежишта неметаличних минералних сировина и налази се изван граница Плана генералне регулације Ивањица, али је поред Просторног плана општине, као плански основ у складу са Одлуком о изради плана узет и План генералне регулације, који садржи одређене смернице којима је третиран и овај локалитет, обзиром на значај, шири утицај и чињеницу да се налази на ободном подручју овог плана.

Предложена организација овог простора заснована је на потребама корисника простора и усклађивању са планском регулативом.

Предложена намена дата је на графичком прилогу бр. 2: Планирана намена површина у размери Р 1:1000, док је регулационо решење планираног приступа, у границама предметног плана, дато на графичком прилогу бр. 3: Планирани саобраћај, регулација и нивелација у размери Р 1:1000.

3.3. ПЛАНИРАНЕ НАМЕНЕ И НАЧИН КОРИШЋЕЊА ЗЕМЉИШТА

На основу концепта решења уређења простора, дефинисане су површине у предложеним границама плана: јавне саобраћајне површине, водно земљиште, јавне зелене површине, земљиште за рударске објекте и постројења, површински коп и заштитно зеленило, а њихова структура у погледу начина коришћења приказана је у табели која следи.

Табела 7: Структура и биланс постојећих намена на територији Плана

Намена	Површина (ha)	Процентуална заступљеност (%)
Земљиште јавне намене		
Саобраћајне површине	2,2711	7,7
Заштитно зеленило (у коридору ДП)	0,3769	1,3
Водно земљиште	0,2462	0,8
Земљиште остале намене		
Рударски објекти и постројења	4,7236	16
Експлоатација камена	19,9452	67,5
Саобраћајнице- приступне	0,8186	2,7
Заштитно зеленило	1,1584	4,0
Укупно	29,54	100

3.4. ПОПИС ГРАЂЕВИНСКИХ ПАРЦЕЛА И ДЕЛОВА ПАРЦЕЛА ЗА ПОВРШИНЕ ЈАВНЕ НАМЕНЕ

Саставни део правила уређења је и попис катастарских парцела и делова катастарских парцела које су планиране за површине јавне намене.

Табела 8: Парцеле јавних намена

Ознака грађ. парцеле	Намена	Састоји се од катастарских парцела		Катастарска општина
		целе катастарске парцеле	делови катастарских парцела	
J1.1	Саобраћајница-државни пут	-	6/4 ,3037	КО Шуме
J1.2	Саобраћајница-државни пут	-	5994, 5995, 3929/2, 3930/2, 3936/4, 3937/2, 3938/2, 3918/1	КО Лиса
J2.1	Саобраћајница – општински пут	-	342, 68/6, 69/3, 338/1,340/1, 3004/1 340/2,339/2, 339/3,	КО Шуме
J2.2	Саобраћајница – општински пут	-	119/4, 119/3, 119/5, 72/13, 72/23, 118/2, 118/3, 72/22, 72/23, 3003, 72/16, 72/1,72/14, 72/7, 118/1, 72/15, 72/12	КО Шуме
J3	Заштитно зеленило уз Државни пут	-	3938/2, 3937/2, 3936/4, 3930/2, 3939/2	КО Лиса
B1	Водно земљиште	5976/3	-	КО Лиса
B2	Водно земљиште	3002	-	КО Шуме

У случају неслагања наведених бројева катастарских парцела и катастарских парцела датих у графичком прилогу, важи парцелација дата у графичком прилогу број 4: План парцелације површина јавне намене у Р 1:1000.

3.5. ПРАВИЛА УРЕЂЕЊА И ГРАЂЕЊА ЗА ПОВРШИНЕ ЈАВНИХ НАМЕНА

3.5.1. САОБРАЋАЈНЕ ПОВРШИНЕ

На простору обухвата Плана се планира решавање саобраћајне и остале инфраструктуре уз сагледавање просторних могућности како би се обезбедило адекватно функционисање постојећих и планираних производних и пословних целина.

Западном границом подручја плана, односно непосредно са леве стране од површинског копа кречњака „Рашчићи“ из правца Ивањице, пролази државни пут IIА реда бр. 180 Чачак – Гуча - Ивањица, на деоници број 18003 од км 41+740 до км 42+560. Деоница 18003 обухвата трасу државног пута од почетног чвора број 18002 Гуча (Каона) код км 22+152 до завршног чвора број 2132 Ивањица (Гуча) код км 46+778.

Државни пут представља саобраћајну осовину комплекса са свим компаративним предностима у погледу привређивања.

Пројектна документација приликом спровођења Плана и планског решења мора бити усаглашена са Правилником о условима које са аспекта безбедности саобраћаја морају да испуњавају путни објекти и други елементи јавног пута („Сл. гласник РС“, бр. 50/2011). Положај, начин и техничка решења усвојити у сарадњи и уз услове и сагласност управљача јавног пута на техничку документацију.

Унутрашњу саобраћајну мрежу чиниће интерне саобраћајнице које треба да „повежу“ комплекс каменолома са државним и општинским путем и да истовремено омогуће несметано и комфортно повезивање производно-радних јединица и пословних објеката унутар комплекса. Саобраћајно решење са попречним профилима постојећих и планираних саобраћајница и аналитичко – геодетским елементима за обележавање приказано је на графичком прилогу 3: План саобраћаја, регулације и нивелације у Р 1: 1000.

Прикључци у km 42+490 и km 42+290 су постојећи и реконструишу се проширењем за лева скретања са државног пута на некатегорисани пут. Проблем зона прегледности решава се постављањем саобраћајне сигнализације (ограничење брзине, саобраћајна огледала, саобраћајна сигнализација на месту прикључка и др.).

Површински коп је у теснацу између државног пута и околног терена који је у нагибу тако да простора за измештањем прикључка на државни пут нема. Нови прикључци на државни пут нису планирани из разлога што све се парцеле које се ослањају на државни пут налазе у власништву инвеститора Плана који приступ својим парцелама остварује преко некатегорисаног пута. Према подацима ЈП Путеви Србије² просечан годишњи дневни саобраћај (ПГДС) за 2023. годину на предметној саобраћајној деоници државног пута IIA реда 180 (18003со2: Котраже – Ивањица (Гуча)) дужине 18,1 km, укупно је износио 1.848 возила од чега чине:

- путнички аутомобили (ПА) – 1.741 возила,
- аутобус (БУС) – 4 возила,
- лако теретно возило (ЛТ) – 43 возила,
- средње теретно возило (СТ) – 22 возила,
- тешко теретно возило (ТТ) – 26 возила,
- аутовоз и теретно возило са приколицом (АБ) – 12 возила.

Државни пут, прикључак и некатегорисани путеви се изводе са коловозном конструкцијом за тежак саобраћај (за осовинско оптерећење од најмање 11,5 t по осовини).

Нивелационе коте дате овим саобраћајним решењем могу се кориговати кроз израду техничке документације.

Правила грађења саобраћајница и саобраћајне инфраструктуре

Све јавне саобраћајне површине утврђене овим Планом морају се пројектовати по прописима за јавне путеве и улице и уз примену одговарајућих стандарда, закона и прописа који регулишу ову област.

Изградња и реконструкција саобраћајне инфраструктуре вршиће се на основу одговарајуће пројектно-техничке документације.

² Извор: Табела саобраћајног оптерећења на државним путевима IIA реда у 2023. години, ЈП Путеви Србије.

Кроз израду пројеката саобраћајница и саобраћајних површина дозвољено је да се за потребе побољшања саобраћаја може извршити прерасподела простора у оквиру дефинисане регулације без измене предметног плана. За све овакве промене неопходно је прибавити сагласност свих надлежних Јавних комуналних предузећа и институција чије се инсталације налазе у профилу саобраћајница.

Основна правила за изградњу и реконструкцију саобраћајне мреже:

- регулациона линија утврђује се у односу на осовинску линију (осовину јавне саобраћајнице), или на граничну линију и обележава за све постојеће и планиране саобраћајнице;
- растојање између регулационих линија (ширина појаса регулације) утврђује се у зависности од функције и ранга саобраћајнице, односно инфраструктуре, као хоризонтална, надземна и подземна регулација
- регулациона линија и осовина нових саобраћајница утврђују се у односу на постојећу регулацију и парцелацију, постојеће трасе саобраћајница и функционалност саобраћајне мреже;
- нивелација саобраћајница и других јавних површина одређује се прорачуном падова и попречних и подужних профила појаса регулације;
- саобраћајнице изводити са савременим коловозним застором и оивичити их ивичњацима;
- попречне профиле и коловозне конструкције свих саобраћајница димензионисати према меродавном саобраћајном оптерећењу;
- одводњавање планираних саобраћајница решавати у систему затворене кишне канализације.

У складу са важећим стандардима, минималне димензије за управно паркирање путничких возила су 4,80x2,30 m, али, имајући у виду габарите савремених возила, приликом пројектовања се предлаже формирање већих паркинг места (5,0x2,5 m). Минимално место за подужно паркирање аутомобила износи 5,5x2,0 m.

Општи услови за постављање инсталација

- У случају постојећих и планираних инсталација у појасу регулације државног пута узети у обзир проширења државног пута на пројектовану ширину;
- трасе планираних инсталација морају се пројектно усагласити са постојећим инсталацијама поред и испод државног пута.

Услови за укрштање инсталација са државним путем

- Укрштање са путем предвидети искључиво механичким подбушивањем испод трупа пута, управно на пут, у заштитној цеви;
- заштитна цев мора бити пројектована на целој дужини између крајњих тачака попречног профила пута (изузетна спољна ивица реконструисаног коловоза) увећана за 3 m са сваке стране;
- минимална дубина инсталација и заштитне цеви од најниже коте коловоза до горње коте заштитне цеви износи 1,35 m;
- минимална дубина инсталација и заштитних цеви испод путног канала за одводњавање од коте дна канала до горње коте заштитне цеви износи 1,2 m;
- приликом постављања надземних инсталација водити рачуна о томе да стубове поставе на растојању које не може бити мање од висине стуба, мерено од границе путног земљишта, као и да се обезбеди сигурносна висина од 7 m од највише коте коловоза до ланчанице, при најнеповољнијим температурним условима.

Услови за паралелно вођење инсталација са државним путем:

- инсталације морају бити постављене на минимално 3 m од крајње тачке попречног профила пута (ножице насипа пута или спољне ивице путног канала за одводњавање) изузетно ивице реконструисаног коловоза уколико се тиме не ремети режим одводњавања коловоза;
- на местима где није могуће задовољити услове из предходног става морају се испројектовати и извести адекватне заштите државног пута;
- не дозвољава се вођење инсталација по банкини, по косинама усека или насипа, кроз жаркове и кроз локације које могу бити иницијалне за отварање клизишта.

Кретање деце, старих, хендикепираних и инвалидних лица

У току разраде и спровођења плана применити одредбе Правилника о техничким стандардима планирања, пројектовања и изградње објеката којима се осигурава несметано кретање и приступ особама са инвалидитетом, деци и старим особама ("Службени гласник РС" број 22/2015).

Све јавне површине, пословне намене, као и друге објекте, пројектовати, градити и одржавати тако да свим корисницима, а посебно особама са инвалидитетом, деци и старим особама, омогућавају несметан приступ, кретање и боравак, односно коришћење у складу са одговарајућим техничким прописима чији су саставни део стандарди који дефинишу обавезне техничке мере и услове пројектовања, планирања и изградње, којима се осигурава несметано кретање и приступ особама са инвалидитетом, деци и старим особама.

3.5.2. ВОДНО ЗЕМЉИШТЕ

Постојећи водотоци у плану су делимично нерегулисани бујични водотокови, док је главно корито Рашчићке реке регулисано као комбинација зацевљене регулације и отвореног канала. Јавно водопривредно предузеће поседује део пројектне документације која се односи на Рашчићку реку и њен слив. Траса зацевљења као и постојеће водно земљиште приказано је на графичким прилозима.

У Закону о водама у члану 10. је дефинисана намена водног земљишта:

„Водно земљиште је намењено за одржавање и унапређење водног режима у складу са овим законом и актима донетим на основу овог закона, а посебно за:

- изградњу, реконструкцију и санацију водних објеката,
- одржавање корита водотока и водних објеката;

Осим за намене, водно земљиште може да се, у складу са законом и актима користи и за:

- изградњу и одржавање линијских инфраструктурних објеката,
- изградњу и одржавање објеката намењених одбрани државе,
- изградњу и одржавање објеката за производњу електричне енергије коришћењем водних снага,
- обављање привредне делатности, и то:
 - формирање привремених депонија шљунка, песка и другог материјала,
 - изградњу објеката за које се издаје привремена грађевинска дозвола у смислу закона којим се уређује изградња објеката,
 - постављање мањих монтажних објеката привременог карактера за обављање делатности за које се не издаје грађевинска дозвола у смислу закона којим се уређује изградња објеката;
- **вршење експлоатације минералних сировина** у складу са овим и посебним законом.

3.5.3. ВОДОВОДНА И КАНАЛИЗАЦИОНА МРЕЖА

Снабдевање водом предметне територије врши се из локалне водоводне мреже за насеље Лиса, и та вода је техничка, док је вода за пиће обезбеђена из апарата са балонима и набавком флаширане воде у довољним количинама.

Оријентациони положај изграђене водоводне мреже је приказан на графичком прилогу бр.4: Синхрон план у Р 1: 1000. На предметном подручју није планирана изградња нове водоводне мреже.

Санитарно-фекалне отпадне воде у обухвату Плана, сакупљаће се у водонепропусну септичку јаму. Обавезно предвидети начин пражњења септичке јаме и одвожење садржаја посебним цистернама од стране за то сертификованог предузећа уз потребну контролу.

Радове на преради камена обавити технологијом којом ће се обезбедити заштита површинских и подземних вода од загађења. До самог загађења воде (површинске и подземне) може доћи услед стварања прашине приликом минирања и дробљења камена. Коришћењем савремене опреме може се контролисати издвајање прашине коришћењем уређаја за одпрашивање или обарање прашине (усисавањем или прскањем водом).

Атмосферске воде са условно незагађених, кровних и некомуникационих површина прикупити системом атмосферске канализације (ригола и сл.) евакуисати без претходног третмана у околне слободне површине или у притоке у сливу водотокова, посебно зацељене регулације Рашчићке реке; Предвидети да чишћење садржаја из таложника за нечистоће и сепаратора уља и масти врши овлашћено предузеће сертификовано за ту врсту делатности, а коначна диспозиција талога треба да буде депонија коју одреди санитарни орган или да се рециклира.

Према условима достављеним за израду плана, предметно јавно предузеће нема планове развоја хидротехничке инфраструктуре.

Општа правила грађења водоводне и канализационе мреже

- Минимална дубина укопавања цеви водовода и канализације је 1,0 m од врха цеви до коте терена, а падови према техничким прописима у зависности од пречника цеви.
- Минимално растојање ближе ивице цеви до темеља објекта је 1,5 m.
- Минимални пречник водоводне цеви је Ø100 mm (због противпожарне заштите објеката).
- Минимални пречник фекалне канализације је Ø200 mm, а кућног прикључка је Ø150 mm.
- Минимални пречник атмосферске канализације је Ø300 mm.
- На канализационој мрежи код сваког рачвања, промене правца у хоризонталном и вертикалном смислу, промене пречника цеви, као и на правим деоницама постављају се ревизиони силази од бетонских цеви Ø1000 mm са дном у виду бетонске кинете и са ливено-гвозденим шахт поклопцима отпорним на планирано саобраћајно оптерећење. Због одржавања, максимално растојање између ревизионих силаза је $160 * D$, не сме бити веће од 50 m.
- Забрањена је изградња објеката и сађење засада над разводном мрежом водовода или канализације.

Код пројектовања и изградње, обавезно је поштовање и примена свих важећих техничких прописа и норматива из ове области, као и сарадња са надлежним комуналним предузећем по питању Услови за пројектовање и сагласности на пројектну документацију.

У току израде техничке документације саобраћајница са припадајућом инфраструктуром, уколико постоји прихватљивије решење у инвестиционо - техничком смислу, у оквиру Планом дефинисане регулације саобраћајница могућа је прерасподела планираних водова која не утиче на режим шире мреже.

3.5.4. ЕЛЕКТРОЕНЕРГЕТСКА ИНФРАСТРУКТУРА

Постојеће стање

У границама Планског обухвата, нема високонапонских објеката напонског нивоа 110 kV, 220 kV и 400 kV нити је планирана њихова изградња у наредном периоду.

За потребе напајања ел.енергијом постојећих објеката који служе за потребе експлоатацији каменог агрегата и површинског копа кречњака и припадају предузећу „Путеви“ д.о.о. Ивањица, изграђени су ЕЕО и то: Трафостаница 10/0,4 kV „Каменолом“ и ТС 10/0,4 kV „Каменолом 2“ и исте су напојене преко надземних водова 10 kV Рашчићи до ТС Каменолом и веза између ТС 10/0,4 kV „Каменолом“ и ТС 10/0,4 kV „Каменолом 2“, као и кабловског вода 10 kV од одвојног стуба ДВ 10 „Лиса-Речице“ до ТС 10/0,4 kV „Каменолом 2“.

Нисконапонски развод 0,4 kV од постојеће ТС 10/0,4 kV до дробиличког постројења је изведен као подземни, кабловима одговарајућег попречног пресека.

Распоред и напајање електроенергетских објеката (далековод и кабловски вод 10 kV и трафостаница 10/0,4 kV) је приказан на графичком прилогу, у оној мери у којој се предметна мрежа налази уцртана.

У тренутку израде Плана детаљне регулације, издати су услови за планско подручје од стране Електродистрибуције Србије – Огранак Ивањица бр. 2541200-Д.09.30-79858-24 од дана 20.03.2024. године.

Правила уређења

Електроенергетска мрежа на целокупном простору мора бити функционална и прилагођена потребама програмског развоја за разматрана подручја, као и усклађена са одредбама из планова вишег реда, односно Просторног плана Републике Србије. Такође, морају се поштовати досадашњи, усвојени плански акти, који су дали одређене смернице и дефинисали поставке и циљеве.

Овим планом се ствара могућност проширења копа у складу са будућим потребама. Могућа је изградња објеката у сврху складиштења каменог агрегата (откривени платои, наткривене настрешнице, магацински простор и сл.) као и објеката у сврху прераде камена (сепарације, дробилице за камен, производни погон за прераду камена и производњу архитектонско грађевинског камена и сл.). Снабдевање објеката електричном енергијом је могуће извршити из постојећих ТС 10/0,4 kV а у зависности од потребне ангазоване снаге могуће је проширење постојеће ТС 10/0,4 kV до вредности максималне снаге 1x1000 kVA, уколико енергетске прилике у години прикључења буду повољне. За напајање планираних објеката површинског копа за експлоатацију потребно је изградити нове напојне кабловске водове 0,4 kV. Напојне водове 0,4 kV градити кабловима типа РР41 одговарајућег попречног пресека (према захтеваној снази) од позиције постојеће ТС 10/0,4 kV до позиције појединих објеката. Каблови се у трафостаници прикључују у нисконапонском разводном орману. Каблове полагати слободно у земљишту у кабловске ровове димензија 0,8x0,4 m, а на местима укрштања кроз кабловску канализацију изграђену PVC цевима минималног пречника Ф110 mm. На дну рова поставити постелјицу кабла од песка или ситнозрнасте земље.

Рад на површинском копу у случају смањене видљивости врши се опремом која поседује сопствени извор светлости.

Приступни пут површинском копу је потребно осветлити, што се реализује уградњом светилки на стубове и са напајањем из постојеће ТС 10/0,4 kV. Спољну расвету градити на челичним стубовима – канделабрима, а напајање истих се врши кабловским водовима типа PP41 одговарајућег попречног пресека. Треба користити економичне светлосне изворе као што су натријумове светилке високог притиска, метал-халогене светилке и LED светилке одговарајуће снаге, које ангажују мању потрошњу електричне енергије уз већу ефикасност осветљења. У постојећој ТС 10/0,4 kV треба уградити одговарајућу опрему за напајање и управљање јавном расветом.

Правила грађења

Изградња електроенергетских објеката се може вршити уз прибављену грађевинску дозволу и друге услове према Закону о планирању и изградњи („Сл. гласник РС“, бр. 72/2009, 81/2009 - исправка, 64/2010 - УС, 24/2011, 121/2012, 42/2013 - УС, 50/2013 - УС, 98/2013 - УС, 132/2014, 145/2014, 83/2018, 31/2019, 37/2019 - др. закон, 9/2020, 52/2021 и 62/2023). Издавање грађевинске дозволе је у надлежности локалне самоуправе. Инвеститор може приступити изградњи објеката на основу добијене грађевинске дозволе, уз услов пријаве радова органу који је издао грађевинску дозволу пре почетка извођења радова. Потребно је да се пре почетка радова надлежном Електродистрибутивном предузећу достави пројектно–техничка документација ради детаљног уцртавања и усаглашавања траса постојећих електроенергетских водова, са припадајућим трафостаницама и електроенергетских водова.

У случају земљаних радова – ископа, у реону трасе постојећих кабловских водова, инвеститор (извођач радова) је у обавези да се благовремено пре отпочињања радова јави надлежном Електродистрибутивном предузећу са захтевом за одређивање стручног лица, које ће вршити надзор над извођењем радова. Предвидети да се земљани радови обављају искључиво ручно уз повећану опрезност и присуство стручног лица надлежне Електродистрибуције Србије. Обезбедити довољну удаљеност од темеља надземних електродистрибутивних објеката, да би се сачувала њихова статичка стабилност, и од уземљења трафостаница и стубова мреже који се налазе прстенасто положени на растојању 1 – 2 m од спољашњих ивица истих и на дубини од 0,5 – 1 m.

Услови за укрштање и паралелно вођење објеката инфраструктуре (водоводне и канализационе мреже као и других кабловских водова), са постојећим и планираним електроенергетским кабловским водовима одређени су Техничком препоруком бр. 3 ЕПС – Дирекције за дистрибуцију ел. енергије Србије.

Услови за укрштање и паралелно вођење објеката инфраструктуре, са постојећим и планираним електроенергетским надземним водовима одређени су Техничком препоруком бр. 10 ЕПС – Дирекције за дистрибуцију ел. енергије Србије, Правилником о техничким нормативима за изградњу надземних електроенергетских водова називног напона од 1 kV до 400 kV и Правилником о техничким нормативима за изградњу нисконапонских водова.

У заштитном појасу, испод, изнад или поред електроенергетских објеката, супротно закону, техничким и другим прописима не могу се градити објекти, изводити други радови, нити засађивати дрвеће и друго растиње.

Заштитни појас за надземне електроенергетске водове, са обе стране вода од крајњег фазног проводника, има следеће ширине сходно Закону о енергетици („Службени гласник РС“, бр. 145/2014, 95/2018 - др. закон, 40/2021, 35/2023 - др. закон, 62/2023):

- у случају градње испод или у близини далековода у заштитном појасу, као и у случају угрожавања електроенергетских објеката напона 1 – 35 kV (далеководи, трафостанице, кабловски водови) потребно је обратити се надлежној

Електродистрибуцији са захтевом за израду пројектне документације и склапање уговора за измештање истих.

- при томе се морају поштовати и други услови дефинисаних Правилником о техничким нормативима за изградњу надземних електроенергетских водова називног напона од 1 kV до 400 kV („Сл. лист СФРЈ“, бр. 65/88 и „Сл. лист СРЈ“, бр. 18/92) и Правилником о техничким нормативима за изградњу нисконапонских водова („Сл. лист СФРЈ“, бр. 6/92).

У случају потребе измештања постојећих електродистрибутивних објеката морају се обезбедити алтернативне трасе и инфраструктурни коридори уз остављање резервних цеви тамо где је то потребно. Укрштање и паралелно вођење вршити у складу са одговарајућим пројектом на који сагласност даје Електродистрибуција Србије. Трошкове евентуалних измештања електродистрибутивних објеката као и трошкове нове градње сноси инвеститор. Потребно је да се, након израде пројекта конкретног објекта, инвеститор истог обрати Електродистрибуцији Србије са захтевом за уговарање израде инвестиционо – техничке документације измештања, као и радова на измештању предметних електродистрибутивних објеката. При изради техничке документације придржавати се закона и важећих техничких прописа. Пројекат треба да предвиди заштиту и потребно измештање постојећих ЕЕО пре изградње пројектованог објекта, при чему Инвеститор решава све имовинско – правне односе настале због потребе измештања.

У односу на коловоз пута стубови средњенапонске надземне мреже 10 kV морају бити удаљени минимално:

- 10 m.....за регионалне и локалне путеве, изузетно 5 m, а угао укрштања треба да је најмање 20° за регионални пут и без ограничења за локалне путеве.

Стубови надземне нисконапонске мреже треба да су удаљени мин. 2 m од коловоза за магистрални, регионални и локални пут.

Код изградње надземних водова средњег и ниског напона морају се поштовати прописи дефинисани:

- ПТН за изградњу надземних електроенергетских водова називног напона од 1 kV до 400 kV („Сл. лист СФРЈ“, бр. 65/88 и „Сл. лист СРЈ“, бр. 18/92) и
- ПТН за изградњу надземних нисконапонских водова („Сл. лист СФРЈ“, бр. 6/92).

За потрошаче већих снага предвидети искључиво кабловску прикључну нисконапонску мрежу 0,4 kV. Електроенергетски каблови се могу полагати уз услов да су обезбеђени минимални размаци од других врста инсталација и објеката који износе:

- 0,4 m ... од цеви водовода и канализације и темеља грађевинских објеката,
- 0,5 m ... од телекомуникацијских каблова,
- 0,6 m ... од спољне ивице канала за топловод,
- 0,8 m ... од гасовода у насељу,
- 1,2 m ... од гасовода ван насеља.

При укрштању са путем изван насеља енергетски кабал се поставља у бетонски канал, односно бетонску или пластичну „јувидур“ цев Ф160 mm увучену у хоризонтално избушени отвор дужи за 1 m од спољне ивице пута тако да је могућа замена кабла без раскопавања пута. Подбушивање се врши механичким путем а темељне јаме за бушење се постављају уз спољну ивицу земљишног појаса. Вертикални размак између горње ивице кабловске канализације и површине пута треба да износи најмање 1,5 m а од дна канала најмање 1,2 m. Штитник и упозоравајућа трака се постављају целом трасом до дела трасе у заштитним цевима. Угао укрштања треба да је што ближи 90°, а најмање 30°. На крајевима цеви поставити одговарајуће ознаке.

Код паралелног вођења минимални размак у односу на пут треба да је :

- мин. 3 m ... за путеве изнад I реда односно мин. 1 m код приближавања.

Ако се потребни размаци не могу постићи, кабл се полаже у заштитну цев дужине најмање 2 m са обе стране места укрштања или целом дужином код паралелног вођења, при чему најмањи размак не сме бити мањи од 0,3 m.

Код укрштања са телекомуникационим каблом, енергетски кабл се полаже испод, а код укрштања са гасоводом и топловодом изнад. При укрштању енергетских каблова, кабал вишег напонског нивоа полаже се испод кабла нижег напонског нивоа, уз поштовање потребне дубине свих каблова, на вертикалном одстојању од најмање 0,4 m.

3.5.5. ТЕЛЕКОМУНИКАЦИОНА МРЕЖА

Према условима предузећа Телеком Србија на предметном подручју постоје ТТ инсталације до објекта површинског копа:

- оптичка ТК мрежа је провучена кроз РЕ цеви, а претплатничка, већим делом, кроз ОКИ цеви.
- постојећа подземна ТК мрежа се налази на дубини од 0,60 – 1,20 m.
- на предметном подручју нема постојећих РР система ни планираних базних станица, сем једне активне базе станице у близини. Приликом израде техничке документације планираних саобраћајних површина, неопходно је узети у обзир постојање предметних инсталација.

Телекомуникациона мрежа у граничном и ширем подручју плана, је подземна и надземна, са тренутно довољним капацитетима за потребе корисника наведеног граничног подручја.

Телефонске централе, којима гравитирају претплатници у граничном подручју и подручју околних парцела овог граничног подручја је дигитална.

Претплатници у граничном подручју и подручју околних катастарских парцела, су обухваћени кабловским подручјем АТЦ Кушићан.

Примарна приступна ТК мрежа, у граничном подручју и подручју околних катастарских парцела, је у целини подземна и реализована бакарним кабловима, типа ТК59М и ТК 10 и оптичким ТК кабловима ТОSM 03, а секундарна ТК мрежа је реализована ваздушним кабловима типа ТК59М и ТК 33 U и подземним кабловима ТК 59 М.

У вези са изградњом GPON мреже (за стварање техничких могућности за повезивање већих корисника ТК услуга на мрежу оптичких каблова) у будућности се планира изградња/ ископ ровова и полагањем оптичких каблова приступне и транспортне мреже.

Како би се изградила мрежа оптичких каблова (приступне и транспортне мреже) на овом подручју планирано је, у саобраћајном појасу (приликом изградње саобраћајног појаса - у зеленој површини), коридор с једне стране саобраћајног појаса за полагање PVC цеви Ø50 mm и 2 ПЕ цеви 1x2 Ø 40 mm које ће служити за провлачење оптичке и претплатничке ТК мреже.

Услови за изградњу:

- Темељи новопроектованих објеката морају бити удаљени најмање 1,00 метар од постојеће подземне ТК мреже.
- У темељима објеката (у којима има потребе за телекомуникационим услугама) уградити 2 PVC цеви пресека 100 mm и то по 1,00 m ван темеља објеката.
- У новопроектованим објектима, у којима имате потребе за телекомуникационим услугама, потребно је у оквиру унутрашњег телефонског развода предвидети

инсталационе каблове за компјутерску мрежу (УТР каблови, најмање cat 6e) по правилима структурног каблирања као и једну слободну успонску цев за будуће потребе.

Општи услови за ТТ мрежу:

1. Трасе каблова водити паралелно са регулационом линијом саобраћајница. Дозвољено је паралелно вођење као и укрштање са осталим комуналним инсталацијама на растојањима која захтевају технички прописи. Каблове полагасти испод тротоарског простора и слободних површина. На прелазу испод коловоза саобраћајница, као и на свим оним местима где се очекују већа механичка напрезања тла каблове полагасти кроз кабловску канализацију.
2. ТТ каблове полагасти у ров димензије 0,8x0,4 m.
3. Каблове покрити песком и PVC штитницом. Ширина рова за ТТ канализацију износи:
 - Са једном (1) цеви 35 cm
 - Са две (2) цеви 50 cm
 - Са три (3) цеви 65 cm
 - Са четири (4) цеви 80 cm
4. Настављање цеви вршити помоћу PVC спојница.
5. Систем кабловске мреже изградити тако да се кориснику обезбеди сигуран и квалитетан систем преноса.
6. Предвидети могућност етапне изградње ТК мреже без раскопавања саобраћајница.

Правила грађења телекомуникационе мреже

Подземни телекомуникациони водови приступне мреже постављају се испод саобраћајних површина (тротоарски простор, пешачке стазе, паркинг простор и изузетно коловоза).

Код приближавања и укрштања ТТ каблова са осталим инфраструктурним објектима потребно је остварити следеће минималне размаке:

- са водоводном цеви код укрштања 0,5 m, а код паралелног вођења 0,6 m;
- са канализационом цеви код укрштања 0,5 m, а код паралелног вођења 0,5 m;
- са електроенергетским каблом од 10 kV код укрштања 0,5 m, а код паралелног вођења 1,0 m;
- од регулационе линије 5 m;
- од упоришта електроенергетских водова до 1 kV 0,8 m;
- при укрштању са енергетским кабловима најмање растојање мора бити веће од 0,5 m, а угао укрштања треба да буде у насељеним местима најмање 30°, по могућству што ближе 90°, а ван насељених места најмање 45°. По правилу телекомуникациони кабл се полаже изнад енергетских каблова;
- уколико не могу да се постигну размаци из претходно наведене две тачке на тим местима се енергетски кабл провлачи кроз заштитну цев, али и тада размак не сме да буде мањи од 0,3 m;
- укрштање телекомуникационог кабла са јавним путем изводи се механичким подбушивањем трупа пута управно на осовину на дубини од 1,35 -1,5 m мерено од најниже коте коловоза до највише коте прописане заштитне цеви у коју се кабл полаже;
- код приближавања подземног телекомуникационог вода темељу електроенергетског стуба, хоризонтална сигурносна удаљеност износи 0,8 m, а не мање од 0,3 m уколико је телекомуникациони вод механички заштићен;

- приликом реконструкције и изградње нове месне телефонске мреже, код паралелног вођења и укрштања телефонских каблова са другим инфраструктурним објектима неопходно је у свему се придржавати важећих техничких прописа.

3.5.6. ЗЕЛЕНИЛО И ЗЕЛЕНЕ ПОВРШИНЕ

У оквиру обухвата Плана зелене површине планиране су као путно зеленило у оквиру путног земљишта – државног пута и заштитно зеленило уз приступне путеве на осталом земљишту.

Путно и заштитно зеленило – све површине у оквиру путног земљишта које нису део саобраћајнице морају се уређивати као зелене површине. Зеленило треба да буде комбинација травнатих површина и ниског зеленила. Код планирања ниског растиња водити рачуна да се не угрози прегледност саобраћајних површина.

Избор врста зеленила усагласити са ширином пута.

Не дозвољава се било каква градња објеката на површинама путног зеленила, осим инфраструктурних објеката.

3.6. ПРАВИЛА УРЕЂЕЊА И ГРАЂЕЊА ЗА ПОВРШИНЕ ОСТАЛИХ НАМЕНА

Остале намене обухватају рударске објекте и постројења, приступне саобраћајнице и заштитно зеленило и површине у оквиру грађевинског подручја, укупне површине 6,6885 ha, односно 22,7 %.

Површине за експлоатацију камена планиране су као остале површине тј. рудно земљиште према графичком прилогу бр. 2 Планирана намена површина.

Табела 9: Парцеле планираних осталих намена

Ознака грађ. парцеле	Намена	Састоји се од катастарских парцела		Катастарска општина
		целе катастарске парцеле	делови катастарских парцела	
С1.1	Саобраћајница- приступ	-	6/2, 69/2, 68/4,	КО Шуме
С1.2	Саобраћајница- приступ	-	72/17, 68/2	КО Шуме
С1.3	Саобраћајница- приступ	-	68/2	КО Шуме
С1.4	Саобраћајница- приступ	-	72/11, 72/10	КО Шуме
С2	Саобраћајница- приступ	-	6/4, 6/3, 68/5, 68/3, 72/10	КО Шуме
С3	Саобраћајница- приступ	-	72/1	КО Шуме
С4	Саобраћајница- приступ	-	3926/2, 3926/1,	КО Лиса
С5	Саобраћајница- приступ	-	5995	КО Лиса

3e1	Заштитно зеленило	-	3929/2, 5994, 5995, 3930/2, 68/3	КО Лиса
3e2	Заштитно зеленило	-	3926/1, 3926/2	КО Лиса
3e3	Заштитно зеленило	-	72/10	КО Шуме
3e4	Заштитно зеленило	-	3037	КО Шуме
3e5	Заштитно зеленило	-	72/14	КО Шуме
3e6	Заштитно зеленило	-	5995, 3918/1	КО Лиса
3e7	Заштитно зеленило	-	72/1	КО Шуме
ГП1	Рударски објекти и постројења	-	342, 340/1, 338/1, 340/2, 338/3, 120, 121/2,	КО Шуме
ГП2	Рударски објекти и постројења	-	72/9, 118/1, 3003	КО Шуме
ГП3.1	Рударски објекти и постројења	-	68/4, 3004/1, 339/1	КО Шуме
ГП3.2	Рударски објекти и постројења	-	119/1, 119/2, 72/7	КО Шуме
ГП4	Рударски објекти и постројења	-	68/2, 68/4, 6/2, 69/2,	КО Шуме
ГП5	Рударски објекти и постројења	-	72/15, 72/12, 3003, 72/1	КО Шуме
ГП6	Рударски објекти и постројења	-	72/1	КО Шуме
ГП7.1	Рударски објекти и постројења	-	3926/2	КО Лиса
ГП7.2	Рударски објекти и постројења	-	72/1	КО Шуме
ГП8	Рударски објекти и постројења	-	3929/2, 3930/2, 5994, 3936/4, 5995, 3937/3, 3938/2	КО Лиса
ГП9	Рударски објекти и постројења	-	5995, 3918/1, 3918/4, 3918/5, 3918/2, 3926/1, 3926/3, 3918/3	КО Лиса

Правила грађења за рударске објекте и постројења

Табела 10: Правила грађења за рударске објекте и постројења

основна намена површина	<ul style="list-style-type: none"> ▪ пословање и производња ▪ у оквиру ове дозвољена је изградња објеката у сврху складиштења каменог агрегата (откривени платои, наткривене надстрешнице, магацински простори и сл.) као и објеката/ постројења у сврху прераде камена (сепарације, дробилице за камен, производни погон за прераду камена и производњу техничког и архитектонског камена и сл)
компатибилност намене	<p>компатибилни су:</p> <ul style="list-style-type: none"> - комерцијални садржаји из области трговине, администрације које не угрожавају животну средину - заштитно зеленило
број објеката на парцели	<ul style="list-style-type: none"> ▪ на свакој грађевинској парцели дозвољена је изградња више објеката чија намена не угрожава главни објекат и суседне парцеле и који улазе у обрачун урбанистичких параметара
услови за формирање грађевинске парцеле	<ul style="list-style-type: none"> ▪ минимална површина грађевинске парцеле износи: <ul style="list-style-type: none"> - за слободностојеће објекте 1000 m² ▪ минимална ширина фронта грађевинске парцеле износи: 16 m ▪ дозвољено је одступање 10 % од минималне површине и минималне ширине фронта грађевинске парцеле; ▪ грађевинска парцела која приступ јавној саобраћајној површини остварује посредно преко приступног пута мора имати минималну ширину фронта парцеле ка приступном путу: мин. 4,0 m ако је приступ парцели преко окретнице или слепог завршетка приступног пута
изградња нових објеката и положај објекта на парцели	<ul style="list-style-type: none"> ▪ објекти су, према положају на парцели, слободностојећи. Објекти могу бити и једнострано узидани уколико на суседној парцели постоји узидан објекат ▪ објекте поставити у оквиру зоне грађења, која је дефинисана грађевинским линијама у односу на утврђене регулационе линије јавних површина и минималним растојањима од граница грађевинских парцела, како је приказано у графичком прилогу бр. 3 „Планирани саобраћај, нивелација и регулација“, Р 1:1000 ▪ није обавезно постављање објеката или делова објеката на грађевинску линију, већ у оквиру зоне грађења
растојање од бочне и задње границе парцеле	<ul style="list-style-type: none"> ▪ слободностојећи објекти: ▪ минимално растојање објекта са отворима помоћних просторија на бочним фасадама уколико је парапет отвора мин.1.6 m, од бочних граница парцеле је 1,5 m ▪ минимално растојање објекта са отворима главних просторија на бочним фасадама, од бочних граница парцеле је 2,5 m ▪ минимално растојање објекта од задње границе комплекса је 5 m
међусобно растојање објеката у оквиру парцеле	<ul style="list-style-type: none"> ▪ минимално међусобно растојање објеката на парцели, је 0 m
индекс заузетости парцеле	<ul style="list-style-type: none"> ▪ максимални индекс заузетости на парцели је 50 %
висина објекта	<ul style="list-style-type: none"> ▪ за делове објеката и објекте чија висина зависи од технолошког процеса, не прописује се максимална спратност ▪ максимална спратност за остале објекте максимална спратност је П+1

кота приземља	<ul style="list-style-type: none"> ▪ кота приземља објекта је највише 0,5 m виша од коте терена ▪ кота приземља може бити и другачија уколико то захтева технолошки процес
правила и услови за интервенције на постојећим објектима	<ul style="list-style-type: none"> ▪ сви постојећи објекти на парцели могу се реконструисати или доградити у оквиру дозвољених урбанистичких параметара и правила грађења, уколико се објекат налази у оквиру дефинисане зоне грађења ▪ на постојећим објектима, у случају да нису у складу са дефинисаним правилима грађења и урбанистичким параметрима, дозвољена је адаптација, санација, инвестиционо и текуће одржавање објекта у постојећем габариту ▪ објекти затечени испред регулационе линије у тренутку израде плана не могу се дозиђивати и надзиђивати. До коначног привођења намени и регулацији дефинисаној у плану могућа је санација, адаптација и текуће одржавање
услови за слободне и зелене површине	<ul style="list-style-type: none"> ▪ минимални проценат слободних и зелених површина на парцели је 65 % ▪ минимални проценат зелених површина у директном контакту са тлом (без подземних објеката и/или делова подземних објеката) износи 40 % од површине парцеле ▪ обавезно је чување постојеће вредне дрвенасте вегетације и њено уклапање у планирано решење
решење паркирања	<ul style="list-style-type: none"> ▪ паркирање решити на парцели покривеном или отвореном паркинг месту у оквиру парцеле, према следећим нормативима - на 3 запослена: 1 ПМ - или за пословање: 1 ПМ/60 m² БРГП
услови за ограђивање парцеле	<ul style="list-style-type: none"> ▪ грађевински комплекс може се ограђивати зиданом оградом или транспарентном оградом до висине од 1,4 m (рачунајући од коте тротоара/терена)
минимални степен опремљености комуналном инфраструктуром	<ul style="list-style-type: none"> ▪ нови објекат мора имати прикључак на јавну саобраћајну мрежу (директно или индиректно) ▪ услове за електроенергетски прикључак

3.7. ПРАВИЛА УРЕЂЕЊА И ГРАЂЕЊА ЗА РУДНО ЗЕМЉИШТЕ - ЕКСПЛОАТАЦИЈА КАМЕНА

Остале површине, рудно земљиште за експлоатацију камена, обухватају површине од 19,9452 ha, односно 67,5 %.

Сви радови на експлоатацији морају да се одвијају у складу са прописима о рударству и геолошким истраживањима, уз усклађивање са прописима о заштити животне средине.

Активности на експлоатацији могу да отпочну након прибављања одобрења за експлоатацију од стране ресорног министарства надлежног за послове рударства.

Приликом извођења радова на припреми терена за почетак експлоатације на површинском копу, односно технолошког поступка скидања хумуса-површинске јаловине, утовара и транспорта исте на локацију предвиђену за одлагање, водити рачуна да се иста може користити у процесу рекултивације.

Експлоатација се може одвијати по фазама, у складу са пројектном/техничком документацијом, у оквиру граница одобреног експлоатационог поља, а након завршене експлоатације обавезна је рекултивација терена, која се такође може одвијати по фазама, на просторима где је завршена експлоатација.

Експлоатација камена по намени површина у оквиру Плана ће се формирати на катастарским парцелама: 3918/1, 3918/3, 3918/2, 3918/5, 3918/4, 3926/1, 3926/3, 3922/2, 3923/3, 3923/1, 3927/2, 3926/2, 3926/4, 3923/4, 3882, 3924, 3928/2, 3925, 3927/1, 3928/1, 3875, 3876/2, 3876/1, 3872, 3873, 3874, 3878/1, 3871/1, 3880, 3881, КО Лиса и 72/1, 72/6, 73 КО Шуме.

Врста и намена објекта

У оквиру зоне рударских активности (Планом дефинисане површине за експлоатацију камена - рудно земљиште) могу се поставити дробилично постројење и други производни објекти, инфраструктурни објекти, магацини, радионице, канцеларије и санитарне просторије контејнерског типа, септичка јама, цистерне за воду, интерна станица за снабдевање горивом, различити помоћни објекти, објекти за премеравање материјала (колска вага, вагарска кућица), садржаји у функцији продаје финалних производа и сл., као и манипулативни платои који их повезују.

У зони рударских активности се као компатибилни могу градити и сви други објекти који су у функцији обављања делатности експлоатације кречњака.

У овој зони није предвиђена изградња објекта и садржаја који нису у функцији основне делатности.

Положај објекта на парцели

Планиране објекте на парцели позиционирати као слободностојеће.

Минимална удаљеност објекта од интерних саобраћајница у комплексу износи 3,0 m.

Међусобна удаљеност објекта не утврђује се посебно овим правилима, већ је условљена технолошким и функционалним захтевима током експлоатације.

Код дефинисања положаја објекта планираних у овој зони потребно је водити рачуна и о њиховом положају у односу на сигурносна растојања при процесу минирања у површинском копу, која је ближе дефинисана Главним рударским пројектом, на основу геометрије површинског копа.

Урбанистички показатељи

За планиране садржаје у комплексу каменолома, условљене технолошким захтевима, урбанистички показатељи су ирелевантни и не утврђују се овим правилима. Рударски објекти чија се изградња планира заузимају процентуално врло малу површину у односу на површину целе зоне рударских активности.

Висина објекта

Висина објекта планираних у предметној зони такође се не утврђује Планом, јер је условљена у првом реду технолошким захтевима (што се посебно односи на постројење дробилице), али и функционалним потребама.

Објекти за запослене у начелу се планирају као приземни, без обзира на висину, али према потреби могу имати и поткровну или спратну етажу.

Обезбеђивање приступа парцели и простора за паркирање возила

Приступ објектима се обезбеђује са јавних и интерних саобраћајница у комплексу.

Паркирање за возила запослених и друга путничка возила која долазе у комплекс обезбеђује се на паркинг површини изван јавних и интерних саобраћајница. Паркинг површине се могу формирати парцијално уз планиране објекте за запослене, или као јединствена паркинг површина за целу зону, односно комплекс - према функционалним потребама. Укупан број паркинг места одређује се у складу са потребама, при чему треба

поштовати општи критеријум минималног броја - 1 ПМ / 3 запослена. Појединачне димензије паркинг места треба да буду 2,50x5,0 m за управно паркирање (под 90°) или 2,0x5,50 m за подужно паркирање (0°). Приступ овим површинама обезбеђује се са интерних колских саобраћајница у комплексу.

У оквиру предметне зоне могуће је према потреби планирати и паркинг површине за теретна возила, као и површине за смештај механизације која тренутно није у употреби.

Ове површине се по правилу организују одвојено од путничког паркинга, због потребних површина за манипулисање и носивости конструкције подлоге. Димензије ових паркинг места се одређују према стандардима за поједине врсте возила и механизације.

Конструкција и материјализација површина за паркирање одређује се у складу са материјализацијом интерних саобраћајница у комплексу, при чему треба водити рачуна о носивости конструкције за поједине врсте саобраћајних средстава, а посебно о начину контролисаног одводњавања површина. Уз примену одговарајуће непропусне подлоге, површинске воде треба сакупити и упустити у путни јарак уз интерне саобраћајнице, при чему треба предвидети и пречишћавање потенцијално запрљаних вода преко сепаратора масти и уља.

Ограђивање и начин озелењавања

У складу са планираном делатношћу комплекса и наменом и функцијом објеката у зони рударских активности, не предвиђа се ограђивање појединачних садржаја или парцела у предметној зони.

Такође, није предвиђено ни озелењавање у смислу подизања нових култивисаних зелених површина око објеката. Функцију потребног зеленила у смислу еколошке, биолошке и хигијенско-санитарне заштите преузима постојеће природно зеленило на пољопривредним и шумским површинама у окружењу које се налазе у обухвату Плана и нису предвиђене за активности у функцији експлоатације.

4.0. УСЛОВИ И МЕРЕ ЗАШТИТЕ И УРЕЂЕЊА ПРОСТОРА

Реализација планираног развоја у складу са циљевима заштите животне средине оствариће се применом принципа смањења негативног утицаја на животну средину, као основног модела који интегрално разматра утицај планских решења на природне и створене вредности. Концепција развоја у области заштите животне средине заснива се на унапређењу постојећег стања основних медијума животне средине, што ће се остварити изградњом недостајућих инфраструктурних објеката и система у функцији заштите животне средине, поштовањем стандарда и норматива законске регулативе, формирањем базе података о локалним загађивачима и успостављању еколошки одговорног понашања свих правних и физичких лица чије активности могу у извесној мери допринети деградацији животне средине.

Заштита животне средине подразумева поштовање свих општих мера заштите животне средине и природе и прописа утврђених законском регулативом. У том смислу се, на основу анализираних стања животне средине у планском подручју и његовој околини и на основу процењених могућих негативних утицаја, дефинишу мере заштите.

Скупштина општине Ивањица, у складу са Законом о стратешкој процени утицаја на животну средину („Службени гласник РС“, број 135/04 и 88/10) је донела одлуку о приступању изради Стратешке процене утицаја на животну средину предметног плана детаљне регулације, 11 број 350-350-2017 („Службени лист општине Ивањица“, број 11/2017). Уз предметни План је Урађен Извештај о стратешкој процени утицаја на животну средину који је извршио процену утицаја планских решења на животну средину Плана и описао мере за спречавање и ограничавање негативних, односно увећање позитивних

утицаја на животну средину и дао смернице за израду процена утицаја и програм праћења индикатора стања животне средине, права и обавезе надлежних органа.

Концепција заштите животне средине у обухвату Плана детаљне регулације заснива се на усклађивању потреба развоја и очувања, односно заштите његових ресурса и природних вредности на одржив начин, тако да се садашњим и наредним генерацијама омогући задовољење њихових потреба и побољшање квалитета живота.

Инвеститор је у обавези да, пре подношења захтева за издавање одобрења за експлоатацију, грађевинске дозволе или другог акта којим се одобрава изградња предметног садржаја, поднесе надлежном органу за заштиту животне средине захтев за одлучивање о потреби процене утицаја на животну средину или захтев за одређивање обима и садржаја студије о процени утицаја на животну средину, у складу са одредбама Закона о процени утицаја на животну средину („Службени гласник РС“, бр. 135/04 и 36/09).

Технолошки систем експлоатације минералних сировина неминовно изазива угрожавање животне средине кроз директне (технички захвати на површини копа и емисија загађујућих материја) и индиректне утицаје што се у крајњем случају може манифестовати угрожавањем стања животне средине као последице деградације појединих њених медијума. У циљу свођења ових утицаја, уз истовремено остваривање планиране рударске активности, прописане су мере заштите чије спровођење представља обавезу инвеститора. Сврха прописивања и спровођења мера је да се могући деградирајући утицаји спрече, односно доведу до граница прихватљивости прописаних важећом законском и подзаконском регулативом.

Након завршетка експлоатационих радова неопходно је спровести поступак рекултивације деградираног земљишта и екосистема применом проградацијских радњи (санација и ревитализација простора, праћење успостављања екосистема).

За све облике загађења, за које нису истакнути посебни захтеви, важе општи нормативи који ту област регулишу.

4.1. УСЛОВИ И МЕРЕ ЗАШТИТЕ КУЛТУРНИХ ДОБАРА

Од стране Завода за заштиту споменика културе Краљево, као надлежног завода на овом подручју, издати су услови за чување, одржавање и коришћење културних добара, добара која уживају претходну заштиту и добара под претходном заштитом за потребе израде Плана детаљне регулације за површински коп кречњака Рашчићи, општина Ивањица (број 210/2 од дана 01.03.2024. године).

У оквиру граница предметног плана, а на основу података које поседује Завод у Краљеву у својој документацији, не налазе се утврђена добра, добра која уживају претходну заштиту, нити добра под претходном заштитом у складу са Законом о културном наслеђу („Службени гласник РС“, број 129/2021).

У непосредној околини плана смештено је добро под претходном заштитом Хаџи Проданова пећина са црквом у Рашчићима. Добро под претходном заштитом обухвата следеће кат. парцеле: 1, 4/1, део парцеле 9/1, део 3037. део 69/1, 68/3 КО Шуме и 3929/1, 3929/2, 4045, 4057, 5994 КО Лиса.

У оквиру плана налазе се следеће парцеле 3037 и 68/3 КО Шуме и 3929/2, 5994 КО Лиса.

Услови и мере заштите:

1. како у будућности не би дошло до нових оштећења неопходно је применити све мере обезбеђења унутар Плана које су прописане Решењем Министарства рударства и енергетике;
2. Завод у Краљеву у наредном периоду вршиће редовни мониторинг стања евидентираног добра у циљу његове адекватне заштите;

3. уколико се утврди да је дошло до оштећења добра или извођења радова на заштићеним парцелама без претходно прибављених услова Завод ће реаговати у складу са својим законским овлашћењима;
4. у складу са природом археолошких локалитета као дела културног наслеђа које се налази под земљом и често није видљиво на површини терена за обухват Плана прописују се одредбе Закона о културном наслеђу чланови 30 и 31, а у вези са члановима 109 и 110 Закона о културним добрима:
 - 4.1. ако се у току земљаних радова наиђе на археолошки локалитет или предмете извођач радова је дужан да без одлагања обустави радове и обавести надлежну установу заштите и очувања културног наслеђа (Завод у Краљеву) и предузме мере да се налаз не уништи и да се сачува на месту и положају у коме је откривен. Завод обавестити писаним путем у току истог дана на доступе мејлове;
 - 4.2. уколико постоји опасност оштећења Завод може привремено обуставити радове док се на основу закона не утврди да ли непокретност има својства културног добра;
 - 4.3. претходна заштита археолошких локалитета (евидентираних и неевидентираних) односно археолошког подручја, је трајна;
 - 4.4. инвеститор је дужан да обезбеди средства за надзор, праћење, истраживање, чување, публикување и излагање добра које ужива претходну заштиту, које се открије приликом земљаних радова, до предаје добра на чување овлашћеној установи заштите;
 - 4.5. уколико се приликом археолошких истраживања наиђе на грађевинске остатке од интереса за Републику Србију, надлежни Завод ће у договору са Републичким заводом и надлежним Министарством културе израдити мере техничке заштите откривених остатака;
5. у току својих редовних активности Завод у Краљеву може извршити упис нових добара која уживају претходну заштиту о чему ће обавестити надлежно одељење за урбанизам.

4.2. УСЛОВИ И МЕРЕ ЗАШТИТЕ ПРИРОДЕ

Од стране Министарства заштите животне средине РС, а на основу Стручне основе Завода за заштиту природе Србије, издато је Решење о условима заштите природе за потребе израде Плана детаљне регулације за површински коп кречњака „Рашчићи“, општина Ивањица (број 001668602 2024 14850 004 002 501 100 од дана 21.05.2024. године). На основу издатог Решења утврђени су услови у обухвату Плана:

I. Забране и ограничења на заштићеном подручју и у обухвату Плана:

1. на простору заштићеног подручја Споменик природе „Хаџи-Проданова пећина” у режиму заштите II степена, на делу катастарских парцела 3929/2 и 3930/2 КО Лиса, општина Ивањица, дефинисаном координатама у табели:

Тачка	У	Х
A1	7439190	4831730
A2	7439180	4831800
A3	7439211	4831890
A4	7439249	4831874
A5	7439289	4831846
A6	7439215	4831775
A7	7439206	4831750

- спроводити површинску и подземну експлоатацију минералних сировина,
 - изградње рударских објеката, као и измена морфологије терена,
 - извођење радова који би могли да униште или наруше геоморфолошке и хидролошке карактеристике подручја;
2. извођење геолошких истраживања која подразумевају израду истражних бушотина и раскопа (бушотине, раскопи, усеци, засеци и сл.);
 3. уништавање и нарушавање станишта врсте Велики мишоухи вечерњак (*Myotis myotis*) као и уништавање и узнемиравање осталих дивљих врста;
 4. депоновање јаловине у и уз водотоке (привремене и сталне);
 5. отпадне воде из радионица и/или магацина (уколико постоје или се планира њихова изградња) испуштати у водоток или земљиште већ их је неопходно третирати како би биле минимум истог квалитета као и вода у реципијенту.

II. Услови и мере заштите:

1. предвидети мере безбедности за туристичке посете заштићеном природном добру Споменик природе „Хаџи-Проданова пећина“;
2. постојеће шумско земљиште у границама Плана, а које се налази изван експлоатационог поља, утврђено у складу са потврдом о резервама којом су утврђене и оверене резерве минералних сировина кречњака као техничко-грађевинског камена, максимално очувати у постојећем стању и евентуално планирати као шумско зеленило у функцији заштите, у складу са предеоним карактеристикама предметног подручја, уважавајући концепт заштите шума и шумског земљишта;
3. око експлоатационог поља и дуж приступних саобраћајница (где постоји зеленило), сачувати заштитни зелени појас, нарочито у делу где су распрострањене шуме;
4. површине за површински коп, радно-манипулативни простор за смештај машина и пратећих уређаја за уситњавање камена, окретни простор за транспортну механизацију, привремено одлагалиште материјала, јаловине, и др., морају бити у границама експлоатационог поља. Наведене површине максимално планирати на површинама које су већ деградиране;
5. за приступ са нестационарних етажних путева и превоз сировине користити дефинисане трасе стационарних приступних саобраћајница неопходних при експлоатацији, утовару, претовару и транспорту сировине и/или фракција камена, као и транспорта јаловине до одлагалишта;
6. приликом израде приступних путева, као и за извођење радова који подразумевају евентуалну сечу одраслих, вредних примерака дендрофлоре (појединачна стабла), водити рачуна да се избегне сеча стабала. Уколико је сеча неопходна, пре радова на уклањању стабала обавезно прибавити дознаку од ЈП „Србијашуме“, односно надлежног шумског газдинства, без обзира да ли су стабла у државном или приватном власништву;
7. обавезан је континуирани мониторинг стабилности површинског копа и окружења и мере санације након евентуалних евидентираних промена као што су појаве нестабилности тла - клизишта, улегнућа, одрона, спирања, јаружања и др.;
8. осветљење површинског копа мора да буде тако организовано да буде у складу са важећим прописима и да се светлосни снопови осветљења у границама Плана усмере ка тлу;
9. инвеститор је у обавези да сачува гнезда птица која се потенцијално могу наћи на предметној површини. У случају проналаска активног гнезда птица са јајима или

- младунцима, неопходно је привремено обустављање радова у зони гнезда и обавештавање Завода за заштиту природе Србије;
10. пројектно-техничком документацијом одредити простор за одлагање јаловине;
 11. предвидети мере којима ће се онемогућити расипање, како унутар површинског копа тако и ван њега (дуж саобраћајница) при складиштењу и транспорту сировине;
 12. обавезна је евакуација отпадних вода након одговарајућег третмана која се врши преко канализационог система или на други одговарајући начин који неће довести до нарушавања и загађења животне средине;
 13. за отпадне воде (са површинског копа, манипулативних површина) планирати и обезбедити адекватно одвођење израдом каналске мреже уз постављање решетке и таложника, како би се спречило одношење већих количина чврстих и суспендованих честица у реципијент;
 14. за санитарно фекалне отпадне воде неопходна је минимум израда непрпусне септичке јаме, за коју се мора обезбедити редовно пражњење од стране надлежне институције;
 15. планирати мониторинг буке, сагласно Члановима 10. и 16. Закона о заштити од буке у животној средини („Службени гласник РС“, број 96/21) и предвидети мере заштите којима ће се обезбедити да бука од опреме ангазоване у току радног процеса не прелази прописане нивое;
 16. планирати мере којима би се ефикасно вршило обарање прашине како би се спречило аерозагађење;
 17. планирати да се редовним одржавањем приступних саобраћајница, као и унутрашњих приступних путева на копу елиминише аерозагађење при кретању механизације;
 18. предвидети и анализирати адекватна средства за спречавање страдања животиња током експлоатације (евентуално постављање заштитне ограде и др.);
 19. сервисирање механизације вршити у стручним механичарским радионицама или уколико то није могуће обезбедити површину унутар експлоатационог поља и инфраструктурно је опремити како би се спречило загађење земљишта и подземних и површинских водотокова;
 20. након завршетка експлоатације извршити одговарајућу санацију и рекултивацију терена према посебном Пројекту санације и рекултивације чија је израда дефинисана законском регулативом;
 21. рекултивацијом копа и јаловишта предвидети озелењавање, како би се обезбедио највиши ниво очувања и унапређења квалитета животне средине у оквиру подручја обухваћеним Планом;
 22. носилац експлоатације је дужан да обезбеди ефикасан мониторинг животне средине уз могућност брзе интервенције у случају акцидентних ситуација;
 23. обавеза је носиоца активности да врши континуирано праћење утицаја минирања, транспорта унутар експлоатационог поља и других елемената процеса експлоатације на Споменик природе „Хаџи-Проданова пећина“, што подразумева вршење прописаног мониторинга сеизмичких утицаја минирања, стања квалитета ваздуха и нивоа буке;
 24. у случају да се утврди негативан утицај експлоатације на наведено заштићено природно добро, експлоатацију моментално обуставити док се узрок негативног дејства трајно не отклони;

25. уколико се током радова најђе на геолошко-палеонтолошка документа или минералошко-петролошке објекте за које се претпоставља да имају својство природног добра, извођач радова је дужан да обавести Министарство заштите животне средине, као и да предузме све мере заштите од уништења, оштећења или крађе до доласка овлашћеног лица, сходно одредбама чл. 99. Закона о заштити природе („Службени гласник РС“, бр. 36/2009, 88/2010, 91/2010 - исправка, 14/2016, 95/2018 - др. закон, 71/2021).

У складу са издатим условима и мерама заштите природе Министарства заштите животне средине РС следи:

- ◆ мере безбедности за туристичке посете заштићеном природном добру Споменик природе „Хаџи-Проданова пећина“ обухватају:
 - организовање рада рударског објекта у складу са договором са управљачем заштићеним подручјем и планираним посетама у пећини, у циљу умањења укупног негативног ефекта радне зоне,
 - организовати извођење минирања на површинском копу у периодима када нема туристичких посета,
 - организовати обезбеђење радне зоне рударског објекта и забране приступа неовлашћеним лицима током туристичких посета Хаџи-Продановој пећини,
 - успоставити сарадњу са управљачем заштићеног природног добра и размену информација о могућностима и предузетим мерама за смањење негативних утицаја током туристичких посета Хаџи-Продановој пећини,
 - успоставити сарадњу са управљачем заштићеним природним добром у виду упознавања и размене информација датим у месечним извештајима које за потребе управљача доставља запослено лице из водичке службе пећине, које води евиденцију о људским активностима, делатностима и процесима који представљају фактор угрожавања и оштећења заштићеног подручја;
- ◆ мере којима ће се онемогућити расипање, како унутар површинског копа тако и ван њега (дуж саобраћајница) при складиштењу и транспорту сировине обухватају:
 - пуњење сандука камиона вршити испод горњег нивоа сандука,
 - дуж трасе државног пута предвидети прекривање сандука камиона,
 - обезбедити редовно чишћење и одржавање саобраћајница унутар рударског објекта, обухватајући нестационарне етажне путеве којима се врши транспорт по површинском копу као и стационарне путеве дефинисане Планом, од присутог материјала у циљу спречавања изношења на околни простор,
 - привремено складиштење сировине вршити на површинама које су заштићене од утицаја ветра и спирања материјала у време интензивних падавина;
- ◆ спроводити мере којима би се ефикасно вршило обарање прашине како би се спречило аерозагађење:
 - у току периода са смањеном количином падавина, а у зависности од стања застора транспортних саобраћајница и радног платоа, вршити квашење водом помоћу аутоцистерне,
 - обавезна је примена филтера за пречишћавање отпадног ваздуха при раду асфалтне базе у оквиру радног платоа.

4.3. УСЛОВИ И МЕРЕ ЗАШТИТЕ ВАЗДУХА

Очување квалитета ваздуха на планском подручју и успостављање вишег стандарда квалитета ваздуха оствариће се применом следећих правила и мера заштите:

1. вршити испитивања квалитета ваздуха у зони утицаја рударског објекта у складу са Уредбом о условима за мониторинг и захтевима квалитета ваздуха („Службени гласник РС“, бр. 11/10, 75/10 и 63/13);
2. приликом експлоатације, утовара и транспорта сировине, а за време сушног периода, потребно је организовати прскање водом помоћу аутоцистерне у циљу спречавања прашине на етажама, етажним путевима, радном платоу и манипулативним површинама унутар рударског објекта. Број прелаза аутоцистерне за квашење путева у току дана прилагодити тренутним временским условима (повећати или смањити) ;
3. потребно је при транспорту по траси државног пута и кроз насељена подручја извршити прекривање сандука камиона;
4. обавеза је инвеститора да обезбеди аутоцистерну са инсталираним прскалицама и да истој при раду ограничи максималну брзину кретања до 15 km/h;
5. транспортни путеви се морају одржавати - поправљати, насипати и орошавати нарочито у сушним периодима године;
6. обавезна је контрола емисије издувних гасова приликом редовног, ванредног и контролног техничког прегледа ангазоване механизације, при чему загађујуће материје у издувним гасовима не смеју прелазити граничне вредности емисије утврђене техничким прописима;
7. у случају континуиране појаве укупних суспендованих честица у ваздуху које прелазе максимално дозвољене концентрације ($120 \mu\text{g}/\text{m}^3$ за дан) током шестодневног испитивања квалитета ваздуха у околини површинског копа у близини стамбених објеката, а које се примењеним мерама за сузбијање емисије не могу свести у оквире граничне вредности мора се преиспитати ефикасност примењених мера и одржавања уређаја за сузбијање емисије, као и увести додатне мере за сузбијање емисије постављањем система прскалица, млазних топова и слично;
8. неопходна је едукација и подизање еколошке свести запослених у рударском објекту о значају заштите квалитета ваздуха.

4.4. УСЛОВИ И МЕРЕ ЗАШТИТЕ ВОДА

Према издатим Техничким условима од стране ЈКП „Ивањица“ (број 13-23/24 од дана 22.02.2024. године) на простору обухвата Плана није предвиђено прикључење предметног објекта на јавни водовод и јавну канализацију, а на месту на ком је предвиђено проширење копа кречњака не постоје инсталације јавног водовода и јавне канализације којима управља ЈКП „Ивањица“.

У складу са Обавештењем издатим од стране Водопривредног центра „Морава“ Ниш Јавног водопривредног предузећа „Србијаводе“ Београд (број 2149/1 од дана 11.03.2024. године) дата су ограничења и обавезе:

1. при изради пројектно-техничке документације за објекте/активности водити рачуна о постојећим водним објектима на начин који ће обезбедити заштиту њихове стабилности и заштиту режима вода, као и заштиту изворишта јавних и сеоских водовода, режим подземних и површинских вода. У Закону о водама у члану 10. је дефинисана намена водног земљишта: „Водно земљиште је намењено за одржавање и унапређење водног режима у складу са овим законом и актима донетим на основу овог закона, а посебно за:

- 1.1. изградњу, реконструкцију и санацију водних објеката;
- 1.2. одржавање корита водотока и водних објеката;
- 1.3. спровођење мера које се односе на уређење водотока и заштиту од штетног дејства вода, уређење и коришћење вода и заштиту вода.

Осим за намене из става 1. овог члана, водно земљиште може да се, у складу са овим законом и актима донетим на основу ових закона, користи и за:

- 1.4. изградњу и одржавање линијских инфраструктурних објеката;
 - 1.5. изградњу и одржавање објеката намењених одбрани државе;
 - 1.6. изградњу и одржавање бродоградилишта, као и лука, пристаништа, пловног пута и других објеката у складу са законом којим се уређује пловидба;
 - 1.7. изградњу и одржавање објеката за коришћење природних купалишта и за спровођење заштитних мера на природним купалиштима;
 - 1.8. изградњу и одржавање објеката за производњу електричне енергије коришћењем водних снага;
 - 1.9. обављање привредних делатности, и то:
 - (1) формирање привремених депонија шљунка, песка и другог материјала,
 - (2) изградњу објеката за које се издаје привремена грађевинска дозвола у смислу закона којим се уређује изградња објеката,
 - (3) постављање мањих монтажних објеката привременог карактера за обављање делатности за које се не издаје грађевинска дозвола у смислу закона којим се уређује изградња објеката;
 - 1.10. постављање привезишта за чамце, као и плутајућег објекта у смислу закона којим се уређују пловидба и луке;
 - 1.11. спорт, рекреацију и туризам;
 - 1.12. обављање пољопривредне делатности;
 - 1.13. вршење експлоатације минералних сировина у складу са овим и посебним законом.
2. снабдевање водом за санитарне потребе врши се са мреже локалног водовода за насеље Лиса, и та вода је техничка, док је вода за пиће обезбеђена из апарата са балонима и набавком флаширане воде у довољним количинама;
 3. пројектом дефинисати рекултивацију деградираних површина каменолома. Да се на рационалан и економичан начин, димензионишу објекти за заштиту од бујичних вода које се могу јавити у зони каменолома. Инвеститор је у обавези да доноси Оперативни план одбране од поплава;
 4. санитарно-фекалне отпадне воде у обухвату Плана, сакупљаће се у водонепропусну септичку јаму. Обезбедити пражњење септичке јаме и одвожење садржаја посебним цистернама од стране за то сертификованог предузећа уз потребну контролу;
 5. радове на преради камена обављати технологијом којом ће се обезбедити заштита површинских и подземних вода од загађења. До самог загађења воде (површинске и подземне) може доћи услед стварања прашине приликом мињања и дробљења камена. Коришћењем савремене опреме може се контролисати издвајање прашине коришћењем уређаја за одпрашивање или обарање прашине (усисавањем или прскањем водом);
 6. атмосферске воде са условно незагађених, кровних и некомуникационих површина прикупити системом атмосферске канализације (ригола и сл.) евакуисати без претходног третмана у околне слободне површине или у притоке у сливу водотокова, посебно зацењене регулације Рашчићке реке;
 7. евакуација површинских, атмосферских вода, са манипулативних и саобраћајних површина, које се евентуално загађене морају се пре испуштања у Рашчићку реку као главног реципијента ових вода, пречистити до нивоа прописаног законом;

- у случају да се у границама плана јаве технолошке отпадне воде, потребно је предвидети њихов адекватан третман, уз претходно прибављање водних аката, сходно Закону о водама („Сл. гласник РС“, број 30/2010, 93/2012, 101/2016, 95/2018 и 95/2018 - др.закон);
- чишћење садржаја из таложника за нечистоће и сепаратора уља и масти мора да врши овлашћено предузеће сертификовано за ту врсту делатности, а коначна диспозиција талога треба да буде депонија коју одреди санитарни орган или да се рециклира.

4.5. УСЛОВИ И МЕРЕ ЗАШТИТЕ ФЛОРЕ И ФАУНЕ

Очување флоре и фауне на планском подручју оствариће се применом следећих правила и мера заштите:

- у току рада рударског објекта трудити се да се задржи што више постојећа вегетација;
- током извођења рударских радова (а и по њиховом завршетку) на подручју обухвата Плана није дозвољено уништавање и/или оштећивање аутохтоних биљних врста и измена станишта животињских врста на површинама које су предвиђене по намени као заштитно зеленило;
- у случају настанка оштећења и деградирања станишта у околини обухвата Плана, инвеститор је обавезан да предузме све мере којима би се санирало настало оштећење;
- ограничити приступ ангажованој механизацији и радницима сводећи манипулативне површине и приступне путеве на најмању могућу меру;
- на подручју обухвата Плана забрањено је уношење алохтоних врста флоре и фауне;
- инвеститор је дужан да при реализацији пројекта рекултивације поштује природне услове станишта како би се успешном рекултивацијом омогућио повратак фауне и успостављање функционалног екосистема.

4.6. УСЛОВИ И МЕРЕ ЗА УПРАВЉАЊЕ ОТПАДОМ

Очување квалитета медијума животне средине од утицаја настанка и привременог складиштења отпада на планском подручју оствариће се применом следећих правила и мера заштите:

- инвеститор је обавезан да поштује Закон о управљању отпадом („Службени гласник РС“, бр. 36/09, 88/10, 14/16, 95/18-др. закон и 35/23), Закон о амбалажи и амбалажном отпаду („Службени гласник РС“, бр. 36/09 и 95/18-др. закон), као и друге законске и подзаконске прописе и стандарде везане за ову област;
- инвеститор је у обавези да успостави ефикасно управљање отпадом у складу са релевантном законском регулативом;
- забрањено је неконтролисано одлагање, испуштање или просипање отпадних уља или мазива у или на земљиште, површинске и подземне воде;
- инвеститор је дужан да склопи уговор са овлашћеним оператерима за управљање отпадом о преузимању отпада, који ће вршити преузимање одговарајуће врсте опасног и неопасног отпада, као и комуналног отпада;
- са насталим опасним отпадом инвеститор је обавезан да поступа у складу са Правилником о начину складиштења, паковања и обележавања опасног отпада („Службени гласник РС“, бр. 92/10 и 77/21);
- инвеститор је дужан да води дневну евиденцију о отпаду, као и посебну евиденцију о предаји опасног и неопасног отпада насталог током извођења радова у оквиру обухвата Плана;

7. инвеститор је обавезан да доставља годишње извештаје о генерисаном отпаду за Локални регистар извора загађивања Општине Ивањица.

4.7. УСЛОВИ И МЕРЕ ЗАШТИТЕ ОД БУКЕ

Заштита од буке у животној средини на простору обухвата Плана и у зони његовог могућег утицаја засниваће се на спровођењу следећих правила и мера заштите:

1. вршити испитивања нивоа буке у зони утицаја рударског објекта према Правилнику о методама мерења буке, садржини и обиму извештаја о мерењу буке у животној средини („Службени гласник РС“, број 139/2022) поштујући Уредбу о индикаторима буке, граничним вредностима, методама за оцењивање индикатора буке, узнемиравања и штетних ефеката буке у животној средини („Службени гласник РС“, бр. 75/10);
2. у случају да се при контролном мерењу буке утврди да је дошло до прекорачења дозвољених граничних вредности нивоа буке у дворишту стамбеног објекта где се утицај испитује, мора се преиспитати ефикасност примењених мера заштите и морају бити предузете корективне мере за свођење резултата емисије у дозвољене вредности. У том случају размотрити могућности за подизање појаса заштитног зеленила или техничких баријера на угроженој локацији, као и могућност замене механизације новијом која има мањи ниво звучне снаге и слично;
3. редовно одржавати опрему која емитује повећани ниво буке у животну средину;
4. када се радне и транспортне машине не користе или су паркиране у оквиру рударског објекта, њихови мотори морају бити угашени;
5. у зони могућег утицаја стационарних саобраћаница у оквиру рударског објекта обавезно ограничити брзину кретања камиона.

4.8. УСЛОВИ И МЕРЕ ЗАШТИТЕ ОД ВИБРАЦИЈА

Заштита од вибрација у животној средини на простору обухвата Плана и у зони његовог могућег утицаја засниваће се на:

1. заштиту спроводити превентивним методама: редовним техничким прегледима механизације и по потреби постављањем заклона између општих извора вибрација (дробилица и др.) и људи.

4.9. УСЛОВИ И МЕРЕ ЗАШТИТЕ ОД УТИЦАЈА МИНИРАЊА

Заштита од минирања на површинском копу кречњака у животној средини на простору обухвата Плана и у зони његовог могућег утицаја засниваће се на спровођењу следећих правила и мера заштите:

1. потребно је извршити идентификацију објеката осетљивих на вибрације у околини рударског објекта који могу бити оштећени под утицајем минирања, утврдити стање сваког појединачног објекта и сачинити документациони материјал, нарочито пукотина као последица коришћења или старости/запуштености објекта, као и процену максималних дозвољених вибрација по објектима;
2. дејство сеизмичких потреса треба поуздано утврдити конкретним мерењима на терену приликом извођења првих (пробних) минирања. На тај начин треба проверити и верификовати пројектовану геометрију, количину експлозива, интервале милисекундног успорења и остале потребне параметре који су дати у пројекту експлоатације минералне сировине, као и утврдити законитост простирања сеизмичких таласа у правцима у којима постоји ризик од оштећења објекта у околини површинског копа;

3. минирање могу вршити само стручно оспособљене особе из овлашћених организација за ту врсту посла како би се избегле могуће штетне последице по људе и објекте;
4. минирања изводити након дате сагласности сектора за ванредне ситуације МУП-а;
5. обавезно је звучно најавити минирања на површинском копу, као и обезбедити околни простор тако да нема приступа сигурносној зони у зависности од места минирања на површинском копу;
6. након извршеног минирања потребно је наново обићи објекте за које је утврђено да су осетљиви на вибрације и који могу бити оштећени под утицајем минирања, те наново утврдити стање објеката понаособ и сачинити документациони материјал. Овај поступак вршити након сваког извршеног минирања, а сачињени документациони материјал чувати у архиви уз остале извештаје праћења утицаја извођења рударских радова;
7. у свим подручјима где се површински коп приближава објектима за које се може сматрати да су на критичној удаљености или постоји извесна опасност по њихову сигурност, вршити минирање методом кратких минских бушотина дужине до 5 m, како би се умногоме смањила количина експлозива која се иницира, а тиме и потребне сигурносне зоне. Параметре проверити и кориговати у зависности од локације на којој се врше минирања на површинском копу, а све у циљу избегавања остваривања негативног утицаја минирања на објекте у окружењу површинског копа;
8. за смањење јачине ваздушног удара приликом минирања минским бушотинама потребно је предузети следеће техничке мере:
 - 8.1. квалитетније зачепљивање свих минских бушотина напуњених експлозивом;
 - 8.2. правилније одређивање потребне количине експлозива за сваку минску бушотину, узимајући у обзир избојницу и квалитет стене;
 - 8.3. правилније стављање успорења између појединих минских бушотина, како по времену успорења тако и по редоследу паљења појединих мина;
 - 8.4. покривање детонирајућег штапина на површини са песком или другим сличним материјалом;
 - 8.5. забрана минирања у неповољним временским условима.

4.10. УСЛОВИ И МЕРЕ ЗАШТИТЕ ЕЛЕКТРОЕНЕРГЕТСКИХ ОБЈЕКТАТА

Према издатим Условима за потребе израде урбанистичког пројекта за План детаљне регулације за површински коп кречњака Рашчићи Општина Ивањица од стране Огранка Електродистрибуције Чачак, Електродистрибуције Србије (број 2541200-Д.09.30-79858-24 од дана 20.03.2024. године) на простору предвиђеном за израду планског акта нема изграђених електроенергетских објеката.

За потребе напајања ел.енергијом постојећих објеката који служе за потребе експлоатацији каменог агрегата и површинског копа кречњака и припадају предузећу „Путеви“ д.о.о. Ивањица, изграђени су ЕЕО и то: Трафостаница 10/0,4 kV „Каменолом“ и ТС 10/0,4 kV „Каменолом 2“ и исте су напојене преко надземних водова 10 kV Рашчићи до ТС Каменолом и веза између ТС 10/0,4 kV „Каменолом“ и ТС 10/0,4 kV „Каменолом 2“, као и кабловског вода 10 kV од одвојног стуба ДВ 10 kV „Лиса-Речице“ до ТС 10/0,4 kV „Каменолом 2“.

На простору обухвата Плана потребно је поштовати следеће услове:

1. приликом експлоатације површинског копа кречњака „Рашчићи“ водити рачуна да се не угрозе постојећи електроенергетски објекти (ЕЕО);
2. уколико се приликом експлоатације угрозе постојећи ЕЕО, сви трошкови санације или измештања истих падају на терет инвеститора тј. корисника површинског копа;

3. све планиране и потребне радове приликом експлоатације копа ускладити са важећим техничким прописима који регулишу ову област, техничким препорукама ЕД Србије и прописима из области електротехнике.

4.11. МЕРЕ ЗА ЕНЕРГЕТСКУ ЕФИКАСНОСТ ИЗГРАДЊЕ

Енергетска ефикасност поразумева примену енергетски ефикасних уређаја који имају мале губитке приликом трансформације једног вида енергије у други. Исто тако, области енергетске ефикасности припадају и обновљиви извори у оквиру потрошње енергије, односно они извори који се не прикључују на дистрибутивну електроенергетску мрежу.

Планирана изградња на подручју Плана, пре свега подразумева уређење површине за паркирање асфалтирањем, или попличавањем површине без изградње објеката који захтевају загревање, хлађење и слично. За евентуалну уградњу система за контролисан улаз/излаз (рампе) с површине паркинг простора могу бити примењени системи са обновљивим извором енергије (соларна) и ниским степеном потрошње енергије, што ће бити дефинисано током израде пројектно-техничке документације.

4.12. РЕКУЛТИВАЦИЈА ДЕГРАДИРАНОГ ЗЕМЉИШТА

Процес нарушавања квалитета и функција земљишта означава се као деградација. Јавља се као последица природних процеса, али настаје и услед деловања антропогених активности или у случају када нису предузете мере одрживог управљања земљиштем. Промене које изазивају негативне измене у квалитету и структури земљишта, погоршавајући његове карактеристике плодности и еколошке функције, могу настати као последица загађивања или девастације земљишта. Загађивање земљишта обухвата процес одлагања и уношења опасних и штетних материја на површину и у земљиште, док девастација обухвата одношење делова земљишта и настанак оголелих површина. Као одговор на негативне промене квалитета и функције земљишта настале су позитивне промене условљене применом процеса санације, ремедијације и рекултивације загађеног и деградираног земљишта. На овим просторима се применом проградацијских активности омогућава обнављање екосистема (шумског, степског итд.), врши увођење биљних култура и обнавља пољопривредна производња.

Услед експлоатације минералних сировина као последица изведених радова јављају се промене у земљишту које могу да се отклоне применом поступака техничке и биолошке рекултивације. Поступци техничке рекултивације деградираног земљишта обухватају санацију у виду активности којима се побољшава стање деградираног земљишта до безбедног нивоа који обезбеђује извођење радова према пројектованој биолошкој рекултивацији, а тиме и коришћење земљишта у складу са планираном наменом земљишта.

Рекултивација мора да обухвати све површине земљишта које су деградиране у свим фазама експлоатације у оквиру експлоатационих поља и предметног обухвата Плана.

За рекултивацију деградираних површина у обухвату Плана примениће се потпуна рекултивација, односно еурекултивација која подразумева следеће фазе рекултивације:

- техничку етапу рекултивације - формирање коректуре рељефа дна и етажа површинског копа;
- биолошку етапу рекултивације - заснивање биљног покривача.

Техничка рекултивација обухвата низ техничких мера којима се откопаном просторима и потенцијалним одлагалиштима јаловине даје такав облик којим ће се

обезбедити еколошки повољно уклапање ових површина у постојећу средину и створити услови за биолошку рекултивацију (наношење плодног хумусног слоја земљишта)

Биолошка рекултивација подразумева спровођење одређених биолошких захвата у сврху озелењавања деградираних површина. Постоји знатан број метода биолошке рекултивације, које зависе од величине деградираних подручја, степена оштећења, коначног обликовања подручја, визуелног ефекта итд. Биолошка рекултивација има за циљ да у релативно кратком року оствари основне услове за живот биљака на простору површинског копа након завршетка експлоатационих радова и обављене техничке рекултивације. Биолошком рекултивацијом пошумљавањем, стварајући шумске и ливадске биљне заједнице, постижу се два основна циља у обнови простора: брзу обнову и покретање земљишних процеса и прилив кисеоника. У току рекултивације пошумљавањем долази још један спонтани процес - природно насељавање аутохтоних врста третиране површине и њена ревитализација што убрзава покретање педолошких процеса, процеса кружења материје и успостављања еколошке равнотеже простора као таквог.

Површине које неповратно губе своју првобитну намену представљају косине етажа завршне контуре површинског копа, док се остале површине (унутрашњи путеви, радни плато, етаже, простори где су смештени контејнери за смештај канцеларије и радника, радионица, вага, паркинг простор итд.) могу вратити у првобитну намену.

Због специфичности прилика на лежишту „Рашчићи“, као и на основу утврђених услова радне средине и ситуације на терену предлаже се да се мере рекултивације на површинском копу реализују на крају експлоатације рударског објекта.

Биолошкој рекултивацији приступа се по завршетку техничке рекултивације, а чији је циљ да се применом одређених мелиоративних и агротехничких мера обнови или бар поправи поремећени екосистем и пејзажна вредност предела. Извођење техничке рекултивације на предметном обухвату плана карактерише недостатак довољних количина хумуса који би се по завршетку експлоатације искористио за рекултивацију. Због тога се део хумуса мора допремити са стране. Имајући у виду неповољну структуру земљишта за било какву биљну производњу, као оптимална мера биолошке рекултивације предлаже се затрављивање и пошумљавање (садња контејнерским садницама у „јаме“). У анализи избора врста дрвенастих и жбунастих биљака којима ће се извршити биолошка рекултивација рударског објекта максимално колико то услови дозвољавају извршити избор врста које припадају групи аутохтоним врстама овог подручја. Такође, узети у обзир и еколошку валенцу врста, природне услове постојећег локалитета, способност стварања стабилних фитоценоза како би се спречила могућност доласка до ерозије, продуктивност врста у погледу количине образоване зелене масе, дуготрајност и декоративност врста и др. Проблематика избора врста дрвећа за шумску рекултивацију у случају када је ограничена количина површинског плодног слоја, своди се на избор врста које имају мање захтеве за биљним асимилативима, развијају добар коренов систем, нису у већој мери подложне нападу патогена и омогућавају спонтано насељавање природне вегетације.

4.13. МЕРЕ ЗАШТИТЕ КОЈЕ ЋЕ СЕ ПРЕДУЗЕТИ У СЛУЧАЈУ УДЕСНИХ СИТУАЦИЈА

Према Закону о смањењу ризика од катастрофа и управљању ванредним ситуацијама („Службени гласник РС“, број 87/18), изненадни и неконтролисани догађај или низ догађаја који је измакао контроли приликом експлоатације минералних сировина (удес у рудницима) чије последице могу да угрозе безбедност, живот и здравље већег броја људи, материјална и културна добра или животну средину у већем обиму означавају се као техничко-технолошка несрећа.

Карактеристика загађивања животне средине при акцидентима је што се не зна време када ће доћи до акцидента, односно до загађивања животне средине, за разлику од осталих врста загађивања у току процеса производње (технолошког процеса).

Међутим, познато је место где може доћи до акцидента па се могу предвидети врсте загађивања, мере превенције, одговора и санације на акцидент и настало загађење.

Услови и мере заштите у циљу превенције и умањења могућности настанка, као и санирања последица настанка удесних ситуација на простору обухвата Плана:

1. на прилазним путевима и стазама видно истаћи табле са упозорењем о забрани проласка незапосленим лицима, а тамо где је то неопходно поставити жичану ограду ради спречавања проласка људи и животиња;
2. у случају смањења видљивости (магла), радилишта на копу морају бити прописно осветљена;
3. уређаји за осветљење и сигнализацију на свим машинама морају бити исправни и у околностима смањене видљивости укључени;
4. у случају индикације појава нестабилности етажних, радних и завршних косина површинског копа, морају се предузети одговарајуће мере заштите људи и машина, а таква места обележити таблама, организовати систематско осматрање и према потреби мере санације;
5. у случају већих временских непогода обуставити рад на површинском копу и људе повући са копа;
6. надзорно особље мора најмање једанпут у смени (у случајевима јачих падавина, у време отапања снега и попуштања мразева) прегледати сва чела радилишта као и путеве за превоз и пролаз ради утврђивања да ли има опасности од клизања маса или одрона;
7. све машине морају имати исправне сигнализационе и алармне уређаје;
8. апарати за гашење пожара на свим машинама морају бити исправни, уз редовну контролу;
9. у зони извођења радова на видним местима морају бити постављене табле са натписом упозорења да се на предметној локацији изводе радови као и забрана прилаза машинама док су у погону;
10. транспорт и руковање експлозивним средствима поверити овлашћеним организацијама и стручно оспособљеним лицима;
11. сви радници и лица у обиласку површинског копа морају користити лична заштитна средства;
12. преносни противпожарни апарати на бази праха (С-6) у случају појаве егзогених пожара на површинском копу, морају да буду на доступним местима, обележени црвеном бојом и увек у исправном стању, уз обавезну контролу шестомесечним прегледом;
13. инвеститор дужан је да обезбеди посуде за прихват цурења загађујућих материја при извођењу пројектованих радова, као и материјал и алат потребан за хитно отклањање насталог квара у циљу заустављања даље контаминације земљишта;
14. за случајеве експлозивног просипања горива и других загађујућих материја, предвидети за одговарајућу количину сорбента и локацију на површинском копу у току смене како би био доступан;
15. посуде за прихват горива, уља, мазива и других течних загађујућих материја морају бити на доступним местима, како би им се лако приступило у случају акцидентних ситуација;
16. инвеститор је обавезан да именује лице које ће бити овлашћено за узбуњивање у случају настанка ванредног догађаја током извођења радова, а које ће вршити контролу и надзор. Лице овлашћено за узбуњивање дужно је да по настанку ванредног догађаја у најкраћем року узбуди екипу за одговор на удес;
17. инвеститор је обавезан да организује екипу за одговор на удес и обезбеди опрему за одговор на удес (мобилна противпожарна заштита, заштитна опрема, средства за

заустављање даљег ширења негативних утицаја, средства прве помоћи и медицинске заштите и сл.). Одговор на удес ангажована екипа мора извршити у најкраћем року од тренутка узбуђивања;

18. послове спасавања и заштите од пожара обављају запослени, који су за то оспособљени у складу са законским и другим посебним прописима;
19. сваки запослени ангажован за извођење радова на површинском копу је дужан да без одлагања обавести одговорно лице о свакој појави опасности при извођењу радова, а нарочито о појави експлозивних, загушљивих и отровних гасова, о провали воде, пожару, клизању земљишта или другим појавама које могу угрозити безбедност запослених, материјалних добара и имовине, живот и здравље људи;
20. у случају настанка акцидентних ситуација одмах обуставити радове док се не санира настала штета;
21. у случају експлозивног загађења мора се утврдити узрок, починилац, врста и обим загађења, степен опасности, могуће правце ширења загађења и последице;
22. сви радници и лица при интервенцији у случају акцидента на предметној локацији морају користити лична заштитна средства;
23. ако инвеститор није у могућности да обезбеди, покупи, одстрани, односно одложи опасне супстанце, дужан је да ангажује о свом трошку правно лице које има одговарајућу дозволу, односно овлашћење за поступање у случају ванредног догађаја у складу са посебним прописом;
24. инвеститор је дужан да по насталом загађењу и уклањању узрока загађења, утврди новонастало стање животне средине ангажовањем акредитоване стручне организације;
25. у случају опасности за носиоца експлоатације и носиоца истраживања према члану 142 Закона о рударству и геолошким истраживањима („Службени гласник РС“, бр. 101/15, 95/18-др. закон и 40/21), власници и корисници земљишта у околини површинског копа дужни су да дозволе да се на њиховом земљишту изврше неопходни радови потребни за отклањање опасности, при чему је носилац експлоатације дужан да надокнади причињену штету.

4.14. УСЛОВИ И МЕРЕ ЗАШТИТЕ ОД ЕЛЕМЕНТАРНИХ И ДРУГИХ ВЕЋИХ НЕПОГОДА И УСЛОВИ ОД ИНТЕРЕСА ЗА ОДБРАНУ ЗЕМЉЕ

При изградњи на предметном простору, скупом урбанистичких и грађевинских карактеристика треба задовољити потребе заштите, и то пре свега тако да се смање дејства евентуалног разарања објеката и простора. Због тога је, на овом простору обавезно обезбедити могућност примене и реализације мера заштите од елементарних и других већих непогода. У том смислу, са аспекта заштите на предметном простору биће разрађене и спроведене мере и дати параметри повредивости.

Због заштите људи, материјалних и других добара од ратних разарања, елементарних и других непогода и опасности у миру укупна реализација, то јест планирана изградња објеката мора бити извршена уз примену одговарајућих законских и других прописа, нарочито Закона о одбрани ("Службени гласник РС", бр. 116/2007, бр. 88/2009, 88/2009 - др.закон, 104/2009 - др.закон, 10/2015 и 36/2018)).

Осим ових услова, потребно је надлежној управи противпожарне полиције МУП-а Србије доставити на сагласност Главне пројекте за изградњу објеката ради провере примењености изнетих услова (у складу са Законом о заштити од пожара "Службени гласник РС", бр.111/09, 20/2015, 87/2018 и 87/2018 - др.закон).

Заштита од земљотреса

Ризик од повредљивости при сеизмичким разарањима може се смањити примењујући одређене принципе планирања, организације и уређења простора, у првом реду за привреду и инфраструктуру, као основне компоненте предметног простора.

Превентивне мере заштите у смислу сеизмичности подразумевају:

- поштовање степена сеизмичности од око 8° MCS приликом пројектовања, извођења или реконструкције објеката, или оног степена сеизмичности за који се посебним сеизмичким истраживањима утврди да је меродаван за планско подручје, а на основу наведеног примењују се активне и пасивне мере заштите од трусних померања,
- поштовање регулације саобраћајница и међусобне удаљености објеката,
- обезбеђење оних грађевина чија је функција нарочито важна у периоду после евентуалне катастрофе.

Ради заштите од могућег земљотреса потребна је, код изградње нових и реконструкције постојећих објеката строга примена важећих законских прописа и пројектовање и градњу објеката на сеизмичким подручјима. Обавезно је поштовање планираних урбанистичких параметара и правила уређења и грађења.

Ради заштите од земљотреса, објекте пројектовати у складу са:

- Правилником за грађевинске конструкције („Службени гласник РС“, бр. 89/19, 52/20 и 122/20). Све прорачуне сеизмичке стабилности заснивати на посебно изграђеним подацима микросеизмичке реојнизације;
- Правилником о привременим техничким нормативима за изградњу објеката који не спадају у високоградњу у сеизмичким подручјима („Службени лист СФРЈ“, број 39/64).

Поред тога, на свим теренима са смањеном стабилношћу обавезно се спроводе посебна инжењерско-геолошка, сеизмичка и геофизичка испитивања терена на којима ће се градити поједини објекти.

Приликом утврђивања регулације саобраћајница, грађевинских линија и услова за изградњу објеката, обезбедити услове проходности у случају зарушавања објеката.

Заштита од удара грома

Заштита од удара грома треба да се обезбеди постављањем громобранске инсталације, која ће бити правилно и прописно распоређена, постављена и уземљена.

Заштита од пожара

Објекте реализовати у складу са Законом о заштити од пожара („Сл.гласник РС“, бр.111/09, 20/15 87/18 и 87/18-др.закон), Законом о запаљивим и горивим течностима и запаљивим гасовима („Службени лист РС“, бр. 54/2015) и Правилником о техничким нормативима за заштиту складишта од пожара и експлозија („Службени лист СФРЈ“, бр. 24/87). За све објекте изградити одговарајућу хидрантску мрежу, која је по притиску и протоку пројектована у складу са Правилником о техничким нормативима за инсталације хидрантске мреже за гашење пожара („Службени гласник РС“, број 3/2018).

Свим објектима обезбедити приступни пут за ватрогасна возила у складу са Правилником о техничким нормативима за приступне путеве окретнице и уређене платоје за ватрогасна возила у близини објеката повећаног ризика од пожара („Службени лист СРЈ“, бр. 8/95), по коме најудаљенија тачка коловоза није даља од 25 m од габарита објекта.

Применити одредбе Правилника о техничким нормативима за пројектовање и извођење завршних радова у грађевинарству („Сл. лист СФРЈ“, број 21/90).

Електроенергетски објекти и постројења морају бити реализовани у складу са Правилником о техничким нормативима за заштиту електроенергетских постројења и уређаја од пожара („Сл. лист СФРЈ“, бр. 74/90), Правилником о техничким нормативима за заштиту нисконапонских мрежа и припадајућих трансформаторских станица („Службени лист СФРЈ“, број 13/1978, „Службени лист СРЈ“, број 37/1995).

Објекте реализовати у складу са техничким препорукама СРПС ТП 21;-обезбедити потребну отпорност на пожар конструкције објекта, сходно СРПС.У.Ј1.240.

Предвидети употребу материјала и опреме за које се могу обезбедити извештаји и атестна документација домаћих акредитованих лабораторија и овлашћених институција за издавање атеста.

Уколико се предвиђа фазна изградња објекта, обезбедити да свака фаза представља техничко-економску целину.

Предвидети и друге мере заштите од пожара предвиђене важећим прописима и техничким нормативима када су у питању чување експлозивних материја, течности и гасова, начин смештаја уља и других нафтних деривата, заштита нисконапонских мрежа и припадајућих трансформаторских станица и слично.

Инжењерско-геолошки услови

Када је у питању изградња објекта у оквиру Плана, потребно је накнадно утврдити потребу за додатним геомеханичким истраживањима, у зависности од нивоа и обима техничке документације, као и од поседовања документације о претходно извршеним геомеханичким испитивањима тла.

Услови и мере обезбеђења за потребе одбране земље

Регулација јавних површина, треба да омогући несметано функционисање свих служби у случају елементарних непогода, пожара и ратних услова. Елементи саобраћајница у смислу зависности од зарушавања и могућности прилаза објектима у фази спасавања, дефинисање могућности прилаза местима за водоснабдевање противпожарних јединица као и други значајни елементи са аспекта заштите и спасавања људи и материјалних добара су уграђени у решење ПДР-а.

Мере заштите и спасавања у ванредној ситуацији

Инвеститор, „Путеви“ д.о.о. Ивањица, одређен је као субјекат од посебног значаја у складу са Одлуком о одређивању субјекта од посебног значаја за заштиту и спасавање на територији општине Ивањица донете од стране Општинског већа општине Ивањица (број 06-46/2021 од 12.11.2021. године). Планирани задатак инвеститора је рашчишћавање путева и одржавање путних објекта (пропуста и др.), заштита од клизишта и друго. Општински штаб за ванредне ситуације општине Ивањица (у даљем тексту: Штаб) може ставити у приправност или ангажовати субјекте од посебног значаја у ванредној ситуацији, за спровођење превентивних мера цивилне заштите, као и за потребе вежби цивилне заштите када ванредна ситуација није проглашена. Изузетно, председник општине, као командант Штаба услед хитности и потребе брзог реаговања у циљу заштите живота и здравља људи, као и културних и материјалних добара, односно, критичне инфраструктуре, може ангажовати субјекте од посебног значаја, уз обавезу извештавања Штаба на првој наредној седници.

5.0. СПРОВОЂЕЊЕ ПЛАНА

СМЕРНИЦЕ ЗА СПРОВОЂЕЊЕ ПЛАНА

У складу са Законом о планирању и изградњи („Сл. гласник РС“, бр. 72/2009, 81/2009 - исправка, 64/2010 - УС, 24/2011, 121/2012, 42/2013 - УС, 50/2013 - УС, 98/2013 - УС, 132/2014, 145/2014, 83/2018, 31/2019, 37/2019 - др. закон, 9/2020, 52/2021 и 62/2023) овај План детаљне регулације се спроводи на следећи начин: непосредно, у складу са правилима уређења и грађења и представља правни и плански основ за издавање Информације о локацији, Локацијских услова, Пројекта парцелације.

На парцелама у зони непосредно уз коридоре комуналне инфраструктуре у току издавања локацијских услова неопходно је прибавити услове надлежних комуналних предузећа за изградњу у коридору комуналне инфраструктуре.

Саставни део Плана детаљне регулације су и:

ГРАФИЧКИ ПРИЛОЗИ

1.	<u>КАТАСТАРСКО-ТОПОГРАФСКА ПОДЛОГА СА ГРАНИЦОМ ПЛАНА</u>	1:1000
2.	<u>ПЛАНИРАНА НАМЕНА ПОВРШИНА</u>	1:1000
3.	<u>ПЛАНИРАНИ САОБРАЋАЈ, НИВЕЛАЦИЈА И РЕГУЛАЦИЈА</u>	1:1000
4.	<u>ПЛАНИРАНА ПРЕПАРЦЕЛАЦИЈА ЈАВНОГ И ОСТАЛОГ ЗЕМЉИШТА</u>	1:1000
5.	<u>СИНХРОН ПЛАН ИНСТАЛАЦИЈА</u>	1:1000

ДОКУМЕНТАЦИЈА:

Одлука о изради Плана детаљне регулације за ПОВРШИНСКИ КОП КРЕЧЊАКА „РАШЧИЋИ“ ОПШТИНА ИВАЊИЦА („Службени лист општине Ивањица“ бр. 11/17)

УСЛОВИ НАДЛЕЖНИХ ИНСТИТУЦИЈА

ИЗВЕШТАЈИ О СТРУЧНОЈ КОНТРОЛИ

РЕГИСТРАЦИЈА И ЛИЦЕНЦА ОДГОВОРНОГ УРБАНИСТЕ

Издати услови за ПДР ПК кречњака „Рашчићи“ код Ивањице:

1. Одељење за ванредне ситуације Сектора за ванредне ситуације Министарства унутрашњих послова Републике Србије, заведени под 07.32 број 217-8-55/24 од дана 08.03.2024. године;
2. Водопривредни центар „Морава“ Ниш Јавног водопривредног предузећа „Србијаводе“ Београд, заведени под бројем 2149/1 од дана 11.03.2024. године;
3. Сектор за развој Србијагас, заведени под бројем 06-07-11/800 од дана 04.04.2024. године;
4. Завод за заштиту споменика културе Краљево, заведени под бројем 210/2 од дана 01.03.2024. године;
5. Јавно предузећа „Путеви Србије“, заведени под бројем 953-4679/24-1 од дана 18.03.2024. године;
6. Огранак Електродистрибуције Чачак, Електродистрибуције Србије, заведени под бројем 2541200-Д.09.30-79858-24 од дана 20.03.2024. године;
7. Одељења за ЛЕР, инвестиције и гр. послове Општинске управе Општине Ивањица Републике Србије, заведени под бројем 35-19/2024-07 од дана 27.02.2024. године;
8. ЈКП „Ивањица“, заведени под бројем 13-23/24 од дана 22.02.2024. године;
9. Туристичка организација Општине Ивањица, заведени под бројем 30-26-03/24 од дана 26.03.2024. године;
10. Телеком Србија, заведени под бројем 76425/2-2024 од дана 12.03.2024. године;
11. Министарство заштите животне средине Републике Србије, заведени под бројем 001668602 2024 14850 004 002 501 100 од дана 21.05.2024. године.