

# **ДОКУМЕНТАЦИОНИ МАТЕРИЈАЛ**

Ова Одлука ступа на снагу осмог дана од дана објављивања у Службеном листу општине Ивањица, а примењује се од 01.01.2018.године.

**СКУПШТИНА ОПШТИНЕ ИВАЊИЦА**  
**01 Број: 06-49/2017-01**

**ПРЕДСЕДНИК СКУПШТИНЕ**  
Александар Трипковић

На основу члана 5. и члана 9. Закона о стратешкој процени утицаја на животну средину („Службени гласник РС“, број 135/2004 и 88/10), Општинска управа, општине Ивањица- Одељење за урбанизам и комуналне послове, доноси

**О Д Л У К У**

**О ПРИСТУПАЊУ ИЗРАДИ СТРАТЕШКЕ ПРОЦЕНЕ УТИЦАЈА  
ПЛАНА ДЕТАЉНЕ РЕГУЛАЦИЈЕ ЗА ПОВРШИНСКИ КОП КРЕЧЊАКА „РАШЧИЋИ“ ОПШТИНА  
ИВАЊИЦА НА ЖИВОТНУ СРЕДИНУ**

**Члан 1.**

Приступа се изради Стратешке процене утицаја ПЛАНА ДЕТАЉНЕ РЕГУЛАЦИЈЕ ЗА ПОВРШИНСКИ КОП КРЕЧЊАКА „РАШЧИЋИ“ ОПШТИНА ИВАЊИЦА на животну средину.

**Члан 2.**

Стратешка процена ће се вршити у складу са Законом о стратешкој процени утицаја на животну средину („Сл. гласник РС“, бр. 135/2004 и 88/2010) према критеријумима дефинисаним у прилогу истог.

**Члан 3.**

Основу стратешке процене чине програм и план којима се утврђује оквир за развој одређеног сектора, његове карактеристике, циљеви и просторни обухват.

**Члан 4.**

Планом детаљне регулације за површински коп кречњака „Рашчићи“ код Ивањице обухваћен је простор на ободу насеља Рашчићи око 6 km од Ивањице, непосредно са десне стране из правца Ивањице уз државни пут ПА реда бр. 180 Чачак – Гуча - Ивањица, деоница са ознаком Д 0483 према Референтном систему Републичке дирекције за путеве.

Границом Плана детаљне регулације обухваћене су катастарске парцеле бр. 6/2, 6/3, 6/4, 67, 68/2, 68/3, 68/4, 68/5, 68/6, 69/2, 69/3, 72/1, 72/7, 72/9, 72/10, 72/11, 72/12, 72/13, 72/14, 72/15, 72/16, 72/17, 72/19, 72/20, 72/21, 72/22, 72/23, 118/1, 118/2, 118/3, 119/1, 119/2, 119/3, 119/4, 119/5, 120, 338/3, 339/1, 339/2, 339/3, 340/1, 340/2, 342, 3004/1 и делови катастарских парцела бр. 72/6, 72/18, 121, 338/1, 3002, 3003, 3037 и 3923/2, све у КО Шуме и

- катастарске парцеле бр. 3928/1, 3928/2, 3918/5, 3921/2, 3922/2, 3923/1, 3923/3, 3923/4, 3924, 3925, 3926/1, 3926/2, 3926/3, 3926/4, 3927/1, 3927/2, 3918/1, 3918/2, 3918/3, 3918/4, 3818/5, 5994 и делови катастарских парцела бр. 3923/2, 3929/2, 3930/2, 3935/2, 3936/3, 3936/4, 3937/2, 3938/2, 5976/3 и 5995, све у КО Лиса.

Простор који обухвата предметни План детаљне регулације је површине цца 12ха.

Коначна граница биће дефинисана Нацртом плана.

#### Члан 5.

Плански основ за израду предметног Плана детаљне регулације, садржан је у Просторном плану општине Ивањица („Службени лист општине Ивањица“, број 3/13) и Плану генералне регулације Ивањица и Буковица, делови насељених места Свештица, Бедина Варош, Шуме, Дубрава, Прилике и Радаљево („Службени лист општине Ивањица“ бр. 14/16) где је за зону насеља Ивањице, тј. грађевинско подручје ван формираних центара насеља предвиђена урбанистичка разрада плановима нижег реда.

#### Члан 6.

Извештај о Стратешкој процени утицаја Плана детаљне регулације за површински коп кречњака „Рашчићи“ код Ивањице на подручју Просторног плана Ивањице представља основу за утврђивање обавезујућих, хијерархијски усаглашених смерница (еколошких захтева) при изради Плана и обезбеђење интегрисања мера заштите животне средине и принципа одрживог развоја у све фазе израде Плана, као и дефинисање услова и решења заштите животне средине у имплементацији коридора инфраструктуре. Стратешка процена се ради истовремено са израдом Плана, чиме су створени услови за благовремено интегрисање захтева везаних за заштиту животне средине у поступак израде, излагања јавности, усвајања и његове припреме.

#### Члан 7.

Израдом Извештаја о Стратешкој процени утицаја Плана детаљне регулације за површински коп кречњака „Рашчићи“ на територији општине Ивањица на животну средину утврдиће се утицаји на животну средину одређених постојећих садржаја у оквиру граница плана и у непосредном окружењу, као и оних који могу настати као последица реализације планираних садржаја и предлог мера за спречавање и ограничавање очекиваних негативних утицаја. Дефинисаће се мере предвиђене за смањење или ублажавање негативних последица планиране намене и изградње на животну средину као и програми праћења стања животне средине у току спровођења плана експлоатације планираних садржаја.

#### Члан 8.

Израда Стратешке процене ће се обавити у складу са чланом 8. Закона о стратешкој процени утицаја на животну средину ("Сл. гласник РС", бр. 135/2004 и 88/2010).

#### Члан 9.

Ова Одлука је донета у складу са Мишљењем бр. 501-111/17-09 Општинске управе Ивањица-Одељења за пољопривреду и заштиту животне средине о потреби израде Стратешке процене утицаја на животну средину од 19.12.2017. год. Како је реч о инфраструктурном пројекту, са значајним утицајем на животну средину неопходно је водити рачуна и све радове на овом подручју ускладити са мерама заштите природе и појединачним режимима заштите обзиром да се ради о заштићеном и еколошки изузетно вредном и значајном подручју-Зона ваздушне бање Ивањица, Уредба Владе Републике Србије 25. јануара 2000. год. непосредна близина споменик природе - „Хаџи Проданова пећина” (1975) и да се експлоатација врши у зони државни пут ПА реда бр. 180 Чачак – Гуча – Ивањица, а у свему према Просторним Планом општине Ивањица („Службени лист општине Ивањица“, број 3/13).

#### Члан 10.

Основни садржај Извештаја о Стратешкој процени прописан је чланом 12. Закона о Стратешкој процени утицаја на животну средину („Сл. гласник РС“, бр. 135/2004 и 88/2010).

Обавезни елементи Извештаја о стратешкој процени утицаја су:

- 1) полазне основе стратешке процене;
- 2) опште и посебне циљеве стратешке процене и избор индикатора;
- 3) процену могућих утицаја са описом мера предвиђених за смањење негативних утицаја на животну средину;
- 4) смернице за израду стратешких процена на нижим хијерархијским нивоима и процене утицаја пројеката на животну средину;
- 5) програм праћења стања животне средине у току спровођења плана и програма (мониторинг);
- 6) приказ коришћене методологије и тешкоће у изради стратешке процене;
- 7) приказ начина одлучивања, опис разлога одлучујућих за избор датог плана и програма са аспекта разматраних варијантних решења и приказ начина на који су питања животне средине укључена у план или програм;
- 8) закључке до којих се дошло током израде извештаја о стратешкој процени представљене на начин разумљив јавности;

9) друге податке од значаја за стратешку процену.

#### Члан 11.

Одлуку о избору носиоца израде Извештаја о стратешкој процени утврдиће се Уговором између инвеститора и обрађивача, а у складу са чланом 10. Закона о Стратешкој процени утицаја на животну средину ("Сл. гласник РС", бр. 135/2004 и 88/2010).

#### Члан 12.

У оквиру Извештаја о стратешке процене разматраће се постојеће стање животне средине (ваздух, вода, земљиште) на подручју обухваћеним ПДР-ом за површински коп кречњака „Рашчићи“ (на територији општине Ивањица), значај и карактеристике Плана, карактеристике планираних садржаја на животну средину и друга питања и проблеми заштите животне средине у складу са критеријумима за одређивање могућих значајних утицаја на животну средину, узимајући у обзир планиране намене на подручју обухваћеним Планом.

#### Члан 13.

Извештај о стратешкој процени садржаће следеће елементе:

1. Полазне основе стратешке процене
2. Опште и посебне циљеве стратешке процене и избор индикатора
3. Процену могућих утицаја са описом мера предвиђених за смањење негативних утицаја на животну средину
4. Смернице за израду процена на нижим хијерархијским нивоима и процене утицаја пројеката на животну средину
5. Програм праћења стања животне средине (Мониторинг), концептуални програм праћења
6. Приказ коришћене методологије и избор индикатора у изради стратешке процене
7. Приказ начина одлучивања, опис разлога одлучујућих за избор датог плана и програма са аспекта разматраних варијантних решења и приказ начина на који су питања животне средине укључена у план или програм
8. Закључке до којих се дошло током израде Извештаја о стратешкој процени утицаја Плана на животну средину, представљене на начин разумљив јавности
9. Друге податке од значаја за стратешку процену.

#### Члан 14.

Учешће заинтересованих органа, организација и јавности у разматрању Извештаја о стратешкој процени, обавештење о начину и роковима увида у садржину Извештаја, као и времену и месту одржавања јавне расправе биће обављено у складу са одредбама Закона о стратешкој процени утицаја на животну средину („Службени гласник РС“, бр.135/04 и 88/10) и Закона о планирању и изградњи („Службени гласник РС“, бр. 72/09, 81/09-исправка, 64/10-УС, 24/11, 121/2012, 42/13-УС, 50/13-УС, 98/13-УС, 132/14 и 145/15).

#### Члан 15.

Извештај о стратешкој процени утицаја, биће изложен на Јавни увид, заједно са Јавним увидом у Нацрт Плана, сходно члану 19. Закона о стратешкој процени утицаја на животну средину („Службени гласник РС“, бр.135/04 и 88/10) и члана 50. Закона о планирању и изградњи („Службени гласник РС“, бр. 72/09, 81/09-исправка, 64/10-УС, 24/11, 121/2012, 42/13-УС, 50/13-УС, 98/13-УС, 132/14 и 145/15).

#### Члан 16.

На основу карактеристика Просторног плана општине Ивањица („Службени лист општине Ивањица“, бр. 3/13) и ПГР Ивањице („Службени лист општине Ивањица“, бр. 14/16), а како се подручје ПДР-а за површински коп кречњака „Рашчићи“ општина Ивањица налази у оквиру насеља Рашчићи, на 6 km од градског насеља Ивањица- у зони ваздушне бање Ивањица, непосредној близини споменик природе - „Хаџи Проданова пећина“ (1975) и у зони државног пута ПА реда бр. 180 Чачак – Гуча – Ивањица, сходно члану 2. ове Одлуке и у складу са Законом о стратешкој процени утицаја на животну средину ("Службени гласник РС", бр.135/04 и 88/10), оцењено је да постоји могућност утицаја на животну средину и да ће се за ПДР за површински коп кречњака „Рашчићи“ општина Ивањица израдити Извештај о стратешкој процени утицаја Плана на животну средину.



**Члан 17.**

Ова Одлука је саставни део Одлуке о изради ПЛАНА ДЕТАЉНЕ РЕГУЛАЦИЈЕ ЗА ПОВРШИНСКИ КОП КРЕЧЊАКА „РАШЧИЋИ“ ОПШТИНА ИВАЊИЦА НА ЖИВОТНУ СРЕДИНУ, у складу са одредбама Закона о Стратешкој процени утицаја на животну средину („Сл. гласник РС“, бр. 135/2004 и 88/2010).

**Члан 18.**

Ова Одлука ступа на снагу 8 (осмог) дана од објављивања Одлуке о приступању изради Плана детаљне регулације за површински коп кречњака „Рашчићи“ општина Ивањица“ у „Службеном листу општине Ивањица“.

**11 Број: 350-350-2017**

**НАЧЕЛНИК ОПШТИНСКЕ УПРАВЕ**  
**Миланка Коларевић**

На основу чл. 27. и чл. 46. став 1. Закона о планирању и изградњи („Службени гласник РС“, број 72/2009, 81/2009-испр, 64/2010-одлука УС, 24/2011, 121/2012, 42/2013-одлука УС, 50/2013-одлука УС, 98/13 – одлука УС, 132/14 и 145/14), члана 20. став 1. тачка 2. и члана 32. став 1 тачка 5. Закона о локалној самоуправи („Службени гласник РС“, број 129/07, 83/2014 и 101/16 ), члана 29. (или 28.) Правилника о садржини, начину и поступку израде планских докумената („Службени гласник РС“, број 31/10, 69/10 и 16/11), и члана 39, Статута општине Ивањица (Службени гласник РС број 79/08 и „Службени лист општине Ивањица“, број 7/2012, 9/2012, 13/2013) Скупштина општине Ивањица, на седници одржаној 27.12.2017 године, донела је

**О Д Л У К У****О ПРИСТУПАЊУ ИЗРАДИ ПЛАНА ДЕТАЉНЕ РЕГУЛАЦИЈЕ ЗА ПОВРШИНСКИ КОП КРЕЧЊАКА „РАШЧИЋИ“ ОПШТИНА ИВАЊИЦА****Члан 1.**

Приступа се изради Плана детаљне регулације за површински коп кречњака „Рашчићи“ општина Ивањица (у даљем тексту: План детаљне регулације), а на основу Мишљења Комисије за планове број 06-46/2017-11 од 18.12.2017. године.

На основу предходно наведеног Мишљења приступиће се изради Нацрта плана без предходне израде Концепта плана.

**Члан 2.**

Планом детаљне регулације за површински коп кречњака „Рашчићи“ код Ивањице обухваћен је простор на ободу насеља Рашчићи око бкм од Ивањице, непосредно са десне стране из правца Ивањице уз државни пут ПА реда бр. 180 Чачак – Гуча - Ивањица, деоница са ознаком Д 0483 према Референтном систему Републичке дирекције за путеве.

**Члан 3.**

Прелиминарном границом Плана детаљне регулације обухваћене су следеће катастарске парцеле:

- катастарске парцеле: бр. 6/2, 6/3, 6/4, 67, 68/2, 68/3, 68/4, 68/5, 68/6, 69/2, 69/3, 72/1, 72/7, 72/9, 72/10, 72/11, 72/12, 72/13, 72/14, 72/15, 72/16, 72/17, 72/19, 72/20, 72/21, 72/22, 72/23, 118/1, 118/2, 118/3, 119/1, 119/2, 119/3, 119/4, 119/5, 120, 338/3, 339/1, 339/2, 339/3, 340/1, 340/2, 342, 3004/1 и делови катастарских парцела бр. 72/6, 72/18, 121, 338/1, 3002, 3003, 3037 и 3923/2, све у КО Шуме и

РЕПУБЛИКА СРБИЈА  
МИНИСТАРСТВО УНУТРАШЊИХ ПОСЛОВА  
Сектор за ванредне ситуације  
Одељење за ванредне ситуације  
07.32 број 217-8-55/24  
Дана 08.03.2024. године  
Булевар ослобођења бр. 5  
Чачак

„GЕOPROFESIONAL“ доо Београд

БЕОГРАД  
Улица Медаковићева број 33а

**Предмет:** Издавање услова за потребе израде Плана детаљне регулације за површински коп кречњака „Рашчићи“, општина Ивањица

**Веза:** Ваш захтев од 20.02.2024.године

У вези вашег захтева који је упућен овом Одељењу од 20.02.2024.године, за издавање услова за потребе израде Плана детаљне регулације за површински коп кречњака „Рашчићи“, општина Ивањица, у складу са одредбама чл. 29 Закона о заштити од пожара („Сл. гласник РС“, бр. 72/09, 81/09, 24/11, 121/12, 42/13, 50/13, 98/13, 132/14, 145/14, 83/18, 31/19, 37/19 - др. Закон, 9/20 и 52/21), дајемо следеће мишљење:

Напред наведени плански документ је неопходно израдити у складу са Законом о заштити од пожара („Сл. гласник РС“, бр. 72/09, 81/09, 24/11, 121/12, 42/13, 50/13, 98/13, 132/14, 145/14, 83/18, 31/19, 37/19 - др. Закон, 9/20 и 52/21), Законом о запаљивим и горивим течностима и запаљивим гасовима („Сл. гласник РС“, бр. 54/15), Законом о експлозивним материјама, запаљивим течностима и гасовима („Сл. гласник СРС“, бр. 44/77, 45/85 и 18/89 и „Сл. гласник РС“, бр. 53/93, 67/93, 48/94, 101/05-др. закон и 54/15-др. закон), као и важећим техничким прописима и српским стандардима којима је са аспекта заштите од пожара и експлозија уређена област планирања и изградње објеката, опреме, инсталације и уређаја који су у обухвату овог планског документа.

У случају да предметни плански документ представља основ за издавање локацијских услова за изградњу, доградњу и реконструкцију објеката који су у обухвату овог плана, обавештавамо вас да исти не садржи могућности, ограничења и услове за изградњу објеката са аспекта заштите од пожара и експлозија, па је потребно, пре издавања локацијских услова, прибавити посебне услове заштите од пожара у складу са чл. 54. Закона о планирању и изградњи („Сл. гласник РС“, бр. 72/09, 81/09, 24/11, 121/12, 42/13, 50/13, 98/13, 132/14, 145/14, 83/18, 31/19, 37/19 - др. закон, 9/20, 52/21 и 68/23).

/МЧ/

НАЧЕЛНИК ОДЕЉЕЊА  
пуковник полције  
Милан Ерић





Јавно водопривредно предузеће „Србијаводе“ Београд  
Водопривредни центар „Морава“ Ниш

18000 Ниш, Трг краља Александра Ујединитеља 2; www.srbijavode.rs,  
vrcmorava@srbijavode.rs; Текући рачун: 200-2402180103002-46; ПИБ: 100283824;  
Матични број: 17117106; Наменски рачун трезора: 840-78723-57, ЈБКЈС: 81448;  
Телефон: 018/425-81-85, 425-81-86; Факс: 018/451-38-20

Број: 2149/1

Датум: 1 MAR 2024 2024.године

Ј.Ј.

ГЕОПРОФЕСИОНАЛ

ул. Медаковићева бр.33а  
11010 Београд

**ПРЕДМЕТ:** Обавештење

Поштовани,

Вашим захтевом без броја, код нас заведен 19.02.2024. године, обратили сте нам се за издавање услова за израду Плана детаљне регулације за површински коп кречњака „Рашчићи“, општина Ивањица.

Обавештавамо вас да, сагласно члану 117. и 118. Закона о водама ("Сл. гласник РС", број 30/2010, 93/2012, 101/2016 и 95/2018), ЈВП „Србијаводе“ може издати водне услове ван обједињене процедуре за израду планова детаљне регулације, на захтев органа који је надлежан за доношење плана. За израду техничке документације, **водни услови се издају у поступку обједињене процедуре**, коју спроводи надлежни орган у складу са законом којим се уређује планирање и изградња и саставни су део локацијских услова као јавне исправе.

С обзиром да планирани радови на експлоатацији кречњака могу значајно да утичу на промену режима и квалитета површинских и подземних вода, у прилогу дајемо препоруке о условима за израду **Плана детаљне регулације за површински коп кречњака „Рашчићи“, општина Ивањица.**

Уз ваш захтев је приложено следеће:

1. CD са документацијом у дигиталном облику.

#### 1. Општи подаци

##### 1.1. Назив планског документа

Плана детаљне регулације за површински коп кречњака „Рашчићи“, општина Ивањица.

**Основ за израду плана:**

**Правни основ** за израду Плана детаљне регулације за површински коп кречњака „Рашчићи“, општина Ивањица, представља:

- Закон о планирању и изградњи („Службени гласник РС” број бр.72/09, 81/09-исправка, 64/10-одлука УС, 24/11, 121/12, 42/13-одлука УС, 50/13-одлука УС, 98/13-одлука УС, 132/14 и 145/14).
- Правилник о садржини, начину и поступку израде докумената просторног и урбанистичког планирања („Службени гласник Републике Србије“, број 64/2015).
- Одлука о приступању изради Плана детаљне регулације за површински коп кречњака „Рашчићи“, општина Ивањица („Службени лист општине Ивањица“, бр. 11/17) коју је донела Скупштина општине Ивањица 01 бр. 06-49/2017-01, на седници одржаној 29. 12. 2017. године.

**Планска документација вишег реда:**

**Плански основ** за израду измена и допуна Плана детаљне регулације за површински коп кречњака „Рашчићи“, општина Ивањица, представља:

- Просторни план општине Ивањица („Службени лист општине Ивањица“, број 3/13).
- План генералне регулације Ивањица и Буковица, делови насељених места Свештица, Бедина Варош, Шуме, Дубрава, Прилике и Радаљево („Службени лист општине Ивањица“ бр. 14/16) где је за зону насеља Ивањице, тј. грађевинско подручје ван формираних центара насеља предвиђена урбанистичка разрада плановима нижег реда.

**Стратешка документа:**

Водопривредна основа Републике Србије („Сл. гласник РС“, број 11/2002), Просторни план Републике Србије („Сл. гласник РС“, број 41/19) и Стратегија управљања водама на територији Републике Србије до 2034. године („Сл. гласник РС“, број 3/2017).

**Остала обавезујућа документа :**

**Хидрографски подаци:**

Река: Рашчићка река (лева притока Марине реке која је десна притока Моравице)

Слив: Западна Морава

Водно подручје: Морава

**1.3. Хидролошки подаци:**

За Рашћанску реку нису достављени хидролошки подаци кроз Текст плана – фаза РЈУ, али постоје подаци за Хидролошку студију Рашчићке реке из 2020. године, за потребе уређења корита низводно од комплекса каменолома, и узети су подаци за Профил 2 (локација испод комплекса).

Резултати прорачуна максималног протицаја за просечне услове влажности

| Водоток                   | Q [m <sup>3</sup> s <sup>-1</sup> ] |      |      |      |       |
|---------------------------|-------------------------------------|------|------|------|-------|
|                           | p=1%                                | p=2% | p=4% | p=5% | p=10% |
| Рашћанска река – профил 2 | 6,15                                | 4,50 | 3,15 | 2,77 | 1,76  |

### Хидраулички подаци:

Обзиром, да је корито Рашчићке реке већим делом урађено као зацевљена регулација још од почетка коришћења експлоатационог простора - 1976. године, на основу хидролошких података извршен је хидраулички прорачун пропусне моћи постојеће регулације.

|                          |          |                       |
|--------------------------|----------|-----------------------|
| Гравитациони цевовод     |          |                       |
|                          | DN1000mm | сса 97m               |
|                          | DN1200mm | сса 343m              |
| Отворени канал           |          | сса 41m               |
| Укупна дужина регулације |          | 481 m                 |
| Сабирни таложни шахт     |          |                       |
|                          | шахт 1   | сса 145m <sup>3</sup> |
|                          | шахт 2   | сса 185m <sup>3</sup> |
|                          | шахт 3   | сса 52m <sup>3</sup>  |
| Таложни сливник          |          |                       |
|                          | комада   | 2                     |

Хидрауличка анализа је показала да изведени објекат (регулација), може да пропусти воде повратног периода  $T_p = 50$  година за просечне услове влажности. Уколико се јаве веће воде од сса 5,3m<sup>3</sup>/s јавља се успор на већини проводника, а критична тачка на којој долази до изливања је сабирни таложни шахт 1 – почетак регулације. Све ретензије имају повољан утицај на течење, с тим да је кључно њихово одржавање због негативног утицаја вученог наноса као последица бујичне природе вододерина које гравитирају комплексу каменолома.

НАПОМЕНА: Због свега наведеног, инвеститор је у обавези да уради Оперативни план одбране од поплава за комплекс каменолома ради процене угрожености објеката и њихове ефикасније заштите, а све у складу са чл. 55. Закона о водама ("Сл. гласник РС", број 30/2010, 93/2012, 101/2016, 95/2018 и 95/2018 – др.закон). Такође, **према Општем плану за одбрану од поплава 2019-2025 („Сл. гласник РС“ бр. 18/2019), члан 3. став 4. – правно лице чија је инфраструктура угрожена поплавама одговорно је за спровођење мера одбране од поплава у циљу заштите угрожене имовине.** Израду плана извршити у складу са Оперативним планом одбране од поплава Републике Србије и Оперативним планом за одбрану од поплава на територији општине Ивањица за воде II реда.

#### 1.4. Остали подаци:

Уз захтев је достављена следећа документација у дигиталном облику:

- Плана детаљне регулације за површински коп кречњака „Рашчићи“, општина Ивањица – фаза: рани јавни увид, урађен од стране Центра за урбанистичко и просторно планирање и заштиту животне средине „Еко урбан план“ доо Ужице, Ратарска 69, 31000 Ужице, март 2018. године, руководилац израде плана Милан Пејић, дипл. просторни планер, бр. лиценце 201. 0774 04;
- Катастарско-топографски план за више кат.парцела у КО Рашчићи и КО Лиса, општина Ивањица, локација: објекат „Каменолом Рашчићи“, Р 1:1000, „Гео-премер“ Ивањица, септембар 2022. године;
- План детаљне регулације за површински коп кречњака „Рашчићи“, општина Ивањица, фаза: рани јавни увид – Постојеће стање са границом плана, Р 1:1000, лист бр.3, обрађивач „Еко урбан план“ доо Ужице, октобар 2023. године;



- План детаљне регулације за површински коп кречњака „Рашчићи“, општина Ивањица, фаза: рани јавни увид – планирана намена земљишта, Р 1:1000, лист бр. 5, обрађивач „Еко урбан план“ доо Ужице, октобар 2023. године;
- План детаљне регулације за површински коп кречњака „Рашчићи“, општина Ивањица, фаза: рани јавни увид – просторне целине, Р 1:1000, лист бр. 4, обрађивач „Еко урбан план“ доо Ужице, октобар 2023. године;
- План детаљне регулације за површински коп кречњака „Рашчићи“, општина Ивањица, фаза: рани јавни увид – план саобраћаја, Р 1:1000, лист бр. 6, обрађивач „Еко урбан план“ доо Ужице, октобар 2023. године;
- План детаљне регулације за површински коп кречњака „Рашчићи“, општина Ивањица – Планирана намена површина, Р 1:1000, лист бр. 1, обрађивач „GEOPROFESIONAL“ D.O.O. Београд, јануар 2024. године.

У прилогу су достављени и графички прилози из 2018. године:

- План детаљне регулације за површински коп кречњака „Рашчићи“, општина Ивањица, фаза: рани јавни увид - Положај локације у окружењу, Р 1:50000, лист бр.1, обрађивач „Еко урбан план“ доо Ужице;
- План детаљне регулације за површински коп кречњака „Рашчићи“, општина Ивањица, фаза: рани јавни увид – Извод из ППО Ивањица – карта намене простора, Р 1:5000, обрађивач „Еко урбан план“ доо Ужице, март 2018. године;
- План детаљне регулације за површински коп кречњака „Рашчићи“, општина Ивањица, фаза: рани јавни увид – Извод из ППО Ивањица – мрежа насеља и инфраструктурни системи, Р 1:5000, обрађивач „Еко урбан план“ доо Ужице, март 2018. године.

#### 1.4.1. Постојеће стање

Планом детаљне регулације за површински коп кречњака „Рашчићи“ код Ивањице, обухваћен је простор на ободу насеља Рашчићи око бкм од Ивањице, непосредно са десне стране из правца Ивањице уз државни пут ПА реда бр. 180 Чачак – Гуча - Ивањица, деоница са ознаком Д 0483 према Референтном систему Републичке дирекције за путеве.

Предузеће „ПУТЕВИ“ ДОО ИВАЊИЦА, већ дужи низ година врши експлоатацију кречњака, који се користи као техничко-грађевински камен на површинском копу „Рашчићи“. Предузеће се бави и производњом каменог агрегата, асфалта, асфалт-бетона и бетона за основну делатност Предузећа, као и продајом агрегата трећим лицима.

Ради повећања капацитета са садашњих 70.000 m<sup>3</sup> на 100.000 m<sup>3</sup> ђт на годишњем нивоу, приступило се изради планске и инвестиционо-техничке документације за задати капацитет. Предузеће располаже сопственом опремом за вршење експлоатације, од откривке до техничке рекултивације.

Лежиште се у морфолошком погледу налази на западним странама горја Лиса, са истакнутим врховима Запис (947,0м), Вршак (910,0м) и Вјенац (855,0м) што му даје карактер изразито високог планинског рељефа. Терен је доста стрм са висинским разликама и преко 170м. На појединим местима нагиби падина, у клисурастим долинама, достижу и 75<sup>0</sup>, а у просеку су око 45<sup>0</sup>. Рељеф је доста изражен, јер су реке и потоци дубоко усечени, а падине су стрме са честим сипарима и штрчећим литицама. На брдским заравнима изнад 900м, јавља се „богињав“ терен, који указује на процес карстификације кречњачких масива. Брдско подручје је покривено шумом, а платои су најчешће под ораницама. Уже подручје лежишта, такође припада брдском типу рељефа са израженим морфолошким облицима рељефа.

Простор лежишта је неплодно планинско земљиште делимично обрасло деградираном шумом и шибљем. Терен је практично површински откривен како природно, тако и отварањем етажа у току истраживања и експлоатације.

Експлоатационо поље обухвата парцеле на КО Шуме и КО Лиса, катастар непокретности Ивањица у укупној површини од 12 ха, 96 ари и 15 м<sup>2</sup>.

### Координате ширег простора површинског копа „Рашчићи“

| Тачка          | Координате |           |
|----------------|------------|-----------|
|                | Y          | X         |
| T <sub>1</sub> | 7 439 100  | 4 831 400 |
| T <sub>2</sub> | 7 439 300  | 4 832 200 |
| T <sub>3</sub> | 7 439 600  | 4 831 800 |
| T <sub>4</sub> | 7 439 600  | 4 831 400 |

Обзиром на положај експлоатационих етажа, најперспективнији простор за даљу експлоатацију је у правцу североисток-исток. У правцу севера налазе се стамбени објекти и напредовање површинског копа би угрозило њихову безбедност. Део лежишта је покривен ретком шумом.

Лежиште је погодно за експлоатацију искључиво површинским откопавањем, тако што би се наставили радови на већ постојећим етажама и то у одређеним правцима. Испитивањем квалитета кречњака и то техничких карактеристика према стандардима SRPS, доказана је употребљивост сировине из лежишта кречњака „Рашчићи“ и њен економски значај. У тектонском погледу, терен лежишта се састоји од два изразито различита сегмента. Западно, веће подручје припада „унутрашњим Динаридима“, односно Дринско-Ивањичком елементу, а источно појасу Вардарске зоне (Извор: Извод из Студије изводљивости експлоатације кречњака као техничког камена лежишта „Рашчићи“ код Ивањице - „Геостим“ доо, Београд 2014. година).

Хидролошке прилике су повољне. Хидролошки је најзначајнија Рашчићка река која протиче кроз комплекс каменолома, на око 50м од западне границе лежишта. Остали водотокови околине лежишта су повремени и имају делимично изражен бујичан карактер. Оцеђивање терена са сабирних површина је постепено. На ширем простору, хидролошки су још значајне Марина, Лисјанска и Лучка река, које дренирају шири простор лежишта. Све оне припадају сливу Моравице и заједно са њом Западној Морави. У хидролошком погледу, истражни простор је изграђен од две врсте стена: добро водопропусне стене и водонепропусне стене. Сложеност геолошке грађе лежишта кречњака „Рашчићи“ се огледа у већем броју пукотина, раселина, као и у појави каверни и пећина. Сама конфигурација терена је изузетно неповољна, односно тешко приступачна.

Комплекс има директну везу са државним путем ПА реда бр. 180 Чачак – Гуча – Ивањица, као и унутрашњу саобраћајну мрежу коју чине интерне саобраћајнице које повезују комплекс каменолома са државним и општинским путем и истовремено омогућавају повезивање производно - радних јединица и пословних објеката унутар комплекса.

Постојеће коришћење простора, подразумева и мрежу и објекте инфраструктуре, водно и остало земљиште предвиђено за експлоатацију камена.

Локација површинског копа „Рашчићи“ дефинисана је као грађевинско подручје ван формираних центара насеља где се већ врши експлоатација кречњака за изградњу путева и грађевина, као једно од значајнијих лежишта неметаличних минералних сировина и налази се изван граница Плана генералне регулације Ивањица, али је поред Просторног плана општине, као плански основ у складу са Одлуком о изради плана узет и План генералне регулације, који садржи одређене смернице којима је третиран и овај локалитет, обзиром на значај, шири утицај и чињеницу да се налази на ободном подручју овог плана, тачније.

Увидом у Централни регистар заштићених природних добара и документацију Завода, а у складу са прописима који регулишу област заштите природе, утврђени су услови заштите за заштићено природно добро Споменик природе „Хаџи Проданова пећина“, на делу катастарских парцела бр. 3929/2 и 3930/2 КО Лиса. Заштита је установљена на основу Одлуке о проглашењу заштићеног природног добра „Хаџи Проданова пећина“ („Сл. лист општине Ивањица“, бр. 10/2013). Иначе, Хаџи Проданова пећина је проглашена природним спомеником 1974. године (Одлуком Скупштине општине Ивањица 02 бр. 633-4 од 23. 05. 1974. године).

Истовремено, за потребе експлоатације кречњака, по захтеву Предузећа Путеви“ доо Ивањица, издато је од стране Завода за заштиту споменика културе Краљево, Решење које садржи мере техничке заштите бр. 1531/3 од 30. 12. 2014. године, тј. у пречнику од 100м од платоа цркве (на уласку у Хаџи Проданову пећину), не смеју се изводити било какви радови без посебних услова издатих од стране Завода за заштиту споменика културе. Радови на експлоатацији, такође не смеју угрозити археолошки локалитет, нити статички угрозити објекат на платоу испред пећине.

#### 1.4.2. Планирано стање

##### Задаци и циљеви израде плана:

- сврсисходно и контролисано коришћење природних и изграђених потенцијала;
- усклађивање реалних потреба и захтева инвеститора са могућностима локације;
- уређивање урбанистичке регулације површинског копа за експлоатацију кречњака као техничко грађевинског камена;
- стварање услова за озакоњење објеката (легализацију), реконструкцију, изградњу и евентуалну доградњу са прецизирањем урбанистичких параметара;
- стварање услова за решавање имовинско-правних односа и издавање неопходних дозвола;
- заштита јавног интереса;
- унапређење постојеће и нове регулације уз уклапање и квалитетније повезивање са окружењем;
- минимизирање негативних ефеката и утицаја на животну средину, како на деградацију природног пејзажа, воде и ваздуха, тако и земљишта и шумских површина.

Задаци и циљеви планирања на овом простору, заснивају се на сврсисходном и организованом коришћењу природних и изграђених потенцијала и уређивању урбанистичке регулације рудника (површинског копа) за експлоатацију кречњака као техничко грађевинског камена.

Циљ израде и доношења овог плана је и контролисана планска експлоатација ради спречавања и минимизирања негативних ефеката и утицаја на животну средину како на деградацију природног пејзажа, воде и ваздуха, тако и земљишта и шумских површина, као и рационално и планско коришћење минералних сировина и рудног богатства Републике Србије.

На основу организације и режима коришћења простора, у границама обухвата Плана детаљне регулације одређују се **површине јавне намене**, односно простор за уређење и изградњу државног и општинског пута и регулацију водотока и **површине осталих намена** предвиђене за повећање обима експлоатације и изградњу пратећих објеката, односно оптимално управљање лежиштима геолошких ресурса у циљу њиховог ефикасног коришћења и спровођења техничке и биолошке рекултивације и ремедијације у процесу геолошких истраживања или експлоатације геолошких ресурса.



**Биланс планиране намене површина**

| <b>НАМЕНА ПОВРШИНА</b>  | <b>Површина у м<sup>2</sup></b> | <b>%</b>     |
|---|---------------------------------|--------------|
| <b>ПОВРШИНЕ ЈАВНЕ НАМЕНЕ</b>  | <b>28196</b>                    | <b>23,51</b> |
| Планирана траса општинског пута   | 4460                            | 3,72         |
| Државни пут   | 21738                           | 18,13        |
| Водоток   | 1998                            | 1,66         |
| <b>ПОВРШИНЕ ОСТАЛЕ НАМЕНЕ</b>   | <b>91721</b>                    | <b>76,49</b> |
| Површине предвиђене за повећање обима експлоатације и изградњу пратећих објеката, односно оптимално управљање лежиштима геолошких ресурса у циљу њиховог ефикасног коришћења и спровођења техничке и биолошке рекултивације и ремедијације. | 91721                           | 76,49        |
| <b>УКУПНО:</b>  | <b>119917</b>                   | <b>100</b>   |

Предложеним привођењем простора и објеката намени, омогућило би се потпуније и квалитетније функционисање капацитета, корист би имали инвеститор, општина као и привреда ширег, регионалног подручја. Простор би се санирао и уредио по највишим стандардима, а уз све неопходне услове и сагласности, максимално би се заштитио и контролисао јавни интерес, пре свега кроз заштиту животне средине, безбедносне мере и задовољавајућу прегледност кад је у питању саобраћај, регулација водног земљишта и др.

Новоформиране грађевинске парцеле и јединствен комплекс би имали регулисан излаз на постојеће и новопланиране приступне саобраћајнице, као и државни пут IIА реда бр. 180 Чачак – Гуча – Ивањица. Државни пут представља саобраћајну осовину комплекса са свим компаративним предностима у погледу привређивања. Унутрашњу саобраћајну мрежу чиниће интерне саобраћајнице које треба да „повежу“ комплекс каменолома са државним и општинским путем и да истовремено омогуће несметано и комфортно повезивање производно-радних јединица и пословних објеката унутар комплекса.

**2. Други карактеристични подаци (ограничења, обавеза и др.)**

- 2.1. Нацрт плана израдити у складу са прописима који уређују израду планова и усвојити адекватна техничко-технолошка решења;
- 2.2. Нацрт плана ускладити са важећом планском документацијом вишег реда - Просторни план општине Ивањица („Службени лист општине Ивањица“, број 3/13);
- 2.3. Приликом израде Нацрта плана водити рачуна, о посредном или непосредном утицају на већ изграђене водне објекте, као и о актуелном режиму површинских и подземних вода. Предвидети неопходне земљане и хидротехничке радове у циљу заштите од подземних и атмосферских вода, уважавајући меродавне коте терена. Неопходно је усагласити планиране потребе са Водопривредном основом Републике Србије („Сл. гласник РС“, број 11/2002), Просторним планом Републике Србије („Сл. гласник РС“, број 88/2010) и Стратегијом управљања водама на територији Републике Србије до 2034. године („Сл. гласник РС“, број 3/2017). Посебно обратити пажњу када је у питању заштита од великих вода, заштита вода као и коришћење вода;
- 2.4. За потребе градње на катастарским парцелама у зони обухвата плана инвеститор је у обавези да реши имовинско-правне односе;
- 2.5. При изради Плана водити рачуна о постојећим водним објектима (водним актима и техничкој документацији) на начин који ће обезбедити заштиту њихове стабилности и заштиту режима вода, као и заштиту изворишта јавних и сеоских водовода, режим подземних и површинских вода;

**2.6.** Постојећи водотоци у Нацрту плана су делимично нерегулисани бујични водотокови, док је главно корито Рашчићке реке регулисано као комбинација зацењене регулације и отвореног канала. Јавно водопривредно предузеће поседује део пројектне документације која се односи на Рашчићку реку и њен слив.

Ова деоница није обухваћена Оперативним планом одбране од поплава Републике Србије, које спроводи наше предузеће.

У Закону о водама у члану 10. је дефинисана намена водног земљишта:

„Водно земљиште је намењено за одржавање и унапређење водног режима у складу са овим законом и актима донетим на основу овог закона, а посебно за:

- 1) изградњу, реконструкцију и санацију водних објеката;
- 2) одржавање корита водотока и водних објеката;
- 3) спровођење мера које се односе на уређење водотока и заштиту од штетног дејства вода, уређење и коришћење вода и заштиту вода.

Осим за намене из става 1. овог члана, водно земљиште може да се, у складу са овим законом и актима донетим на основу ових закона, користи и за:

- 1) изградњу и одржавање линијских инфраструктурних објеката;
- 2) изградњу и одржавање објеката намењених одбрани државе;
- 3) изградњу и одржавање бродоградилишта, као и лука, пристаништ, пловног пута и других објеката у складу са законом којим се уређује пловидба;
- 4) изградњу и одржавање објеката за коришћење природних купалишта и за спровођење заштитних мера на природним купалиштима;
- 5) изградњу и одржавање објеката за производњу електричне енергије коришћењем водних снага;

6) обављање привредна делатности, и то:

- (1) формирање привремених депонија шљунка, песка и другог материјала,
- (2) изградњу објеката за које се издаје привремена грађевинска дозвола у смислу закона којим се уређује изградња објеката,
- (3) постављање мањих монтажних објеката привременог карактера за обављање делатности за које се не издаје грађевинска дозвола у смислу закона којим се уређује изградња објеката;

7) постављање привезишта за чамце, као и плутајућег објекта у смислу закона којим се уређују пловидба и луке;

8) спорт, рекреацију и туризам;

9) обављање пољопривредне делатности;

**10) вршење експлоатације минералних сировина у складу са овим и посебним законом.**

**2.7.** Снабдевање водом за санитарне потребе врши се са мреже локалног водовода за насеље Лиса, и та вода је техничка, док је вода за пиће обезбеђена из апарата са балонима и набавком флаширане воде у довољним количинама;

**2.8.** Пројектом дефинисати рекултивацију деградираних површина каменолома. Да се на рационалан и економичан начин, димензионишу објекти за заштиту од бујичних вода које се могу јавити у зони каменолома. **Инвеститор је у обавези да доноси Оперативни план одбране од поплава;**

**2.9.** Санитарно-фекалне отпадне воде у обухвату Плана, сакупљаће се у водонепропусну септичку јаму. Обавезно предвидети начин пражњења септичке јаме и одвожење садржаја посебним цистернама од стране за то сертификованог предузећа уз потребну контролу;

**2.10.** Радове на преради камена обавити технологијом којом ће се обезбедити заштита површинских и подземних вода од загађења. До самог загађења воде (површинске и подземне) може доћи услед стварања прашине приликом минирања и дробљења камена. Коришћењем савремене опреме може се контролисати издвајање прашине коришћењем уређаја за одпрашивање или обарање прашине (усисавањем или прскањем водом);

**2.11.** Атмосферске воде са условно загађених, кровних и некомуникационих површина прикупити системом атмосферске канализације (ригола и сл.) евакуисати без претходног третмана у околне слободне површине или у притоке у сливу водотокова, посебно зацењене регулације Рашчићке реке;

**2.12.** Дати генерално решење за пријем и евакуацију површинских, атмосферских вода, са планираних манипулативних и саобраћајних површина, које се евентуално загађене морају, пре испуштања у дефинисане реципијенте, пречистити до нивоа прописаног законом;

**2.13.** У случају да се у границама плана јаве технолошке отпадне воде, потребно је предвидети њихов адекватан третман, уз претходно прибављање водних аката, сходно Закону о водама ("Сл. гласник РС", број 30/2010, 93/2012, 101/2016, 95/2018 и 95/2018 – др.закон);

**2.14.** Приликом усвајања решења објеката за евакуацију, односно третман отпадних вода, неопходно је придржавати се следећих прописа:

**2.14.1.** Закона о водама ("Сл. гласник РС", број 30/2010, 93/2012, 101/2016, 95/2018 и 95/2018 – др.закон);

**2.14.2.** Закона о планирању и изградњи ("Сл. гласник РС", бр. 72/2009, 81/2009 - испр., 64/2010 – одлука УС, 24/2011, 121/2012, 42/2013 - одлука УС, 50/2013 - одлука УС, 98/2013 - одлука УС, 132/2014, 145/2014, 83/2018, 31/2019, 37/2019, 9/2020, 52/2021 и 62/2023);

**2.14.3.** Уредбе о граничним вредностима емисије загађујућих материја у воде и роковима за њихово достизање („Сл. гласник РС“, број 67/2011 и 48/2012 и 1/2016);

**2.14.4.** Правилника о еколошком и хемијском статусу површинских вода и параметрима хемијског и квантитативног статуса подземних вода („Сл. гласник РС“, број 74/2011);

**2.15.** Предвидети да чишћење садржаја из таложника за нечистоће и сепаратора уља и масти врши овлашћено предузеће сертифициковано за ту врсту делатности, а коначна диспозиција талога треба да буде депонија коју одреди санитарни орган или да се рециклира.

По извршеној изради планског документа, подносилац захтева је у обавези да поднесе захтев ЈВП „Србијаводе“ за давање Сагласности на План детаљне регулације за површински коп кречњака „Рашчићи“, општина Ивањица.

Доставити:

- подносиоцу захтева,
- архиви.



Руководилац ВПЦ „Морава“ Ниш, *SS*

Драгана Симић, дипл.правник

**ГЕОПРОФЕСИОНАЛ**  
Медаковићева бр. 33а  
11050 Београд-Вождовац  
ПАК:163002

Ваш број: \_\_\_\_\_

Наш број: 06-07-11/300Датум: 04. 04. 2024

РН 356/24

**Предмет: Услови за израду Плана детаљне регулације за површински коп кречњака „Рашчићи“, општина Ивањица**

Поштовани,

У вези Вашег захтева за издавање услова за израду Плана детаљне регулације за површински коп кречњака „Рашчићи“, општина Ивањица, обавештавамо Вас да у обухвату предметног Плана, у надлежности ЈП „Србијагас“ не постоји изграђена гасоводна мрежа или објекти, сходно томе ЈП „Србијагас“ нема посебних услова са становишта прописане заштите изграђене гасоводне мреже.

Рок важности овог документа је годину дана од дана његовог издавања.

С поштовањем,

**СЕКТОР ЗА РАЗВОЈ**  
**ДИРЕКТОР**

  
Владимир Ликић, дипл. инж. маш.





Iolovici

Milicevici

626

Ocakoljica

Pucilovci





## Завод за заштиту споменика културе Краљево

36000 Краљево, Цара Лазара 24, ПИБ 100239951, матични број 07101104

тел. 036 331 866, e-mail: zzzskv@gmail.com

жирос рачун: 840-69664-74, 840-69668-62

мач/ГК

ЗАВОД ЗА ЗАШТИТУ СПОМЕНИКА КУЛТУРЕ

Број 210/2  
01.03. 2024 год.  
КРАЉЕВО

Геопрофесионал

Медаковића 33а  
11010 Београд

**ПРЕДМЕТ:** Достава услова за потребе израде Плана детаљне регулације за површински коп кречњака Рашчићи, општина Ивањица

Завод за заштиту споменика културе Краљево, на основу члана 107 Закона о културним добрима (Сл. гласник РС, бр. 71/94, 52/11- др. закон, 52/11- др. закон, 99/11- др. закон, 6/2020 - др. закон и 35/202 - др. закон и 129/2021 - др. закон), а у вези са чланом 47б Закона о планирању и изградњи (Сл. гласник РС 72/2009 и 81/2009 – исправка, др. закон, 64/2010 – одлука УС, 24/2011, 21/2012, 42/2013 – одлука УС, 50/2013 – одлука УС, 98/2013 – одлука УС, 132/2014, 145/2014, 83/2018, 31/2019, 37/2019, 9/2020, 52/2021. и 62/2023. године), поступајући по вашем захтеву заведеном у овом Заводу по бројем 210/1 од 20.02.2024. године, за издавање услова чувања, одржавања и коришћења културних добара и добара која уживају претходну заштиту за потребе израде *Плана детаљне регулације за површински коп кречњака Рашчићи, општина Ивањица*, обавештава вас следеће:

I – Подносиоцу захтева, издају се услови за чување, одржавање и коришћење културних добара, добара која уживају претходну заштиту и добара под претходном заштитом за потребе израде *Плана детаљне регулације за површински коп кречњака Рашчићи, општина Ивањица*.

У оквиру граница предметног плана, а на основу података које поседује Завод у Краљевоу у својој документацији, не налазе се утврђена добра, добра која уживају претходну заштиту, нити добра под претходном заштитом у складу са Законом о културном наслеђу ("Службени гласник РС", број 129/2021):

- У непосредној околини плана смештено је добро под претходном заштитом Хаџи Проданова пећина са црквом у Рашчићима. Добро под претходном заштитом обухвата следеће кат. парцеле: 1, 4/1, део парцеле 9/1, део 3037, део 69/1, 68/3 КО Шуме и 3929/1, 3929/2, 4045, 4057, 5994 КО Лиса.

У оквиру плана налазе се следеће парцеле 3037 и 68/3 КО Шуме и 3929/2, 5994 КО Лиса.

- Како у будућности не би дошло до нових оштећења неопходно је применити све мере обезбеђења унутар Плана које су прописане Решењем Министарства рударства и енергетике.



### Завод за заштиту споменика културе Краљево

36000 Краљево, Цара Лазара 24, ПИБ 100239951, матични број 07101104

тел. 036 331 866, e-mail: zzzskv@gmail.com

жиро рачун: 840-69664-74, 840-69668-62

• Будући да пећина представља природно добро неопходно је прибавити и мере Завода за заштиту природе. Наиме, иако простор није обухваћен експлоатационим радовима они могу утицати на стабилност или живи свет унутар пећине.

• Завод у Краљеву у наредном периоду вршиће редовни мониторинг стања евидентираног добра у циљу његове адекватне заштите.

• Уколико се утврди да је дошло до оштећења добра или извођења радова на заштићеним парцелама без претходно прибављених услова Завод ће реаговати у складу са својим законским овлашћењима.

У складу са природом археолошких локалитета као дела културног наслеђа које се налази под земљом и често није видљиво на површини терена за обухват Плана прописују се одредбе Закона о културном наслеђу чланови 30 и 31, а у вези са члановима 109 и 110 Закона о културним добрима:

- Ако се у току земљаних радова наиђе на археолошки локалитет или предмете извођач радова је дужан да без одлагања обустави радове и обавести надлежну установу заштите и очувања културног наслеђа (Завод у Краљеву) и предузме мере да се налаз не уништи и да се сачува на месту и положају у коме је откривен. Завод обавестити писаним путем у току истог дана на доступе мејлове.

- Уколико постоји опасност оштећења Завод може привремено обуставити радове док се на основу закона не утврди да ли непокретност има својства културног добра.

- Претходна заштита археолошких локалитета (евидентираних и неевидентираних) односно археолошког подручја, је трајна.

- Инвеститор је дужан да обезбеди средства за надзор, праћење, истраживање, чување, публикување и излагање добра које ужива претходну заштиту, које се открије приликом земљаних радова, до предаје добра на чување овлашћеној установи заштите.

- Уколико се приликом археолошких истраживања наиђе на грађевинске остатке од интереса за Републику Србију, надлежни Завод ће у договору са Републичким заводом и надлежним Министарством културе изградити мере техничке заштите откривених остатака.

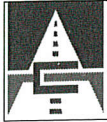
- У току својих редовних активности Завод у Краљеву може извршити упис нових добара која уживају претходну заштиту о чему ће обавестити надлежно одељење за урбанизам.

**НАПОМЕНА:** По изради нацрт плана доставити Заводу за заштиту споменика културе Краљево на мишљење.

С поштовањем,

Директор Завода  
мр Катарина Грујовић Брковић





285.

## „ГЕОПРОФЕСИОНАЛ“

Улица Медаковићева 33а  
11010 Београд

На основу вашег захтева без броја, наш заводни број 953-4679 од 19.2.2024. године за издавање услова за израду **Плана детаљне регулације за површински коп кречњака „Рашчићи“ у општини Ивањица**, а у складу са Законом о планирању и изградњи („Сл. гл. РС“, број 72/09, 81/09, 64/10-УС, 24/11, 121/12, 42/13-УС, 50/13-УС, 98/13-УС, 132/14, 145/14, 83/1, 31/19, 37/19- др. закон, 9/20, 52/21. и 62/23) и Правилником о садржини, начину и поступку израде докумената просторног и урбанистичког планирања („Сл. гл. РС“, број 32/19), овим путем вас обавештавамо следеће:

Достављена документација:

- материјал за рани јавни увид,
- графички прилози планираног решења.

У складу са Уредбом о категоризацији државних путева („Сл. гл. РС“ бр. 87/23) и пратећим Референтним системом мреже државних путева РС, јул 2023. године, у обухвату плана се налази објекат из наше надлежности:

- **Државни пут ПА реда број 180** Чачак–Гуча–Ивањица, на деоници број 18003 од почетног чвора број 18002 Гуча (Каона) код km 22+152 до завршног чвора број 2132 Ивањица (Гуча) код km 46+778, а у обухвату плана од km 41+740 до km 42+560.

Плански основ:

- Просторни план општине Ивањица („Сл. лист општине Ивањица“, број 3/13),
- План генералне регулације Ивањица и Буковица, делови насељених места Свештица, Бедина Варош, Шуме, Дубрава, Прилике и Радаљево („Сл. лист општине Ивањица“ број 14/16) – ван обухвата, али се преузима профил државног пута.

*Према постојећем стању државни пут пролази кроз подручје каменолома. Приказани саобраћајни прикључци су у употреби само за потребе каменолома, али нису изграђени у складу са Правилником о условима које са аспекта безбедности саобраћаја морају да испуњавају путни објекти и други елементи јавног пута ("Сл.гл. РС", број 50/11) услед изузетно неповољне конфигурације терена.*

### Услови за израду плана детаљне регулације:

- Планско решење мора бити усклађено са важећом планском и пројектном документацијом, планском и пројектном документацијом чија је израда у току, на предметном подручју, као и документацијом за коју је ЈП „Путеви Србије“ издало услове и сагласности.
- Елементи пута и раскрснице морају бити у складу са Законом о путевима („Сл. гл. РС“ бр. 41/18. и 95/18-др.закон) и Правилником о условима које са аспекта безбедности саобраћаја морају да испуњавају путни објекти и други елементи јавног пута ("Сл.гл. РС", број 50/11).
- Сачувати коридоре за реконструкцију, односно двострано проширење коловоза државног пута ПА реда у појасу регулације ширине 7,10m (без издигнутих ивичњака), односно 6,50m (са издигнутим ивичњацима), односно у складу са планираним попречним профилем суседног планског документа.
- У складу са чланом 41. Закона о путевима („Сл. гл. РС“ бр. 41/18. и 95/18-др.закон) управљач државног пута издаје услове за саобраћајни прикључак на државни пут уколико није могуће извршити повезивање преко општинског, односно некатегорисаног пута који већ има изведену раскрсницу на државни пут.





Булевар краља Александра 282, 11000 Београд, Србија, Тел: (+381 11) 30 40 700, www.putevi-srbije.rs

- Будући да предметна локација већ има изведену раскрсницу на државни пут не могу се планирати додатни прикључци (неповољни услови локације услед великог подужног нагиба и недовољног растојања између прикључака).
- Пројектно решење реконструисаног прикључка не сме угрожавати путни профил државног пута, безбедно одвијање саобраћаја на делу државног пута у непосредној близини, будуће редовно одржавање и не сме проузроковати потешкоће и додатне трошкове одржавања и експлоатисања.
- У графичком прилогу обавезно приказати регулационо-нивелациони план са аналитичко-геодетским елементима за обележавање, грађевинске линије и карактеристичне профиле (уздужни и попречни) јавних саобраћајних површина - државног пута и приступног пута на месту прикључка на државни пут.
- Планом предвидети и обезбедити заштитни појас и појас контролисане градње, на основу Закона о путевима тако да објекти високоградње морају бити удаљени минимално 10,00m од границе путног земљишта државног пута II реда уз обезбеђење приоритета безбедног одвијања саобраћаја на државном путу.
- Ограде и дрвеће поред јавних путева подижу се тако да не ометају прегледност јавног пута и не угрожавају безбедност саобраћаја.
- Обезбедити приоритет безбедног одвијања саобраћаја на државном путном правцу.
- Планирати адекватно решење прихватања и одводњавања површинских вода усклађено са будућим системом одводњавања предметног пута.
- Коловоз мора бити димензионисан за осовинско оптерећење меродавног возила.

Општи услови за постављање инсталација:

- У случају постојећих и планираних инсталација у појасу регулације државног пута узети у обзир проширење државног пута на пројектовану ширину.
- Траса планираних инсталација мора се пројектно усагласити са постојећим инсталацијама поред и испод државног пута.

Услови за укрштање инсталација са државним путем:

- да се укрштање са путем предвиди искључиво механичким подбушивањем испод трупа пута, управно на пут, у прописаној заштитној цеви,
- заштитна цев мора бити пројектована на целој дужини између крајњих тачака попречног профила пута (изузетно спољна ивица реконструисаног коловоза), увећана за по 3,00m са сваке стране,
- минимална дубина инсталација и заштитних цеви од најниже коте коловоза до горње коте заштитне цеви износи 1,35m,
- минимална дубина инсталација и заштитних цеви испод путног канала за одводњавање (постојећег или планираног) од коте дна канала до горње коте заштитне цеви износи 1,20m.
- Приликом постављања надземних инсталација водити рачуна о томе да се стубови поставе на растојању које не може бити мање од висине стуба, мерено од границе путног земљишта, као и да се обезбеди сигурносна висина од 7,00m од највише коте коловоза до ланчанице, при најнеповољнијим температурним условима.

Услови за паралелно вођење инсталација са државним путем:

- инсталације морају бити постављене минимално 3,00m од крајње тачке попречног профила пута (ножице насипа трупа пута или спољне ивице путног канала за одводњавање) изузетно ивице реконструисаног коловоза уколико се тиме не ремети режим одводњавања коловоза.
- на местима где није могуће задовољити услове из претходног става мора се испројектовати и извести адекватна заштита трупа државног пута.
- не дозвољава се вођење инсталација по банкени, по косинама усека или насипа, кроз јаркове и кроз локације које могу бити иницијалне за отварање клизишта.

За све предвиђене интервенције и инсталације које се воде кроз појас регулације државног пута потребно је да се обратите управљачу државног пута за прибављање услова и сагласности за израду



ЈАВНО ПРЕДУЗЕЋЕ  
**ПУТЕВИ СРБИЈЕ**

Услови за израду плана детаљне  
регулације

Број:

Датум:

Булевар краља Александра 282, 11000 Београд, Србија, Тел: (+381 11) 30 40 700, www.putevi-srbije.rs  
пројектне документације за изградњу и постављање истих у складу са важећом законском регулативом. /унети у текст плана/

Приликом даље разраде планске документације потребно је да нам доставите нацрт предметног плана ради провере испуњености услова и издавања мишљења на план.

Контакт: Душица Богићевић, дипл. прост. планер 011 3040664, dusica.bogicevic@putevi-srbije.rs

Са поштовањем,

|  |  |
|--|--|
| Обрадила:                              |  |
| Душица Богићевић, дипл. простор. план. |  |
| Контролисао:                           |  |
| Вељко Бојовић, дипл. простор. план.    |  |

Достављено:

1. Наслову
2. Архиви
3. Одељењу за пројектну и планску документацију





Огранак Електродистрибуција Чачак  
Чачак, Кренов пролаз бб.,

Наш број: 2541200-Д.09.30-79858-24

Ваш број:

Место, датум: Ивањица, 20.03.2024.год.

**ГЕОПРОФЕСИОНАЛ**

Медаковићева 33а

**БЕОГРАД**

**ПРЕДМЕТ:** Услови за потребе израде урбанистичког пројекта за План детаљне регулације за површински коп кречњака Рашчићи Општина Ивањица

Поводом Вашег захтева број: наш број 2541200-Д.09.30-79858/1-2024 од 26.02.2024.године, у којем тражите услове за План детаљне регулације за површински коп кречњака Рашчићи Општина Ивањица, обавештавамо Вас следеће:

Увидом у приложену документацију, достављамо Вам следеће услове:

- На простору предвиђеном за израду планског акта нема изграђених електроенергетских објеката.
- За потребе напајања ел.енергијом постојећих објеката који служе за потребе експлоатације каменог агрегата и површинског копа кречњака и припадају предузећу „Путеви“ д.о.о. Ивањица, изграђени су ЕЕО и то: Трафостаница 10/0,4 кV „Каменолом“ и ТС 10/0,4 кV „Каменолом 2“ и исте су напојене преко надземних водова 10 кV Рашчићи до ТС Каменолом и веза између ТС 10/0,4 кV „Каменолом“ и ТС 10/0,4 кV „Каменолом 2“, као и кабловског вода 10 кV од одвојног стуба ДВ 10 кV „Лиса-Речице“ до ТС 10/0,4 кV „Каменолом 2“.
- Приликом експлоатације површинског копа кречњака „Рашчићи“ водити рачуна да се не угрозе постојећи (горе наведени) електроенергетски објекти.
- Уколико се приликом експлоатације угрозе постојећи ЕЕО, сви трошкови санације или измештања истих падају на терет инвеститора тј. корисника површинског копа.
- Све планиране и потребне радове, приликом израде планских докумената као и приликом експлоатације копа, ускладити са важећим техничким прописима који регулишу ову област, техничким препорукама ЕД Србије и прописима из области електротехнике.

С поштовањем,

Доставити:

1. Наслову
2. Служби за енергетику
3. Писарници



Директор Огранка Чачак  
  
(Мр Стојан Васовић, дипл.инж.ел.)





|                       |        |         |
|-----------------------|--------|---------|
| Primljeno: 28.2.2024. |        |         |
| Broj                  | Sektor | Priloga |
| 28.                   | П.     |         |

Република Србија

ОПШТИНА ИВАЊИЦА

ОПШТИНСКА УПРАВА

Одељење за ЛЕР,  
инвестиције и гр.  
послове

Број: 35-19/2024-07

Датум: 27.02.2024. године

Ивањица

На основу Одлуке о општинским и некатегорисаним путевима и улицама на територији општине Ивањица («Сл.лист општине Ивањица» број 12/2014 и 8/2017) а у складу са Одлуком о престанку рада, постојања ЈП Дирекција за изградњу општине Ивањица („Сл.лист општине Ивањица“ број 12/2016), на захтев „ГЕОПРОФЕСИОНАЛ“ ДОО, 11010 Београд, а за потребе израде Плана детаљне регулације за површински коп кречњака „Рашчићи“, општина Ивањица, издају се следећи:

### ТЕХНИЧКИ УСЛОВИ

I Са становишта заштите јавног пута, издају се следећи услови:

- Саобраћајни прикључак се изводи са државног пута ПА реда ознаке 180 у складу са условима надлежних предузећа па у том смислу ово Одељење не поставља услове.
- Трасу саобраћајнице ка засеоку Савићевићи дефинисати осовински, путем координата осовинских тачака у складу са предложеним решењем и решеним имовинским односима.
- Димензионисање носивости коловозне конструкције саобраћајног прикључка извршити према намени и планираном саобраћајном оптерећењу.
- Нивелету саобраћајног прикључка (некатегорисаног пута ка засеоку Савићевићи) уклопити у постојећи коловоз државног пута ПА реда ознаке 180 у складу са условима надлежних предузећа и са постојећим објектима, са конфигурацијом терена и са решењем одвођења атмосферских вода. Такође, попречне и подужне падове усагласити са решењем одвођења атмосферских вода.
- Коловоз саобраћајног прикључка извести у ширини која омогућава двосмерни саобраћај.
- Са становишта безбедности саобраћаја потребно је обезбедити неометане саобраћајне токове и заштиту свих учесника у саобраћају.
- Ови услови издају се за потребе израде Плана детаљне регулације за површински коп кречњака „Рашчићи“ од 26.02.2024. године.



II Ови услови не ослобађају подносиоца захтева обавезе прибављања и других услова, сагласности и дозвола предвиђених Законом, укључујући по потреби посебне услове и сагласности од свих власника инсталација са предметни објекат укршта, паралелно води или захтева њихово померање-измештање.

Доставити:

1. "Путеви Ивањица" д.о.о. Ивањица
2. „ГЕОПРОФЕСИОНАЛ“ ДОО, 11010 Београд
3. архиви општине Ивањица

Одељење за ЛЕР; инвестиције и гр послове



|                       |        |         |
|-----------------------|--------|---------|
| Primljeno: 26.2.2024. |        |         |
| Broj                  | Sektor | Priloga |
| 26.                   | Dr.    | /       |

ЈКП "Ивањица"

Бр.13-23/24

Дана 22.02.2024.године

И в а њ и ц а

Јавно комунално предузеће „Ивањица“, решавајући по захтеву Одељења за урбанизам и комуналне послове Општинске управе општине Ивањица, поднетом у име „Путеви“ д.о.о. из Ивањице, Јаворска бр. 55, на основу члана 86. Закона о планирању и изградњи ("Службени гласник РС РС", бр. 72/2009, 81/2009, 24/2011, 121/2012, 132/2014, 145/2014, 83/2018 и 9/2020) и члана 15. Одлуке о снабдевању водом за пиће и одвођењу атмосферских и отпадних вода на територији општине Ивањица („Службени лист општине Ивањица", бр. 6/2021), издаје

### ТЕХНИЧКЕ УСЛОВЕ

НЕ ПОСТАВЉАЈУ СЕ ПОСЕБНИ УСЛОВИ подносиоцу захтева „Путеви“ д.о.о. из Ивањице, Јаворска бр. 55, за проширење површински коп кречњака Рашчићи у Ивањици, , јер није предвиђено прикључење предметног објекта на јавни водовод и јавну канализацију, а на месту на којем је предвиђено проширење копа кречњака не постоје инсталације јавног водовода и јавне канализације којима управља ЈКП „Ивањица“.



ЈКП "ИВАЊИЦА"

|                        |        |          |
|------------------------|--------|----------|
| Primijeno: 26.03.2024. |        |          |
| Broj                   | Sektor | Priloga  |
| 33.                    | Pr.    | Извештај |



**ТУРИСТИЧКА ОРГАНИЗАЦИЈА ОПШТИНЕ ИВАЊИЦА**

Милинка Кушића 47, 32250 Ивањица  
 Телефони: 032/ 665- 085; 650- 290; Телефакс: 032/ 665- 085  
 ПИБ:101062047, Матични број:17367633  
 office@ivatourism.org; www.ivatourism.org

Туристичка организација  
 општине Ивањица  
 Милинка Кушића 47  
 32250 Ивањица  
 ПИБ:101062047  
 МБ: 17367633  
 Број:30-26-03/24  
 Датум: 26.03.2024. година  
 И В А Њ И Ц А

**ПУТЕВИ Д.О.О**  
**ЈАВОРСКА БРОЈ 55**  
**32250 ИВАЊИЦА**  
**ПИБ:101064157**  
**МБ: 06990738**

**ПРЕДМЕТ: Мишљење за израду плана детаљне регулације за површински коп кречњака „Рашчићи“ у општини Ивањица**

На захтев предузећа „Путеви“ доо Ивањица, из Ивањице, Јаворска 55, упућен Установи Туристичка организација општине Ивањица, за издавање Мишљења за потребе израде ПДР-а за површински коп кречњака „Рашчићи“ код Ивањице изјављујемо следеће: У непосредној околини Плана смештено је добро под претходном заштитом Хаџи Проданова пећина са црквом у Рашчићима. Одлуком Скупштине општине Ивањице о проглашењу заштите споменика природе „Хаџи- Проданова пећина“, Број: 501-50/2013- 01 од 29. 07. 2013. године пећина се поверава на управљање Туристичкој организацији општине Ивањица.

Констатујемо да је предложено решење са обухватом Плана и приказом начина коришћења површина из обухвата, у складу са **Планом управљања 2020-2029.** који представља документ којим се одређује начин спровођења заштите, коришћења и управљања заштићеним подручјем, смернице и приоритети за заштиту и очување природних вредности заштићеног подручја, као и развојне смернице, уз уважавање потреба локалног становништва, а који се остварује годишњим програмима управљања, на које сагласност даје орган надлежан за послове заштите животне средине јединице



локалне самоуправе. Простор у непосредној близини пећине није обухваћен експлатационим радовима.

Обрађивач Нацрта Плана дужан је да исти изради на начин да ће се придржавати услова Завода за заштиту природе, односно, Министарства за заштиту животне средине као и услова Завода за заштиту споменика културе Краљево које врши редовни мониторинг стања добра за које је дана 27.06.2023. године извршио евидентирање добра Хаџи Проданова пећина са црквом у Рашчићима, а о чему је сачињено Обавештење о извршеном евидентирању добра под претходном заштитом број 808/2 од 28.06.2023. године.

На основу Извештаја који је стручна екипа Завода за заштиту споменика културе Краљево извршила дана 28.07.2023. године, заведен под бројем 928/2, утврђено је да на цркви нема конструктивних оштећења.

Такође, према месечним извештајима које за потребе управљача доставља запослено лице из водичке службе пећине, које води евиденцију о људским активностима, делатностима и процесима који представљају фактор угрожавања и оштећења заштићеног подручја и о томе достављамо податке Заводу за заштиту природе Србије и надлежном Министарству, **нема података о променама у пећини које изазива близина постојећег каменолома за који се План детаљне регулације израђује.**

У колико се предузеће буде придржавало обухвата Плана као и координата и услова добијених од Завода за заштиту природе Србије, а за чију тачност Завод одговара, односно Министарство за заштиту животне средине, **мишљења смо да наставак експлоатације у површинском копу кречњака „Рашчићи“ код Ивањице, неће угрозити природно добро Споменик природе „Хаџи-Проданова пећина“ у Рашчићима.**

**На достављено планско решење немамо примедби и са истим смо сагласни.**

Туристичка организација  
Ивањица  
Општине Ивањица  
Директор Јанко Грбић





Београд, Таковска 2

**ДЕЛОВОДНИ БРОЈ: 76425/ 2-2024**

**ДАТУМ: 12.03.2024.**

**ИНТЕРНИ БРОЈ: /**

**БРОЈ ИЗ ЛКРМ: 71**

**Сектор за мрежне операције**

**Служба за планирање и изградњу мреже Крагујевац**

**Одељење за планирање и изградњу мреже Чачак**

**Господар Јованова бр. 15**

**„ПУТЕВИ“ Д.О.О.**

Јаворска 55

**ИВАЊИЦА**

**ПРЕДМЕТ:** Издавање ТК услова за потребе израде Плана детаљне регулације за површински коп кречњака „Рашчићи“, општина Ивањица.

У вези Вашег захтева за издавања ТК услова ради израде Плана детаљне регулације за површински коп кречњака „Рашчићи“, К.О. Лиса и Шуме, општина Ивањица, за катастарске парцеле обухваћене граничном линијом предметног ПДР-а, достављамо Вам ситуацију са обавештењем да

- У достављеној ситуацији уцртана је постојећа подземна претплатничка и оптичка ТК мрежа.
- Оптичка ТК мрежа је провучена кроз РЕ цеви, а претплатничка, већим делом, кроз ОКИ цеви.
- Постојећа подземна ТК мрежа се налази на дубини од 0,60 – 1,20 мет.
- На предметном подручју нема постојећих РР система ни планираних базних станица, сем једне активне базне станице у близини.

Телекомуникациона мрежа у граничном подручју и подручју око катастарских парцела које су обухваћене Планом детаљне регулације за површински коп кречњака „Рашчићи“, К.О. Лиса и Шуме, општина Ивањица, је подземна и надземна, са тренутно довољним капацитетима за потребе корисника наведеног граничног подручја.

Телефонске централе, којима гравитирају претплатници у граничном подручју и подручју околних парцела овог граничног подручја је дигитална.

Претплатници у граничном подручју и подручју околних катастарских парцела, су обухваћени кабловским подручјем АТЦ Кушићан, кабл 1.

Примарна приступна ТК мрежа, у граничном подручју и подручју околних катастарских парцела, је у целини подземна и реализована бакарним кабловима, типа ТК59М и ТК 10 и оптичким ТК кабловима TOSM 03, а секундарна ТК мрежа је реализована ваздушним кабловима типа ТК59М и ТК 33 U и подземним кабловима ТК 59 М.

У вези са изградњом GPON мреже ( за стварање техничких могућности за повезивање већих корисника ТК услуга на мрежу оптичких каблова ) у будућности се, Предузећу „Телеком Србија“ а.д. указује потреба за ископом ровова и полагањем оптичких каблова приступне и транспортне мреже.

Како би се изградила мрежа оптичких каблова ( приступне и транспортне мреже ) на подручју које је обухваћено Планом детаљне регулације за површински коп кречњака „Рашчићи“, К.О. Лиса и Шуме, општина Ивањица, **потребно је предвидети**, у саобраћајном појасу ( приликом изградње саобраћајног појаса - у зеленој површини ), **коридор** с једне стране саобраћајног појаса **за полагање PVC цеви Ø50 mm и 2 ПЕ цеви 1x2 Ø 40 mm. које ће служити за провлачење оптичке и претплатничке ТК мреже.**

- Темелји новопројектованих објеката морају бити удаљени најмање 1,00 метар од постојеће подземне ТК мреже.
- У темелјима објеката **(у којима има потребе за телекомуникационим услугама)** уградити 2 ПВЦ цеви пресека 100мм. и то по 1,00мет. ван темелја објеката.
- У новопројектованим објектима, у којима имате потребе за телекомуникационим услугама, потребно је у оквиру унутрашњег телефонског развода предвидети инсталационе каблове за компјутерску мрежу (УТР каблови, најмање cat 6e) по правилима структурног каблирања као и једну слободну успонску цев за будуће потребе.

„Телеком Србија“ а.д. ће и даље пратити развој технологије у области телекомуникација и настојати да свим својим корисницима ( самим тим и корисницима са подручја овог ПДР - а) обезбеди најмодерније ТК сервисе и у том смислу неће заостајати за најквалитетнијим светским решењима.

За сваку сарадњу стојимо Вам на располагању.

Особа за контакт Биљана Думић 032/322-525; 064/653-15-17

С поштовањем,

Прилог: ситуација

Обрадила

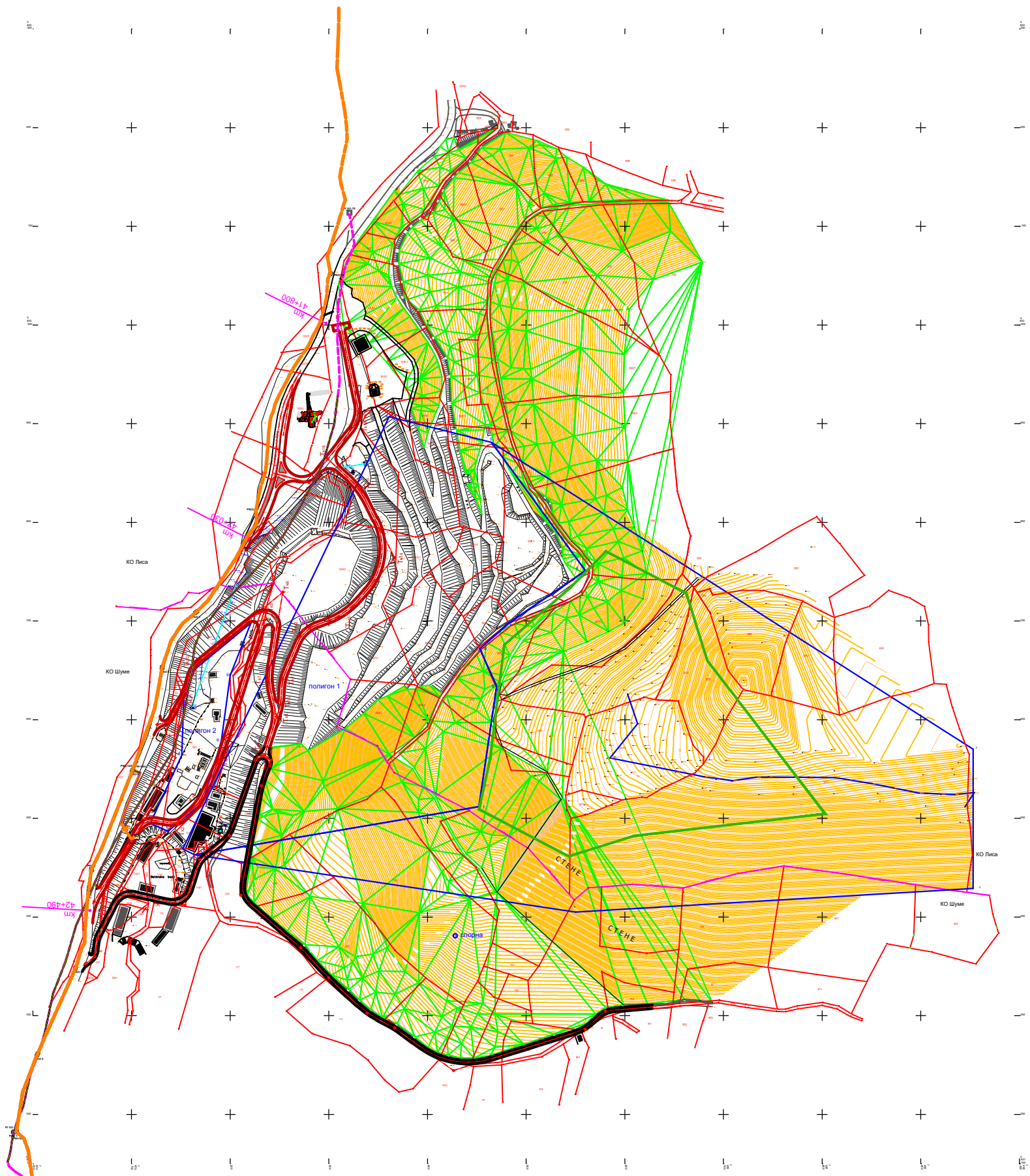
*B.Dumić*

Биљана Думић

Шеф Службе за планирање и изградњу  
мреже Крагујевац

*A. Senić*

Александар Сенић



- LEGENDA:
- TK KANALIZACIJA
  - OPTIČKI TK KABL
  - PRETPLATNIČKI TK KABL
  - VAZDUŠNI TK IZVOD
  - SAMOSTOJEĆI IZVODNI TK ORMAN
  - POSTOJEĆA BAZNA STANICA

Telekom Srbija

Naziv objekta:  
**"PUTEVI" D.O.O. IVANJICA**  
PDR površinski kop krečnjaka "RAŠČIČI" - Ivanjica

Razmera:  
**1:5000**

List:  
**1**

ODŠTAMPALA  
Bijana Dumić





Република Србија  
МИНИСТАРСТВО

**ЗАШТИТЕ ЖИВОТНЕ СРЕДИНЕ**

Број 001668602 2024 14850 004 002 501 100

Датум: 21.5.2024. године

Немањина 22-26

Београд

ЧУТЕВИ DOO IVANJICA

Primijeno:

| Број | Сектор | Прилога |
|------|--------|---------|
|      |        |         |

На основу члана 9. став 8. Закона о заштити природе („Службени гласник РС”, бр. 36/09, 88/10, 91/10 - исправка, 14/16, 95/18-др. закон и 71/21), члана 23. став 2. и члана 24. Закона о државној управи („Службени гласник РС”, бр. 79/05, 101/07, 95/10, 99/14, 30/18-др. закон и 47/18), члана 136. Закона о општем управном поступку („Службени гласник РС”, број 18/16 и 95/18 – аутентично тумачење), Уредбе о режимима заштите („Службени гласник РС”, број 31/12) и Уредбе о еколошкој мрежи, („Службени гласник РС”, бр. 102/10), решавајући по захтеву предузећа „ГЕОПРОФЕСИОНАЛ” д.о.о., Београд, за издавање услова заштите природе, Министарство заштите животне средине, државна секретарка Министарства заштите животне средине Сандра Докић, по Решењу о овлашћењу број 001678642 2024 14850 008 001 020 092 од 16.5.2024. године, доноси:

**РЕШЕЊЕ**

**о условима заштите природе**

На основу Стручне основе 03 број 020-1939/2 од 17.5.2024. године, а у складу са Законом о заштити природе и у складу са покренутим поступком заштите и студијом Споменик природе „Хаџи - Проданова пећина” (на основу члана 42. став 8. Закона о заштити природе поменута студија заштите којом су утврђене граница и режими заштите, постављена је на званичну веб страницу Министарства заштите животне средине 14.5.2024. године, чиме је покренут поступак заштите и сматра се заштићеним у складу са наведеним законом, а до доношења акта о проглашењу примењују се мере прописане у студији заштите), издаје се Решење о условима заштите природе за потребе израде Плана детаљне регулације за површински коп кречњака „Рашчићи”, општина Ивањица, унутар Споменика природе „Хаџи - Проданова пећина”. Активности се могу реализовати под следећим условима:

1) Прелиминарном границом предметног Плана обухватити следеће катастарске парцеле, а у складу са графичким прилогом – „Планирана намена површина” за Нацрт Плана Р 1:1000:

– катастарске парцеле бр. 6/2, 6/3, 6/4, 67, 68/2, 68/3, 68/4, 68/5, 68/6, 69/2, 69/3, 72/1, 72/6 72/7, 72/9, 72/10, 72/11, 72/12, 72/13, 72/14, 72/15, 72/16, 72/17, 72/22, 72/23, 73, 118/1, 118/2, 118/3, 119/1, 119/2, 119/3, 119/4, 119/5, 120, 121/2, 338/3, 339/1, 339/2, 339/3, 340/1, 340/2, 342 и делови катастарских парцела бр. 338/1, 3002, 3003, 3004/1 и 3037, све у КО Шуме и

– катастарске парцеле бр. 3928/1, 3928/2, 3921/2, 3922/2, 3923/1, 3923/3, 3923/4, 3924, 3925, 3926/1, 3926/2, 3926/3, 3926/4, 3927/1, 3927/2, 3918/1, 3918/2, 3918/3, 3918/4, 3918/5, 5994, 3929/2, 3930/2, 3936/4, 3937/2, 3938/2, 5976/3, 3880, 3871/1, 3881, 3882, 3872, 3873, 3874, 3875, 3876/1, 3876/2, 3878/1 и делови катастарских парцела бр. 3919, 3923/2 и 5995 све у КО Лиса.

2) Планиране намене површина морају бити усклађене са наменама планом вишег реда, уз максимално обезбеђивање мера за очување ваздуха, земљишта, површинских и подземних вода;

3) Планом предвидети мере безбедности за туристичке посете заштићеном природном добру Споменик природе „Хаџи-Проданова пећина”;

4) Постојеће шумско земљиште у границама Плана, а које се налази изван експлоатационог поља, утврђено у складу потврдом о резервама којом су утврђене и оверене резерве минералних сировина кречњака као техничко – грађевинског камена, максимално очувати у постојећем стању и евентуално планирати као шумско зеленило у функцији заштите, у складу са предеоним карактеристикама предметног подручја, уважавајући концепт заштите шума и шумског земљишта;

5) Око експлоатационог поља и дуж приступних саобраћајница (где постоји зеленило), предвидети да се сачува заштитни зелени појас, нарочито у делу где су распрострањене шуме;

6) Планом предвидети површине за површински коп, радно-манипулативни простор за смештај машина и пратећих уређаја за уситњавање камена, окретни простор за транспортну механизацију, привремено одлагалиште материјала, јаловине, и др., које морају бити у границама експлоатационог поља. Наведене површине максимално планирати на површинама које су већ деградирале;

7) Дефинисати трасе стационарних приступних саобраћајница неопходних при експлоатацији, утовару, претовару и транспорту сировине и/или фракција камена, као и транспорта јаловине до одлагалишта;

8) Приликом планирања приступних путева, као и за извођење радова који подразумевају евентуалну сечу одраслих, вредних примерака дендрофлоре (појединачна стабла), водити рачуна да се избегне сеча стабала. Уколико је сеча неопходна, пре радова на уклањању стабала обавезно прибавити дознаку од ЈП „Србијашуме”, односно надлежног шумског газдинства, без обзира да ли су стабла у државном или приватном власништву;

9) Планом дефинисати удаљеност првих стамбених објеката и објеката за друге намене;

10) Планом предвидети континуирани мониторинг стабилности површинског копа и окружења и мере санације након евентуалних евидентираних промена као што су појаве нестабилности тла - клизишта, улегнућа, одрона, спирања, јаружања и др.;

11) Предвидети инфраструктурно решење за осветљење површинског копа тако да оно буде организовано у складу са важећим прописима и да се светлосни снопови осветљења у границама Плана усмере ка тлу;

12) Предвидети обавезу очувања гнезда птица која се потенцијално могу наћи на предметној површини. У случају проналаска активног гнезда птица са јајима или младунцима, неопходно је привремено обустављање радова у зони гнезда и обавештавање Завода за заштиту природе Србије;

13) Дефинисати простор за одлагање јаловине;

14) Планом предвидети мере којима ће се онемогућити расипање, како унутар површинског копа тако и ван њега (дуж саобраћајница) при складиштењу и транспорту сировине;

15) Планом предвидети обавезу да се евакуација отпадних вода након одговарајућег третмана врши преко канализационог система или на други одговарајући начин који неће довести до нарушавања и загађења животне средине;

16) Планом обавезно дефинисати реципијент за отпадне воде;

17) За отпадне воде (са површинског копа, манипулативних површина) планирати и обезбедити адекватно одвођење изградом каналске мреже уз постављање

решетке и таложника, како би се спречило одношење већих количина чврстих и суспендованих честица у реципијент;

18) За санитарно фекалне отпадне воде неопходна је минимум израда непропусне септичке јаме, за коју се мора обезбедити редовно пражњење од стране надлежне институције;

19) Планирати мониторинг буке, сагласно Члановима 10. и 16. Закона о заштити од буке у животној средини („Службени гласник РС”, број 96/21) и предвидети мере заштите којима ће се обезбедити да бука од опреме ангазоване у току радног процеса не прелази прописане нивое;

20) Планом дефинисати изворе и врсту аерозагађења;

21) Планирати мере којима би се ефикасно вршило обарање прашине како би се спречило аерозагађење;

22) Планирати да се редовним одржавањем приступних саобраћајница, као и унутрашњих приступних путева на копу елиминише аерозагађење при кретању механизације;

23) Планом предвидети и анализирати адекватна средства за спречавање страдања животиња током експлоатације (евентуално постављање заштитне оградe и др.);

24) Предвидети да се сервисирање механизације врши у стручним механичарским радионицама или уколико то није могуће обезбедити површину унутар експлоатационог поља и инфраструктурно је опремити како би се спречило загађење земљишта и подземних и површинских водотокова;

25) Након завршетка експлоатације предвидети одговарајућу санацију и рекултивацију терена према посебном Пројекту санације и рекултивације чија је израда дефинисана законском регулативом;

26) Рекултивацијом копа и јаловишта предвидети озелењавање, како би се обезбедио највиши ниво очувања и унапређења квалитета животне средине у оквиру подручја обухваћеним Планом;

27) Носилац експлоатације је дужан да обезбеди ефикасан мониторинг животне средине уз могућност брзе интервенције у случају акцидентних ситуација;

28) Планом предвидети обавезу носиоца активности континуираног праћења утицаја минирања, транспорта унутар експлоатационог поља и других елемената процеса експлоатације на Споменик природе „Хаџи-Проданова пећина”;

29) Врста радова обавезује носиоца Плана на поштовање услова заштите природе, као и свих обавеза дефинисаних Законом о стратешкој процени утицаја на животну средину („Службени гласник РС”, бр. 135/04 и 88/10);

30) У случају да се утврди негативан утицај експлоатације на наведено заштићено природно добро, експлоатацију моментално обуставити док се узрок негативног дејства трајно не отклони;

31) Уколико се током радова наиђе на геолошко-палеонтолошка документа или минералогско-петролошке објекте за које се претпоставља да имају својство природног добра, извођач радова је дужан да обавести Министарство заштите животне средине, као и да предузме све мере заштите од уништења, оштећења или крађе до доласка овлашћеног лица, сходно одредбама чл. 99. Закона о заштити природе;

#### **Приликом израде Планског документа предвидети следеће забране:**

1) На простору заштићеног подручја Споменик природе „Хаџи-Проданова пећина” у режиму заштите II степена, на делу катастарских парцела 3929/2 и 3930/2 КО Лиса, Општина Ивањица, дефинисаном координатама у табели:



|          |             |             |
|----------|-------------|-------------|
| 2) Тачка | 3) Y        | 4) X        |
| 5) A1    | 6) 7439190  | 7) 4831730  |
| 8) A2    | 9) 7439180  | 10) 4831800 |
| 11) A3   | 12) 7439211 | 13) 4831890 |
| 14) A4   | 15) 7439249 | 16) 4831874 |
| 17) A5   | 18) 7439289 | 19) 4831846 |
| 20) A6   | 21) 7439215 | 22) 4831775 |
| 23) A7   | 24) 7439206 | 25) 4831750 |

- спроводити површинску и подземну експлоатацију минералних сировина,
- изградње рударских објеката, као и измена морфологије терена,
- извођење радова који би могли да униште или наруше геоморфолошке и хидролошке карактеристике подручја;

2) Извођење геолошких истраживања која подразумевају израду истражних бушотина и раскопа (бушотине, раскопи, усеци, засеци и сл.);

3) Уништавање и нарушавање станишта врсте Велики мишоухи вечерњак (*Myotis myotis*) као и уништавање и узнемиравање осталих дивљих врста;

4) Деленовање јаловине у и уз водотоке (привремене и сталне);

5) Отпадне воде из радионица и/или магацина (уколико постоје или се планира њихова изградња) испуштати у водоток или земљиште већ их је неопходно третирати како би биле минимум истог квалитета као и вода у реципијенту.

#### Образложење

Предузеће „ГЕОПРОФЕСИОНАЛ“ д.о.о., ул. Медаковићева бр.33а, 11010 Београд, упутило је захтев, Министарству заштите животне средине за издавање услова заштите природе, за израду Плана детаљне регулације за површински коп кречњака „Рашчићи“, општина Ивањица, унутар заштићеног подручја Споменик природе „Хаџи - Проданова пећина“.

Циљ доношења Нацрта Плана детаљне регулације (у даљем тексту: План) за површински коп кречњака „Рашчићи“, је стварање планског основа за проширење површинског копа Рашчићи. У просторном обухвату Плана који обухвата заштићено подручје нису планиране никакве измене простора. Уз захтев је достављено и кориговано решење – „Планирана намена површина“ за Нацрт Плана (Р 1:1000).

На основу члана 9. став 5. Закона о заштити природе, по захтеву Министарства заштите животне средине, Завод за заштиту природе Србије, издао је Стручну основу (020-1939/2 од 17.5.2024. године) по предметном захтеву.

Констатовано је да подручје за које се планира израда Плана детаљне регулације за површински коп кречњака „Рашчићи“, делом обухвата заштићено подручје Споменик природе „Хаџи-Проданова пећина“, II категорије, у режиму заштите II степена. (Обавештење на званичној веб страници Министарства за заштиту животне средине, од 14.05.2024. године, <https://www.ekologija.gov.rs/obavestenja/zastita-prirode/obavestenje-o-postupku-pokretanja-zastite-spomenika-prirode-hadzi-prodanova-pecina>). На подручју је идентификовано 10 врста артроподске фауне међу којима је једна стеноендемска врста инсеката *Dualius starovlahi*, и велике колоније слепих мишева. Све присутне врсте слепих мишева, Велики потковичар (*Rhinolophus ferrumequinum*), Јужни потковичар (*Rhinolophus euryale*), Мали мишоухи вечерњак (*Myotis blythii*), Дугокрили љљак (*Miniopterus schreibersii*) и Велики мишоухи вечерњак (*Myotis myotis*), заштићене су Правилником о проглашењу и заштити строго заштићених и заштићених дивљих врста

биљака, животиња и гљива („Службени гласник РС”, бр. 5/10, 47/11, 32/16 и 98/16), и налазе се на Прилогу I Правилника – строго заштићене врсте.

У оквиру подручја за које се планира израда Плана за површински коп кречњака „Рапчићи” налази се предложено Подручје од значаја за заједницу (proposed Site of Community Importance, pSCI) „Хаџи-Проданова пећина” – станиште у коме је циљна врста: Велики мишоухи вечерњак (*Myotis myotis*), које је део еколошке мреже Натура 2000. Ово подручје је идентификовано као потенцијално подручје од значаја за заједницу, у складу са прописима Европске уније – Директивом о стаништима (Директива о очувању природних станишта и дивљих биљних и животињских врста/ Council Directive 92/43/EEC on the conservation of natural habitats and of wild fauna and flora) и у складу са обавезама Републике Србије у процесу приступања Европској унији и она значајно доприноси одржавању или обнављању у повољном статусу заштите природних станишних типова и/или врста, и доприноси кохерентности европске еколошке мреже Натура 2000.

За подручје Споменик природе „Хаџи-Проданова пећина” урађена је пова Студија заштите Споменик природе „Хаџи-Проданова пећина”, II категорије, са утврђеним границама и режимом заштите II степена. На основу члана 42. став 8. Закона о заштити природе сматра се да је покренут поступак заштите, а до доношења акта о проглашењу примењују се мере прописане у студији заштите.

Хаџи-Проданова пећина се налази у Инвентару објеката геонаслеђа Србије (2005, 2008), у категорији Спелеолошки објекти геонаслеђа.

Чланом 35. став 5. Закона о заштити природе у режиму заштите II степена могу се вршити управљачке интервенције у циљу рестаурације, ревитализације и укупног унапређења заштићеног подручја, без последица по примарне вредности њихових природних станишта, популација, екосистема, обележја предела и објеката геонаслеђа, обављати традиционалне делатности и ограничено користити природни ресурси на одржив и строго контролисан начин. Чланом 35. став 6. истог Закона у режиму заштите II степена забрањује се изградња индустријских, металуршких и рударских објеката, асфалтних база, услужних складишта, магацина и хладњача, експлоатацију минералних сировина, уношење инвазивних алохтоних врста, изградњу објеката за рециклажу и спаљивање отпада и образовање депонија отпада.

У складу са горе наведеним издаје се Решење о условима заштите природе за потребу израде Плана детаљне регулације за површински коп кречњака „Рапчићи”, општина Ивањица, унутар заштићеног подручја Споменик природе „Хаџи - Проданова пећина”. За све друге радове и активности на предметном подручју или промене планске-пројектне документације, потребно је поднети нови захтев.

Подносилац захтева је платио Републичку административну таксу, као и таксу за издавање Решења о условима заштите природе у износу од 26.100,00 динара, на основу Тарифног броја 186а, Закона о републичким административним таксама („Службени гласник РС”, бр. 43/03, 51/03-испр., 61/05, 101/05-др. закон, 5/09, 54/09, 50/11, 70/11-усклађени дин. изн., 55/12-усклађени дин. изн., 93/12, 47/13-усклађени дин. изн., 65/13-др. закон, 57/14 - усклађени дин. изн., 45/15 - усклађени дин. изн., 83/15, 112/15, 50/16 - усклађени дин. изн., 61/17 - усклађени дин. изн., 113/17, 3/18 - испр., 50/18 - усклађени дин. изн., 95/18, 38/19 - усклађени дин. изн., 86/19, 90/19 - испр., 98/20 - усклађени дин. изн., 144/20, 62/21- усклађени дин. изн., 138/22 и 54/23- усклађени дин. изн.).

#### **Поука о правном средству:**

Против овог решења може се изјавити жалба Влади Републике Србије у року од 15 дана од дана његовог пријема. Жалба се предаје непосредно Министарству заштите животне средине у Београду, Немањина 22-26, 11000 Београд или путем поште са



доказом о уплати републичке административне таксе у износу од 560,00 динара, по тарифном броју 6 Закона о републичким административним таксама („Службени гласник РС”, бр. 43/03, 51/03 - испр, 61/05, 101/05 - др. закон, 5/09, 54/09, 50/11, 70/11 - усклађени дин. изн, 55/12 - усклађени дин. изн, 93/12, 47/13 - усклађени дин. изн, 65/13 - др. закон, 57/14 - усклађени дин. изн, 45/15 - усклађени дин. изн, 83/15, 112/15, 50/16 - усклађени дин. изн, 61/17 - усклађени дин. изн, 113/17, 3/18 - испр. и 50/18 - усклађени дин. изн, 95/18, 38/19 - усклађени дин. изн, 86/19, 90/19 - испр. 98/20 - усклађени дин. изн, 144/20 и 62/21- усклађени дин. изн., 138/22 и 54/23- усклађени дин. изн.).



Достављено:

- Предузеће „ГЕОПРОФЕСИОНАЛ” д.о.о.,  
ул. Медаковићева бр.33а, 11010 Београд
- „Путеви” д.о.о.  
ул. Јаворска бр. 55, 32250 Ивањица
- Завод за заштиту природе Србије  
Јапанска 35, 11070, Нови Београд
- Сектор за надзор и превентивно деловање у животној средини,  
Др. Ивана Рибара 91, 11070 Нови Београд
- Архива