

РЕПУБЛИКА СРБИЈА

ОПШТИНА ИВАЊИЦА

**ПЛАН ДЕТАЉНЕ РЕГУЛАЦИЈЕ
ЗА ПОВРШИНСКИ КОП КРЕЧЊАКА „РАШЧИЋИ“
ОПШТИНА ИВАЊИЦА**

ФАЗА: РАНИ ЈАВНИ УВИД



ЦЕНТАР ЗА УРБАНИСТИЧКО И ПРОСТОРНО ПЛАНИРАЊЕ И ЗАШТИТУ ЖИВОТНЕ СРЕДИНЕ

„ЕКО УРБО ПЛАН“ ДОО УЖИЦЕ



Ивањица, март 2018. године

Наручилац плана:	Предузеће „ПУТЕВИ“ ДОО Ивањица Ул. Јаворска 55, Ивањица
Носилац израде плана:	Општина Ивањица
Обрађивач плана:	 <p>Центар за урбанистичко и просторно планирање и заштиту животне средине Ул. Николе Пашића бр. 386, Ужице „ЕКО УРБО ПЛАН“ ДОО УЖИЦЕ</p>
Руководилац израде плана	Милан Пејић, дипл. просторни планер Лиценца бр. 201 0774 04 -----
Радни тим:	Милан Пејић, дипл. просторни планер Лиценца бр. 201 0774 04
	Видан Јанковић, инж. грађ.

Директор:

Милан Пејић, дипл. просторни планер

САДРЖАЈ МАТЕРИЈАЛА ЗА РАНИ ЈАВНИ УВИД

А. ОПШТА ДОКУМЕНТАЦИЈА

- Решење о регистрацији предузећа
- Решење о одређивању одговорног урбанисте бр. 8/18-02 од 24. 02. 2018. год.
- Лиценца одговорног урбанисте

Б. ТЕКСТУАЛНИ ДЕО

1. УВОД И ПОЛАЗНЕ ОСНОВЕ ПЛАНА
2. ПОЛАЗНЕ ОСНОВЕ ЗА ИЗРАДУ СТРАТЕШКЕ ПРОЦЕНЕ УТИЦАЈА ПЛАНА НА ЖИВОТНУ СРЕДИНУ
3. ПРАВНИ И ПЛАНСКИ ОСНОВ
4. ГРАНИЦА И ОБУХВАТ ПЛАНА
5. ИЗВОД ИЗ ПЛАНСКИХ ДОКУМЕНАТА ВИШЕГ РЕДА
6. ОПИС ПОСТОЈЕЋЕГ СТАЊА, НАЧИНА КОРИШЋЕЊА ПРОСТОРА И ОСНОВНИХ ОГРАНИЧЕЊА
7. ОПШТИ ЦИЉЕВИ ИЗРАДЕ ПЛАНА
8. ПРЕТЕЖНА НАМЕНА ПРОСТОРА И ДРУГА ПЛАНСКА ОПРЕДЕЉЕЊА
9. ОЧЕКИВАНИ ЕФЕКТИ ПЛАНИРАЊА У ПОГЛЕДУ УНАПРЕЂЕЊА НАЧИНА КОРИШЋЕЊА ПРОСТОРА

В. ГРАФИЧКИ ДЕО

- | | | |
|-----|--|---------|
| 1. | Положај локације у окружењу | 1:50000 |
| 2а. | Извод из Просторног плана општине Ивањица
<i>Лист бр. 1. Карта намене простора</i> | 1:5000 |
| 2б. | Извод из Просторног плана општине Ивањица
<i>Лист бр. 2. Мрежа насеља и инфраструктурни системи</i> | 1:5000 |
| 3. | Постојеће стање са границом плана | 1:2000 |
| 4. | Просторне целине | 1:1000 |
| 5. | Планирана намена земљишта | 1:1000 |
| 6. | План саобраћаја | 1:1000 |

Г. ДОКУМЕНТАЦИЈА

Потребне информације из Иницијативе, односно Пројектног задатка и документација за израду Плана детаљне регулације, везано за експлоатацију кречњака на поменутом локалитету су следеће:

1. Оверене резерве кречњака износе 1.724.861 м³, Потврда о резервама број 310-02- 00283/2009-06 од 29. 07. 2009. године.
2. Планирана годишња производња од око 80.000 м³.
3. Површина експлоатационог поља износи око 10 ха.
4. Експлоатација се врши минирањем, амонијум - нитратским експлозивима који се набављају на домаћем тржишту,
5. Минирање се изводи са успорењем, Нонел системом-методом.
6. Утовар, транспорт и дробљење одминираних кречњака врши се рударско-грађевинским машинама на дизел и електро погон.
7. Део механизација је мобилан, а део је стабилан.
8. Чување и дневни преглед машина вршиће се делом у кругу предузећа на посебно израђеној површини, а делом у оквиру површинског копа, такође на посебно припремљеном делу-радионици.
9. Снабдевање горивом врши се на поменутој површини унутар рудника, са сопствене пумпе.
10. Снабдевање техничком водом и пијаћом водом је из локалног изворишта Лиса.
11. Санитарни чвор је решен септичком јамом коју одржава ЈКП „Ивањица“ из Ивањице.
12. Канцеларијски простор и просторија за пресвлачање и обедовање радника су решени израдом рудничких просторија.
13. Потребна електроенергија је обезбеђена из дистрибутивне електро мреже.
14. Чврсти отпад се одлаже у контејнер који се празни од стране локалног ЈКП.
15. Цистерном се врши обарање прашине унутар простора експлоатације-копа.
16. Постројење за дробљење поседује сопствени резервоар за воду којом се обара прашина у процесу дробљења.
17. Крајњи производ су дробљеници-агрегати разне гранулације од 0 до 150мм.
18. Готови производи по фракцијама смештају се у бункере у оквиру локалитета површинског копа.
19. Површински слој хумуса и грусифицираног кречњака се одваја и депонује на привремену локацију у оквиру експлоатационог поља.

Остала документација и Услови надлежних комуналних предузећа, установа и других институција добијени у поступку прибављања неопходних дозвола за потребе експлоатације кречњака:

1. Одлука о приступању изради Плана детаљне регулације за површински коп кречњака „Рашчићи“, општина Ивањица („Службени лист општине Ивањица“, бр. 11/17) коју је донела Скупштина општине Ивањица на седници 01 бр. 06-49/2017-01 одржаној 29. 12. 2017. године.
2. Информација о локацији број 350-582/2014-04 од 23. 12. 2014. године.
3. Решење Завода за Заштиту споменика културе из Краљева.
4. Решење о условима Заштите природе-Београд.

5. Решење о водним условима.
6. Мишљење и ружа ветрова од РХМЗ.
7. Технички услови ЈКП „Комунално“, Ивањица.
8. Решење о резервама кречњака.
9. Одобрење за експлоатацију кречњака као техничког грађевинског камена у лежишту „Рашчићи“ код Ивањице.
10. Одобрење о извођењу рударских радова у каменолому „Рашчићи“.
11. Преписи листова непокретности.
12. Катастарско-топографски план у Р=1:1000, оверен од овлашћене геодетске организације.

1. УВОД И ПОЛАЗНЕ ОСНОВЕ ЗА ИЗРАДУ ПЛАНА

Иницијатива за израду Плана детаљне регулације за површински коп кречњака „Рашчићи“, општина Ивањица, потекла је од Предузећа „ПУТЕВИ“ ДОО ИВАЊИЦА, Ул. Јаворска бр. 55.

Предузеће „ПУТЕВИ“ ДОО ИВАЊИЦА, завршило је истраживање кречњака као ТГК на локалитету „Рашчићи“ код Ивањице, затим је оверило билансне резерве пред Државном Комисијом за резерве Републике Србије и потом добило Решење-Потврду о резервама (у Прилогу документације плана), а сада је започело израду пројектне документације предвиђене чланом 57. и чланом 81. Закона о рударству и геолошким истраживањима Републике Србије ("Службени гласник РС", бр. 88/11 од 24. 11. 2011 године) за добијање „Одобрења за експлоатацију“ и „Одобрења за извођење рударских радова“ за експлоатацију кречњака као ТГК из лежишта „Рашчићи“ код Ивањице, па је у вези с тим поднело захтев бр. 350-350/17-11 дана 12. 12. 2017 год. Општинској управи општине Ивањица –Одељењу за урбанизам и комуналне послове за покретање доношења Одлуке за израду плана детаљне регулације за површински коп кречњака „Рашчићи“ на територији општине Ивањица.

На простору предвиђеном за израду планског акта, се већ дужи низ година обавља експлоатација и постоји развијен коп са инфраструктуром, оверене резерве кречњака износе 1.724.861 м³, планирана годишња производња од око 80.000 м³, а површина експлоатационог поља износи око 10 ха. Подручје експлоатације кречњака површинским копом на предметном простору је у обухвату Просторног плана општине Ивањица, као грађевинско подручје ван формираних центара насеља где се већ врши експлоатација кречњака за изградњу путева и грађевина, као једно од значајнијих лежишта неметаличних минералних сировина.

Како се повећао обим експлоатације на овом налазишту, а с обзиром да је неопходно испоштовати следеће критеријуме: истраживање резерви и отварање лежишта грађевинског и украсног камена због очекиваних повећаних потреба на локалном и регионалном нивоу у складу са режимима заштите природе и вода и мерама заштите животне средине; оптимално управљање лежиштима геолошких ресурса у циљу њиховог ефикасног коришћења и спровођења техничке и биолошке рекултивације и ремедијације у процесу геолошких истраживања или експлоатације геолошких ресурса, неопходна је даља разрада кроз израду Плана детаљне регулације, како би се експлоатација минералних сировина вршила плански и рационално уз минимизирање негативних ефеката и утицаја на животну средину.

Имајући у виду законске основе које произилазе из Закона о рударству и геолошким истраживањима („Сл. гласник РС“, бр. 88/11 од 24. 11. 2011 године), Закона о планирању и изградњи ("Службени гласник Републике Србије", број 72/09, 81/09-испр., 64/10-одлука УС, 24/11, 121/12, 42/13-одлука УС, 50/13-одлука УС, 98/13-одлука УС, 132/14 и 145/14), као и Просторног плана Републике Србије, стекли су се услови за приступање изради Плана детаљне регулације за површински коп кречњака код Ивањице, локалитет „Рашчићи", катастарске општине Шуме и Лиса.

Простор би се санирао и уредио по највишим стандардима, а уз све неопходне услове и сагласности, максимално би се заштитио и контролисао јавни интерес, пре свега кроз заштиту животне средине, безбедносне мере и задовољавајућу регулацију према реци и др.

У том смислу, као и у складу са Мишљењем Комисије за планове општине Ивањица, донета је Одлука о приступању изради Плана детаљне регулације за површински коп кречњака „Рашчићи“, општина Ивањица („Службени лист општине Ивањица“, бр. 11/17). Одлуку је донела Скупштина општине Ивањица на седници 01 бр. 06-49/2017-01 одржаној 29. 12. 2017. године.

2. ПОЛАЗНЕ ОСНОВЕ ЗА ИЗРАДУ СТРАТЕШКЕ ПРОЦЕНЕ УТИЦАЈА ПЛАНА НА ЖИВОТНУ СРЕДИНУ

Истовремено са доношењем Одлуке о изради Плана детаљне регулације, на истој седници Скупштине општине Ивањица, донета је Одлука о изради Стратешке процене утицаја Плана детаљне регулације за површински коп кречњака „Рашчићи“, општина Ивањица на животну средину.

Израда Стратешке процене ће се обавити у складу са чланом 8. Закона о стратешкој процени утицаја на животну средину ("Сл. гласник РС", бр. 135/2004 и 88/2010). Основни садржај Извештаја о Стратешкој процени прописан је чланом 12. Закона о Стратешкој процени утицаја на животну средину.

Извештај о Стратешкој процени утицаја Плана детаљне регулације за површински коп кречњака „Рашчићи“ код Ивањице на подручју Просторног плана Ивањица, представља основу за утврђивање обавезујућих, хијерархијски усаглашених смерница (еколошких захтева) при изради Плана и обезбеђење интегрисања мера заштите животне средине и принципа одрживог развоја у све фазе израде Плана, као и дефинисање услова и решења заштите животне средине у имплементацији коридора инфраструктуре. Стратешка процена се ради истовремено са израдом Плана, чиме су створени услови за благовремено интегрисање захтева везаних за заштиту животне средине у поступак израде, излагања јавности, усвајања и његове припреме.

Израдом Извештаја о Стратешкој процени утицаја Плана детаљне регулације за површински коп кречњака „Рашчићи“ на територији општине Ивањица на животну средину утврдиће се утицаји на животну средину одређених постојећих садржаја у оквиру граница плана и у непосредном окружењу, као и оних који могу настати као последица реализације планираних садржаја и предлог мера за спречавање и ограничавање очекиваних негативних утицаја. Дефинисаће се мере предвиђене за смањење или ублажавање негативних последица планиране намене и изградње на животну средину као и програм и праћења стања животне средине у току спровођења плана експлоатације планираних садржаја.

Ова Одлука је донета у складу са Мишљењем бр. 501-111/17-09 Општинске управе Ивањица-Одељења за пољопривреду и заштиту животне средине о потреби израде Стратешке процене утицаја на животну средину од 19.12.2017. године. Како је реч о инфраструктурном пројекту, са значајним утицајем на животну средину, неопходно је водити рачуна и све радове на овом подручју ускладити са мерама заштите природе и појединачним режимима заштите обзиром да се ради о заштићеном и еколошки изузетно вредном и значајном подручју-Зона ваздушне бање Ивањица, Уредба Владе Републике Србије 25. јануара 2000. године, непосредна близина споменик природе - „Хаџи Проданова пећина” (1974) и да се експлоатација врши у зони државног пута ПА реда бр. 180 Чачак – Гуча-Ивањица, а у свему према Просторним планом општине Ивањица („Службени лист општине Ивањица“, број 3/13).

3. ПРАВНИ И ПЛАНСКИ ОСНОВ

Правни основ за израду Плана детаљне регулације за површински коп кречњака „Рашчићи“, општина Ивањица (у даљем тексту: План детаљне регулације), представља:

- Закон о планирању и изградњи („Службени гласник РС” број бр.72/09, 81/09-исправка, 64/10-одлука УС, 24/11, 121/12, 42/13-одлука УС, 50/13-одлука УС, 98/13-одлука УС, 132/14 и 145/14).
- Правилник о садржини, начину и поступку израде докумената просторног и урбанистичког планирања („Службени гласник Републике Србије“, број 64/2015).
- Одлука о приступању изради Плана детаљне регулације за површински коп кречњака „Рашчићи“, општина Ивањица („Службени лист општине Ивањица“, бр. 11/17) коју је донела Скупштина општине Ивањица на седници 01 бр. 06-49/2017-01 одржаној 29. 12. 2017. године.

Плански основ за израду измена и допуна Плана детаљне регулације за површински коп кречњака „Рашчићи“, општина Ивањица, представља:

- Просторни план општине Ивањица („Службени лист општине Ивањица“, број 3/13).
- План генералне регулације Ивањица и Буковица, делови насељених места Свештица, Бедина Варош, Шуме, Дубрава, Прилике и Радаљево („Службени лист општине Ивањица“ бр. 14/16) где је за зону насеља Ивањице, тј. грађевинско подручје ван формираних центара насеља предвиђена урбанистичка разрада плановима нижег реда.

4. ГРАНИЦА И ОБУХВАТ ПЛАНА

Оквирна граница (обухват) плана:

Оквирном границом Плана детаљне регулације обухваћене су следеће катастарске парцеле:

- катастарске парцеле: бр. 6/2, 6/3, 6/4, 67, 68/2, 68/3, 68/4, 68/5, 68/6, 69/2, 69/3, 72/1, 72/7, 72/9, 72/10, 72/11, 72/12, 72/13, 72/14, 72/15, 72/16, 72/17, 72/19, 72/20, 72/21, 72/22, 72/23, 118/1, 118/2, 118/3, 119/1, 119/2, 119/3, 119/4, 119/5, 120, 338/3, 339/1, 339/2, 339/3, 340/1, 340/2, 342, 3004/1 и делови катастарских парцела бр. 72/6, 72/18, 121, 338/1, 3002, 3003 и 3037, све у КО Шуме и

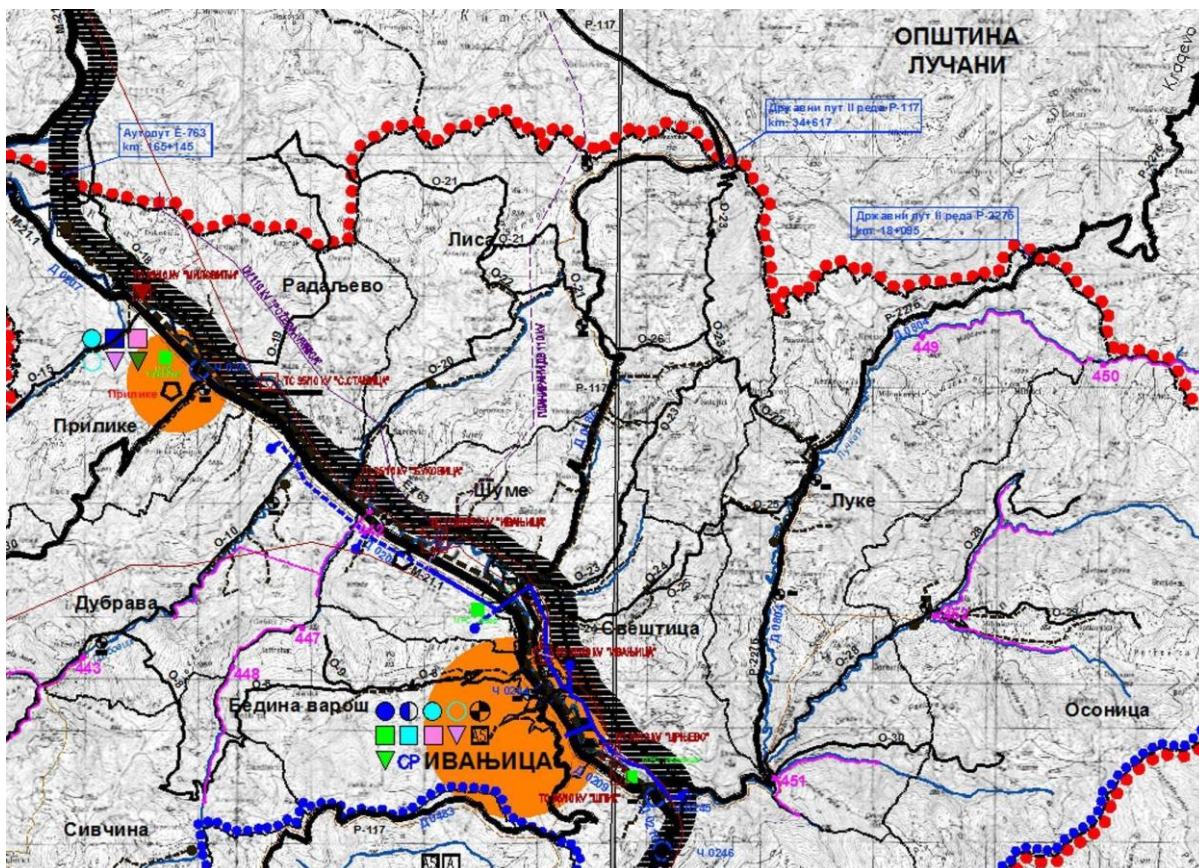
- катастарске парцеле бр. 3928/1, 3928/2, 3918/5, 3921/2, 3922/2, 3923/1, 3923/3, 3923/4, 3924, 3925, 3926/1, 3926/2, 3926/3, 3926/4, 3927/1, 3927/2, 3918/1, 3918/2, 3918/3, 3918/4, 3818/5, 5994 и делови катастарских парцела бр. 3923/2, 3929/2, 3930/2, 3935/2, 3936/3, 3936/4, 3937/2, 3938/2, 5976/3 и 5995, све у КО Лиса.

Простор који обухвата предметни План детаљне регулације је површине цца 12ха. Коначна граница биће дефинисана Нацртом плана.

5. ИЗВОД ИЗ ПЛАНСКИХ ДОКУМЕНАТА ВИШЕГ РЕДА

Према добијеној Информацији о локацији број 350-582/2014-04 од 23. 12. 2014. године, подручје експлоатације кречњака површинским копом на предметном простору је у обухвату Просторног плана општине Ивањица, као грађевинско подручје ван формираних центара насеља где се већ врши експлоатација кречњака за изградњу путева и грађевина, као једно од значајнијих лежишта неметаличних минералних сировина.

Дакле, плански основ за израду предметног Плана детаљне регулације, садржан је у Просторном плану општине Ивањица („Службени лист општине Ивањица“, број 3/13), где је за зону насеља Ивањице, тј. грађевинско подручје ван формираних центара насеља предвиђена урбанистичка разрада плановима нижег реда, као и Плану генералне регулације Ивањица и Буковица, делови насељених места Свештица, Бедина Варош, Шуме, Дубрава, Прилике и Радаљево („Службени лист општине Ивањица“ бр. 14/16) где је за зону насеља Ивањице, тј. грађевинско подручје ван формираних центара насеља предвиђена урбанистичка разрада плановима нижег реда.

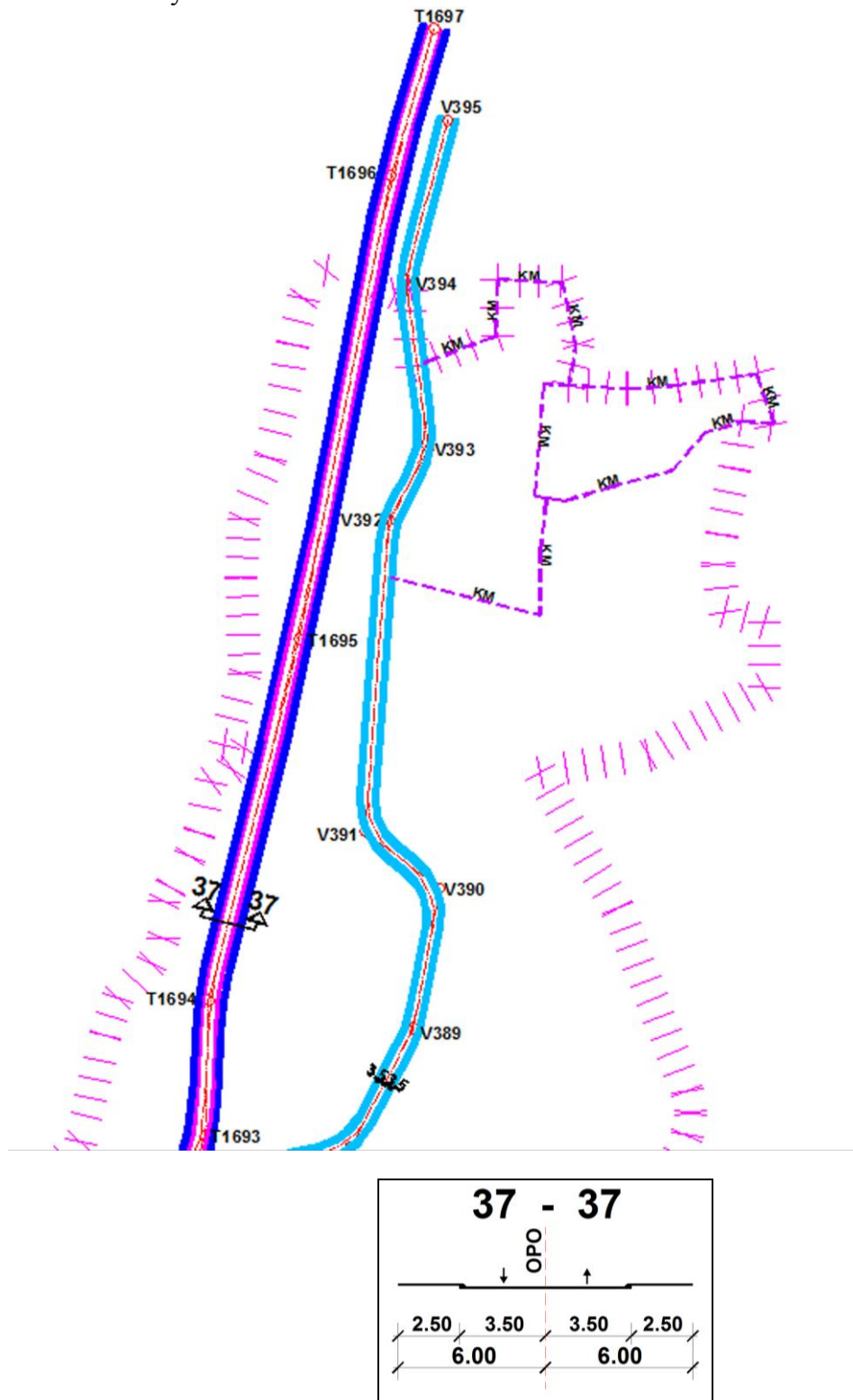


Слика бр. 1. Мрежа насеља и инфраструктурни системи

Према Просторном плану општине Ивањица („Службени лист општине Ивањица“, број 3/13).

Локација површинског копа „Рашчићи“, налази се изван граница Плана генералне регулације Ивањица, али је поред Просторног плана општине, као плански основ у складу са Одлуком о изради плана узет и План генералне регулације, који садржи одређене смернице којима је третиран и овај локалитет, обзиром на значај,

шири утицај и чињеницу да се налази на ободном подручју овог плана. Тако се могу користити смернице у погледу регулације инфраструктуре, пре свега у делу саобраћаја на овом потезу.



Слика бр. 2. План регулације

Према Плану генералне регулације Ивањица и Буковица, делови насељених места Свештица, Бедина Варош, Шуме, Дубрава, Прилике и Радаљево („Службени лист општине Ивањица“ бр. 14/16) где је за зону насеља Ивањице, тј. грађевинско подручје ван формираних центара насеља предвиђена урбанистичка разрада плановима нижег реда.

6. ОПИС ПОСТОЈЕЋЕГ СТАЊА, НАЧИНА КОРИШЋЕЊА ПРОСТОРА И ОСНОВНИХ ОГРАНИЧЕЊА

Планом детаљне регулације за површински коп кречњака „Рашчићи“ код Ивањице, обухваћен је простор на ободу насеља Рашчићи око бкм од Ивањице, непосредно са десне стране из правца Ивањице уз државни пут ПА реда бр. 180 Чачак – Гуча - Ивањица, деоница са ознаком Д 0483 према Референтном систему Републичке дирекције за путеве.

Постојећи начин коришћења земљишта

Предузеће „ПУТЕВИ“ ДОО ИВАЊИЦА, већ дужи низ година врши експлоатацију кречњака, који се користи као техничко-грађевински камен на површинском копу „Рашчићи“. Предузеће се бави и производњом каменог агрегата, асфалта, асфалт-бетона и бетона за основну делатност Предузећа, као и продајом агрегата трећим лицима.

Ради повећања капацитета са садшњих 70.000 m³ \dot{c} m на 100.000 m³ \dot{c} m на годишњем нивоу, приступило се изради планске и инвестиционо-техничке документације за задати капацитет.

Предузеће располаже сопственом опремом за вршење експлоатације, од откривке до техничке рекултивације.

Природне карактеристике лежишта

Лежиште се у морфолошком погледу налази на западним странама горја Лиса, са истакнутим врховима Запис (947,0м), Вршак (910,0м) и Вјенац (855,0м) што му даје карактер изразито високог планинског рељефа. Терен је доста стрм са висинским разликама и преко 170м. На појединим местима нагиби падина, у клисурастим долинама, достижу и 75⁰, у просеку су око 45⁰. Рељеф је доста изражен, јер су реке и потоци дубоко усечени, а падине су стрме са честим сипарима и штрчећим литицама. На брдским заравнима изнад 900м, јавља се „богињав“ терен, који указује на процес карстификације кречњачких масива. Брдско подручје је покривено шумом, а платои су најчешће под ораницама. Уже подручје лежишта, такође припада брдском типу рељефа са израженим морфолошким облицима рељефа.

Хидролошке прилике су повољне. На простору лежишта не постоје значајнији стални нити повремени водотокови. Хидролошки је значајна Рашчићка река која протиче на 50м од западне границе лежишта. Остали водотокови околине лежишта су повремени и немају бујичан карактер. Оцеђивање терена са сабирних површина је постепено. На ширем простору, хидролошки су још значајне Марина, Лисјанска и Лучка река, које дренирају шири простор лежишта. Све оне припадају сливу Моравице и заједно са њом Западној Морави.

У хидролошком погледу, истражни простор је изграђен од две врсте стена: добро водопропусне стене и водонепропусне стене. Сложеност геолошке грађе лежишта кречњака „Рашчићи“ се огледа у већем броју пукотина, раселина, као и у појави каверни и пећина. Сама конфигурација терена је изузетно неповољна, односно тешко приступачна. У тектонском погледу, терен лежишта се састоји од два изразито различита сегмента. Западно, веће подручје припада „унутрашњим Динаридима“,

односно Дринско-Ивањичком елементу, а источно појасу Вардарске зоне (*Извор: Извод из Студије изводљивости експлоатације кречњака као техничког камена лежишта „Рашчићи“ код Ивањице - „Геостим“ доо, Београд 2014. година*).

Иначе, испитивањем квалитета кречњака и то техничких карактеристика према стандардима ЈУС-а (члан 190. Правилника), доказана је употребљивост сировине из лежишта кречњака „Рашчићи“ и њен економски значај. Резултати истраживања дати су у документационом материјалу и у поглављу о одређивању квалитета у Елаборату о резервама техничко-грађевинског камена у лежишту кречњака „Рашчићи“ („Геостим“ доо, Београд 2009. година).

Локација и карактеристике лежишта и експлоатационог поља

Простор лежишта је неплодно планинско земљиште делимично обрасло деградираном шумом и шибљем. Терен је практично површински откривен како природно, тако и отварањем етажа у току истраживања и експлоатације.

Експлоатационо поље обухвата парцеле на КО Шуме и КО Лиса, катастар непокретности Ивањица у укупној површини од 12 ха, 96 ари и 15 м².

Лежиште кречњака као техничко грађевинског камена „Рашчићи“, ооконтурено је истражним бушотинама Б-1/81, Б-2/(1, Б-3/81 и Б-4/81 са југоисточне стране. Са јужне стране лежиште је ооконтурено спајањем бушотине Б-1/81 и експлоатационе етаже. Са северне и северозападне стране, лежиште је ооконтурено експлоатационим етажама. Лежиште кречњака „Рашчићи“, ограничено је са западне стране државним путем ПА реда бр. 180 Чачак – Гуча–Ивањица, а са јужне раседом.

По дубини, рудно тло није ооконтурено већ је прорачунска контура извучена до кота на којима су завршени истражни радови (бушотине и етаже тј. до +605м).

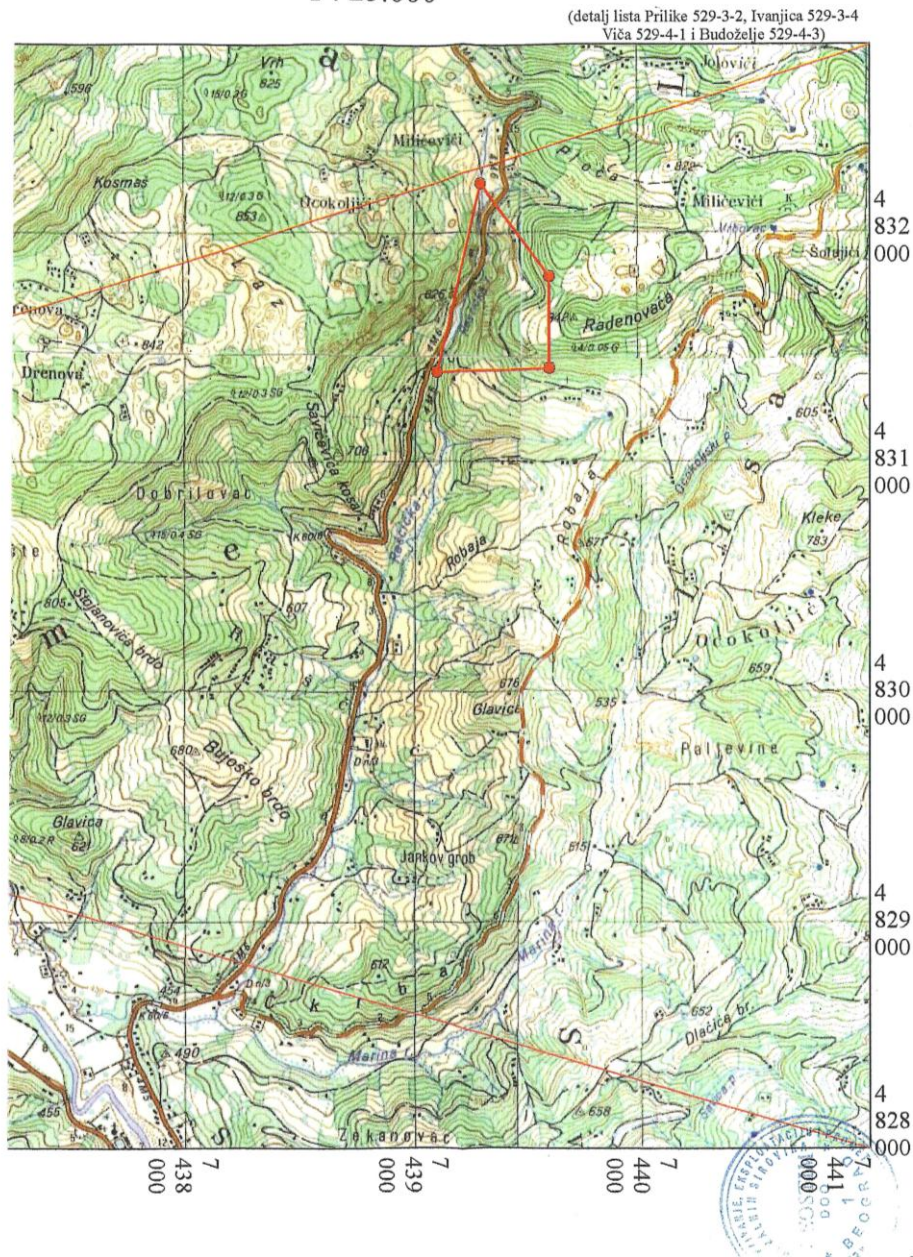
С обзиром на положај експлоатационих етажа, најперспективнији простор за даљу експлоатацију је у правцу североисток-исток. У правцу севера налазе се стамбени објекти и напредовање површинског копа би угрозило њихову безбедност. Терен је практично површински откривен како природно, тако и отварањем етажа у току истраживања и експлоатације. Део лежишта је покривен ретком шумицом.

Лежиште је погодно за експлоатацију искључиво површинским откопавањем, тако што би се наставили радови на већ постојећим етажама и то у одређеним правцима.

Постојећа намена простора

Графичким прилогом бр. 3. Елабората Плана детаљне регулације (*Постојеће стање са границом плана P= 1:2000*), постојеће коришћење простора је представљено наменама за саобраћајнице, које чине државни пут ПА реда бр. 180 Чачак – Гуча–Ивањица, као и унутрашња саобраћајна мрежа коју чине интерне саобраћајнице које повезују комплекс каменолома са државним и општинским путем и истовремено омогућавају повезивање производно-радних јединица и пословних објеката унутар комплекса.

Постојеће коришћење простора, подразумева и мрежу и објекте инфраструктуре, водно и остало земљиште предвиђено за експлоатацију камена.

KARTA EKSPLOATACIONOG POLJA
1 : 25.000

Слика бр. 3.

Табела бр. 1: Координате ширег простора површинског копа „Рашчићи“

Тачка	Координате	
	Y	X
T ₁	7 439 100	4 831 400
T ₂	7 439 300	4 832 200
T ₃	7 439 600	4 831 800
T ₄	7 439 600	4 831 400

Табела бр. 2: **Врста и начин коришћења земљишта
према катастарској евиденцији**

Кат. парцела	Култура и класа	Површина парцеле	Врста земљишта и начин коришћења	Ималац права на парцели
<u>КО ШУМЕ</u>				
6/2 КО Шуме	Земљиште под зградом и другим објектом	1017 м ²	Пољопривредно земљиште	„Путеви“ Ивањица
6/3 КО Шуме	Пашњак 6. класе	106 м ²	Пољопривредно земљиште	„Путеви“ Ивањица
6/4 КО Шуме	Пашњак 6. класе	145 м ²	Пољопривредно земљиште	„Путеви“ Ивањица
67 КО Шуме	Пашњак 6. класе	47 м ²	Пољопривредно земљиште	Василијевић Олга 1/8 Манојловић Добрила 3/8 Дешић Милан 4/8
68/2 КО Шуме	Земљиште под зградом и другим објектом	7967 м ²	Пољопривредно земљиште	„Путеви“ Ивањица
68/3 КО Шуме	Пашњак 6. класе	2119 м ²	Пољопривредно земљиште	„Путеви“ Ивањица
68/4 КО Шуме	Пашњак 6. класе	1727 м ²	Пољопривредно земљиште	„Путеви“ Ивањица
68/5 КО Шуме	Пашњак 6. класе	449 м ²	Пољопривредно земљиште	„Путеви“ Ивањица
68/6 КО Шуме	Пашњак 6. класе	25 м ²	Пољопривредно земљиште	„Путеви“ Ивањица

69/2 КО Шуме	Земљиште под зградом и другим објектом	601 м ²	Остало земљиште	Општина Ивањица
69/3 КО Шуме	Земљиште под зградом и другим објектом	108 м ²	Остало земљиште	Општина Ивањица
72/1 КО Шуме	Земљиште под зградом и другим објектом	22987 м ²	Шумско земљиште	„Путеви“ Ивањица
72/7 КО Шуме	Шума 7. класе	765 м ²	Шумско земљиште	„Путеви“ Ивањица
72/9 КО Шуме	Шума 7. класе	2197 м ²	Шумско земљиште	Милутиновић Момчило
72/10 КО Шуме	Шума 7. класе	250 м ²	Шумско земљиште	„Путеви“ Ивањица
72/11 КО Шуме	Шума 7. класе	883 м ²	Шумско земљиште	„Путеви“ Ивањица
72/12 КО Шуме	Земљиште под зградом и другим објектом	1445 м ²	Шумско земљиште	„Путеви“ Ивањица
72/13 КО Шуме	Шума 7. класе	7 м ²	Шумско земљиште	„Путеви“ Ивањица
72/14 КО Шуме	Шума 7. класе	1699 м ²	Шумско земљиште	„Путеви“ Ивањица
72/15 КО Шуме	Шума 7. класе	1013 м ²	Шумско земљиште	„Путеви“ Ивањица
72/16 КО Шуме	Шума 7. класе	960 м ²	Шумско земљиште	„Путеви“ Ивањица
72/17 КО Шуме	Шума 7. класе	135 м ²	Шумско земљиште	„Путеви“ Ивањица

72/19 КО Шуме	Воћњак 4 класе	132 м ²	Пољопривредно земљиште	Милутиновић Верољуб
72/20 КО Шуме	Воћњак 4 класе	103 м ²	Пољопривредно земљиште	Милутиновић Верољуб
72/21 КО Шуме	Шума 7. класе	41 м ²	Шумско земљиште	„Путеви“ Ивањица
72/22 КО Шуме	Шума 7. класе	24 м ²	Шумско земљиште	Милутиновић Момчило
72/23 КО Шуме	Шума 7. класе	86543 м ²	Шумско земљиште	Милутиновић Момчило
118/1 КО Шуме	Шума 6. класе	797 м ²	Шумско земљиште	„Путеви“ Ивањица 200/922 Милутиновић Момчило 722/922
118/2 КО Шуме	Шума 6. класе	146 м ²	Шумско земљиште	„Путеви“ Ивањица 200/922 Милутиновић Момчило 722/922
118/3 КО Шуме	Шума 6. класе	61 м ²	Шумско земљиште	„Путеви“ Ивањица 200/922 Милутиновић Момчило 722/922
119/1 КО Шуме	Шума 6. класе	1028 м ²	Шумско земљиште	„Путеви“ Ивањица
119/2 КО Шуме	Шума 6. класе	36 м ²	Шумско земљиште	„Путеви“ Ивањица
119/3 КО Шуме	Шума 6. класе	136 м ²	Шумско земљиште	„Путеви“ Ивањица

119/4 КО Шуме	Шума 6. класе	8 м ²	Шумско земљиште	„Путеви“ Ивањица
119/5 КО Шуме	Шума 6. класе	1 м ²	Шумско земљиште	„Путеви“ Ивањица
120 КО Шуме	Пашњак 6. класе	439 м ²	Пољопривредно земљиште	Тошовић Марија 2/54 Вулетић Даница 2/54 Савићевић Томислав 3/54 Савићевић Мирјана 3/54 Савићевић Милијанко 3/54 Маџаревић Драгица 5/54 Савићевић Вера 9/54 Савићевић Видан 9/54 Савићевић Недељко 9/54 Савићевић Велимир 9/54
338/3 КО Шуме	Шума 6. класе	19 м ²	Шумско земљиште	Василијевић Олга 1/8 Манојловић Добрила 3/8 Дешић Милан 4/8
339/1 КО Шуме	Шума 6. класе	577 м ²	Шумско земљиште	„Путеви“ Ивањица
339/3 КО Шуме	Шума 6. класе	32 м ²	Шумско земљиште	„Путеви“ Ивањица

340/1 КО Шуме	Воћњак 4 класе	520 м ²	Пољопривредно земљиште	„Путеви“ Ивањица
340/2 КО Шуме	Воћњак 4 класе	207 м ²	Пољопривредно земљиште	Тошовић Марија 2/9 Вулетић Даница 2/9 Маџаревић Драгица 5/9
342 КО Шуме	Воћњак 4 класе	500 м ²	Пољопривредно земљиште	Тошовић Марија 2/9 Вулетић Даница 2/9 Маџаревић Драгица 5/9
3004/1 КО Шуме	Земљиште под зградом и другим објектом	429 м ²	Остало земљиште Некатегорисани пут	Општина Ивањица
72/6 - део КО Шуме	Шума 7. класе	19988 м ²	Шумско земљиште	„Путеви“ Ивањица
72/18 - део КО Шуме	Њива 6. класе	164 м ²	Пољопривредно земљиште	Милутиновић Грујица
121 - део КО Шуме	Шума 6. класе	7082 м ²	Шумско земљиште	Савићевић Ратомирка
338/1 део КО Шуме	Шума 6. класе	11610	Шумско земљиште	Василијевић Олга 1/8 Манојловић Добрила 3/8 Дешић Милан 4/8
3002 - део КО Шуме	Река	17686	Остало земљиште	ЈВП „Србијаводе“
3003 - део КО Шуме	Земљиште под зградом и другим објектом	4084	Остало земљиште Некатегорисани пут	Општина Ивањица
3037 - део КО Шуме	Земљиште под зградом и другим објектом	86828	Остало земљиште Помоћна зграда	Република Србија

КО ЛИСА				
3928/1 КО Лиса	Остало природно неплодно земљиште	4122	Остало земљиште	„Путеви“ Ивањица
3928/2 КО Лиса	Остало природно неплодно земљиште	1255	Остало земљиште	„Путеви“ Ивањица
3918/5 КО Лиса	Пашњак 6. класе	1778	Пољопривредно земљиште	„Путеви“ Ивањица
3921/2 КО Лиса	Воћњак 5. класе	320	Пољопривредно земљиште	„Путеви“ Ивањица
3922/2 КО Лиса	Воћњак 5. класе	900	Пољопривредно земљиште	„Путеви“ Ивањица
3923/1 КО Лиса	Ливада 8. класе	7114	Пољопривредно земљиште	„Путеви“ Ивањица
3923/3 КО Лиса	Њива 8. класе	4236	Пољопривредно земљиште	„Путеви“ Ивањица
3923/4 КО Лиса	Ливада 8. класе	2638	Пољопривредно земљиште	„Путеви“ Ивањица
3924 КО Лиса	Шума 6. класе	1283	Шумско земљиште	„Путеви“ Ивањица
3925 КО Лиса	Пашњак 7. класе	3197	Пољопривредно земљиште	„Путеви“ Ивањица
3926/1 КО Лиса	Шума 7. класе	4156	Шумско земљиште	„Путеви“ Ивањица
3926/2 КО Лиса	Шума 7. класе	10450	Шумско земљиште	„Путеви“ Ивањица
3926/3 КО Лиса	Шума 7. класе	5934	Шумско земљиште	„Путеви“ Ивањица
3926/4 КО Лиса	Шума 7. класе	3277	Шумско земљиште	„Путеви“ Ивањица
3927/1 КО Лиса	Шума 7. класе	3402	Шумско земљиште	„Путеви“ Ивањица
3927/2 КО Лиса	Шума 7. класе	6204	Шумско земљиште	„Путеви“ Ивањица
3918/1 КО Лиса	Пашњак 6. класе	5728	Пољопривредно земљиште	„Путеви“ Ивањица
3918/2 КО Лиса	Пашњак 6. класе	1424	Пољопривредно земљиште	Милковић Каролина 4/12 Милићевић Мирко 4/12

				Савићевић Жељко 2/12 Вучићевић Никола 1/12 Вучићевић Наташа 1/12
3918/3 КО Лиса	Воћњак 5. класе	3237	Пољопривредно земљиште	Вучићевић Наташа 1/12 Вучићевић Никола 1/12 Савићевић Жељко 2/12 Милићевић Мирко 4/12 Милковић Каролина 4/12
3918/4 КО Лиса	Пашњак 6. класе	1339	Пољопривредно земљиште	Милићевић Мијалко
3918/5 КО Лиса	Пашњак 6. класе	1778	Пољопривредно земљиште	„Путеви“ Ивањица
5994 КО Лиса	Земљиште под згр. и др. објектом	730 м ²	Остало земљиште Некатег. пут	Општина Ивањица
3923/2 КО Лиса	Земљиште под згр. и др. објектом	2928 м ²	Остало земљиште Некатег. пут	Општина Ивањица
3929/2 КО Лиса	Шума 7. класе	9287	Шумско земљиште	„Путеви“ Ивањица
3930/2 КО Лиса	Шума 7. класе	2638	Шумско земљиште	„Путеви“ Ивањица
3935/2 КО Лиса	Шума 7. класе	2041	Шумско земљиште	„Путеви“ Ивањица
3936/3 КО Лиса	Шума 7. класе	1708	Шумско земљиште	„Путеви“ Ивањица
3936/4 КО Лиса	Шума 7. класе	1508	Шумско земљиште	„Путеви“ Ивањица
3937/2 КО Лиса	Шума 7. класе	1202	Шумско земљиште	„Путеви“ Ивањица
3938/2 КО Лиса	Шума 7. класе	880	Шумско земљиште	„Путеви“ Ивањица
5976/3 КО Лиса	Поток	795	Остало земљиште	ЈВП „Србијаводе“
5995 КО Лиса	Земљиште под згр. и др. објектом	171001 м ²	Остало земљиште Магистрални пут	Република Србија



Слика бр. 4. Локација површинског копа кречњака „Рашчићи“



Слика бр. 5. Постојећи каменолом



Слика бр. 6. Постојеће стање
– Фото приказ објеката и капацитета по просторним целинама



Слика бр. 7. Постојеће стање путне мреже

7. ОПШТИ ЦИЉЕВИ ИЗРАДЕ ПЛАНА

Задаци и циљеви израде плана:

- сврсисходно и контролисано коришћење природних и изграђених потенцијала;
- усклађивање реалних потреба и захтева инвеститора са могућностима локације;
- уређивање урбанистичке регулације површинског копа за експлоатацију кречњака као техничко грађевинског камена
- стварање услова за озакоњење објеката (легализацију), реконструкцију, изградњу и евентуалну доградњу са прецизирањем урбанистичких параметара;
- стварање услова за решавање имовинско-правних односа и издавање неопходних дозвола;
- заштита јавног интереса;
- унапређење постојеће и нове регулације уз уклапање и квалитетније повезивање са окружењем;
- минимизирање негативних ефеката и утицаја на животну средину, како на деградацију природног пејзажа, воде и ваздуха, тако и земљишта и шумских површина.

Начела планирања, коришћења, уређења и заштите простора:

- рационално коришћење простора;
- уравнотежен и одржив развој;
- унапређење постојећих вредности овог простора и
- очување природне и животне средине.

8. ПРЕТЕЖНА НАМЕНА ПРОСТОРА И ДРУГА ПЛАНСКА ОПРЕДЕЉЕЊА

Према добијеној Информацији о локацији број 350-582/2014-04 од 23. 12. 2014. године, подручје експлоатације кречњака површинским копом на предметном простору је у обухвату Просторног плана општине Ивањица, као грађевинско подручје ван формираних центара насеља где се већ врши експлоатација кречњака за изградњу путева и грађевина, као једно од значајнијих лежишта неметаличних минералних сировина.

Дакле, плански основ за израду предметног Плана детаљне регулације, садржан је у Просторном плану општине Ивањица („Службени лист општине Ивањица“, број 3/13), где је за зону насеља Ивањице, тј. грађевинско подручје ван формираних центара насеља предвиђена урбанистичка разрада плановима нижег реда.

Принципи планирања, коришћења, уређења и заштите простора Плана детаљне регулације, заснивају се на дефинисању потенцијала, ограничења, конфликта и развојних приоритета посматраног подручја ради унапређења постојеће и нове регулације, дефинисања јавног интереса и очувања природних вредности простора и животне средине.

Задаци и циљеви планирања на овом простору, заснивају се на сврсисходном и организованом коришћењу природних и изграђених потенцијала и уређивању урбанистичке регулације рудника (површинског копа) за експлоатацију кречњака као техничко грађевинског камена.

Циљ израде и доношења овог плана је и контролисана планска експлоатација ради спречавања и минимизирања негативних ефеката и утицаја на животну средину како на деградацију природног пејзажа, воде и ваздуха, тако и земљишта и шумских површина, као и рационално и планско коришћење минералних сировина и рудног богатства Републике Србије.

Концептуални оквир планирања састоји се у следећем:

- Усаглашавању извођачких и експлоатационих захтева са условима локације, као и потребним техничким решењима.
- Дефинисању површина јавне намене и осталих површина.
- Стварању услова за озакоњење бесправно изграђених објеката и садржаја, као и нову изградњу са прецизирањем урбанистичких параметара.
- Формирању саобраћајне мреже од постојећих и планираних саобраћајница која ће омогућити добру саобраћајну повезаност, као и саобраћајна кретања.
- Подизању нивоа опремљености мрежом и објектима инфраструктуре.
- Заштита животне средине, природних и културних добара.

Имајући у виду законске основе које произилазе из Закона о рударству и геолошким истраживањима („Сл. гласник РС“, бр. 88/11 од 24. 11. 2011 године), Закона о планирању и изградњи („Службени гласник Републике Србије“, број 72/09, 81/09-испр., 64/10-одлука УС, 24/11, 121/12, 42/13-одлука УС, 50/13-одлука УС, 98/13-одлука УС, 132/14 и 145/14), као и Просторног плана Републике Србије, стекли су се услови за приступање изради Плана детаљне регулације за површински коп кречњака код Ивањице, локалитет „Рашчићи“, катастарске општине Шуме и Лиса, на напред наведеним катастарским парцелама на листовима непокретности бр. 401, 1354, 1429 и 660 катастра непокретности Ивањица.

Табела бр. 3: Просторне целине

ПРОСТОРНЕ ЦЕЛИНЕ	Површина у м²	%
Магацински објекти – складишта	6114	5,0
Бетоњерка – фабрика бетонских елемената	4370	3.64
Објекти администрације и управе	3965	3.3
Стара асфалтна база	4962	4.14
Примарно дробилично постројење	3227	2.7
Секундарно дробилично постројење	4445	3.7
Асфалтна база	14662	12.3
Филерана	5360	4.47
Експлоатација камена	72812	60.72
УКУПНО:	119917	100

На основу организације и режима коришћења простора, у границама обухвата Плана детаљне регулације одређују се **површине јавне намене**, односно простор за уређење и изградњу државног и општинског пута и регулацију водотока и **површине осталих намена** предвиђене за повећање обима експлоатације и изградњу пратећих објеката, односно оптимално управљање лежиштима геолошких ресурса у циљу њиховог ефикасног коришћења и спровођења техничке и биолошке рекултивације и ремедијације у процесу геолошких истраживања или експлоатације геолошких ресурса.

Табела бр. 4: Биланс планиране намене површина*

НАМЕНА ПОВРШИНА	Површина у м²	%
ПОВРШИНЕ ЈАВНЕ НАМЕНЕ	28196	23,51
Планирана траса општинског пута	4460	3,72
Државни пут	21738	18,13
Водоток	1998	1,66
ПОВРШИНЕ ОСТАЛЕ НАМЕНЕ	91721	76,49
Површине предвиђене за повећање обима експлоатације и изградњу пратећих објеката, односно оптимално управљање лежиштима геолошких ресурса у циљу њиховог ефикасног коришћења и спровођења техничке и биолошке рекултивације и ремедијације.	91721	76,49
УКУПНО:	119917	100

*Површине су добијене из Преписа листова непокретности и са Интернет сервиса WWW.katastar.rgz.gov.rs/KnWeb, као и мерењем, на графичком прилогу „План намене површина“

Предложеним привођењем простора и објеката намени, омогућило би се потпуније и квалитетније функционисање капацитета, корист би имали инвеститор, општина као и привреда ширег, регионалног подручја.

Простор би се санирао и уредио по највишим стандардима, а уз све неопходне услове и сагласности, максимално би се заштитио и контролисао јавни интерес, пре свега кроз заштиту животне средине, безбедносне мере и задовољавајућу прегледност кад је у питању саобраћај, регулација водног земљишта и др.

Новоформиране грађевинске парцеле и јединствен комплекс би имали регулисан излаз на постојеће и новопланиране приступне саобраћајнице, као и државни пут ПА реда бр. 180 Чачак – Гуча - Ивањица.

Планиране трасе, коридори, регулација површина јавне намене и мрежа јавне комуналне инфраструктуре

На простору обухвата Плана се планира решавање саобраћајне и остале инфраструктуре уз сагледавање просторних могућности како би се обезбедило адекватно функционисање постојећих и планираних производних и пословних целина. Западном границом подручја плана, односно непосредно са леве стране од површинског копа кречњака „Рашчићи“ из правца Ивањице, пролази државни пут ПА реда бр. 180 Чачак – Гуча - Ивањица, деоница са ознаком Д 0483 према Референтном систему Републичке дирекције за путеве.

Државни пут представља саобраћајну осовину комплекса са свим компаративним предностима у погледу привређивања.

Унутрашњу саобраћајну мрежу чиниће интерне саобраћајнице које треба да „повезу“ комплекс каменолома са државним и општинским путем и да истовремено омогуће несметано и комфортно повезивање производно-радних јединица и пословних објеката унутар комплекса.

Инфраструктурна мрежа биће одређена условима јавних комуналних предузећа и институција. Сви инфраструктурни водови се планирају кроз трасе саобраћајница, а прикључци ће се предвидети према условима комуналних предузећа.

Сходно активностима везано за изградњу гасоводних објеката ради завршетка започете гасификације и обезбеђења снабдевања природним гасом општине Ивањица, Нацртом плана ће се сагледати могућности и оправданост довођења овог енергента.

Заштита природних и културних добара

У складу са раније прибављеним условима заштите природе за експлоатацију кречњака као техничко грађевинског камена лежишта „Рашчић“ код Ивањице, односно Решењем Завода за заштиту природе Србије 03 бр. 019-2835/3 од 09. 12. 2014. године, дефинисани су услови и мере заштите природе током извођења експлоатационих радова, као и након завршетка експлоатације.

Увидом у Централни регистар заштићених природних добара и документацију Завода, а у складу са прописима који регулишу област заштите природе, утврђени су услови заштите за заштићено природно добро Споменик природе „Хаџи Проданова пећина“, на делу катастарских парцела бр. 3929/2 и 3930/2 КО Лиса.

Заштита је установљена на основу Одлуке о проглашењу заштићеног природног добра „Хаџи Проданова пећина“ („Сл. лист општине Ивањица“, бр. 10/2013). Иначе, Хаџи Проданова пећина је проглашена природним спомеником 1974. године (Одлуком Скупштине општине Ивањица 02 бр. 633-4 од 23. 05. 1974. године).

Истовремено, за потребе експлоатације кречњака, по захтеву Предузећа Путеви“ доо Ивањица, издато је од стране Завода за заштиту споменика културе Краљево, Решење које садржи мере техничке заштите бр. 1531/3 од 30. 12. 2014. године.

Према подацима Завода, односно увидом археолога, утврђено је да се на самим границама истражног подручја налази археолошки локалитет „Хаџи Проданова пећина“, који по Закону о културним добрима („Сл. гласник РС“, бр. 71/94, 52/2011-др. закони и 99/2011-др.закон) ужива претходну заштиту.

На платоу испред пећине, на коме је почетком XXI века обновљена црква и у локалности пећине у пречнику од 100м не смеју се изводити било какви радови без посебних услова издатих од стране Завода за заштиту споменика културе. Радови на експлоатацији, такође не смеју угрозити археолошки локалитет, нити статички угрозити објекат на платоу испред пећине.



Слика бр. 8. Заштићено природно добро Споменик природе „Хаџи Проданова пећина“ и Археолошки локалитет „Хаџи Проданова пећина“ (претходна заштита)

9. ОЧЕКИВАНИ ЕФЕКТИ ПЛАНИРАЊА У ПОГЛЕДУ УНАПРЕЂЕЊА НАЧИНА КОРИШЋЕЊА ПРОСТОРА

Очекивани ефекти планирања су:

- Допринос развоју и увећању привредних и пословних капацитета општине Ивањица и регионалног подручја.
- Обезбеђење планских услова за развој приватног сектора, а самим тим и просперитет општине.
- Усклађивање интереса приватног и јавног сектора.
- Афирмација радних зона у развојном појасу државног пута.
- Подизање нивоа инфраструктурне опремљености.
- Заштита животне средине, природних и културних вредности уз примену адекватних мера заштите.